

FESTIVITÉS

Fête du Muguet, Fête Jeanne d'Arc,
Foire aux Fromages et aux Vins

Page 2

ENVIRONNEMENT

Anticipons et agissons ensemble !

Page 7

BUDGET

Compiègne renoue
avec les investissements

Pages 14 & 15

COMPIÈGNE

N O T R E  V I L L E

MAI 2018 - N°364 - www.compiègne.fr

Internationaux de dressage du 18 au 20 mai

Pages 8-9



FESTIVITÉS

La Reine Amandine sera couronnée au soir du 30 avril

Elle vient d'avoir 21 ans, pratique le judo et l'équitation depuis son plus jeune âge et prépare actuellement une licence en droit, gestion, marketing. Amandine Coclez sera couronnée Reine du muguet 2018 au soir du 30 avril, en prélude au concert du NRJ Music Tour qui sera donné sur la place du Palais.



La jeune femme est originaire de Ribécourt-Dreslincourt mais affiche clairement son attachement à la ville de Compiègne. « Je suis née à Compiègne, j'y travaille et y passe les trois quarts de mon temps. C'est une ville que j'aime beaucoup, remplie d'histoire. Et l'histoire, c'est quelque chose que j'apprécie énormément » indique Amandine qui prépare actuellement en alternance une licence en droit, gestion et marketing de produits haut de gamme, par le biais du CNAM. « Depuis mes 18 ans, mon oncle et mon parrain insistent pour que je participe à cette élection. Je me suis dit, pourquoi pas. Après tout, je suis jeune et ça pourrait être une super expérience. Aujourd'hui, je ne regrette absolument pas d'avoir pris cette décision » confie Amandine avec un large sourire.

Plus de 20 000 spectateurs attendus place du Palais

Entourée de ses demoiselles d'honneur, Julie Papaux (18 ans) et Océane Mahé (18 ans), Amandine sera au centre de ces fêtes du muguet 2018 qui débiteront

lundi 30 avril à 20 heures, place du Palais, par la soirée de couronnement. Un moment particulièrement attendu des Compiégnois qui découvriront leur nouvelle ambassadrice.

Place ensuite au grand concert gratuit du NRJ Music Tour. Parmi les nombreux artistes présents ce soir-là, Slimane, Jahyanai & Bamby, Eva Guess, Hoshi, INNA, Dj Sem, Kenn'V, Katalaya, Roya et bien d'autres...

Un défilé du 1^{er} mai haut en couleur

Dès 8h30, la reine Amandine et ses dauphines iront à la rencontre des Compiégnois dans les différents quartiers de la ville, où des aubades seront données pour l'occasion.

À 15h, le grand défilé à travers les rues de la ville prendra son essor de la salle Tainturier. Il empruntera les rues de Clamart, Carnot, des Domeliers, Magenta, Jean Legendre, la place de l'Hôtel de Ville, la rue Solferino puis le cours Guynemer jusqu'à l'entrée du quartier Bellicart. ■

Margault incarnera Jehanne, les 19, 20 et 21 mai

Jeanne d'Arc aura cette année les traits de Margault Vandendriessche, la petite fille de celui qui, il y a tout juste 45 ans, créait l'association des Compagnons de Jehanne.

Maurice Vandendriessche avait eu à cœur de redonner ses lettres de noblesse aux fêtes consacrées à l'héroïne de l'Histoire de France. Depuis sa disparition en 2015, son épouse et sa fille ont repris le flambeau : « Pour les 45 ans de l'association, nous allons profiter du week-end de la Pentecôte, du 19 au 21 mai, pour échelonner les fêtes sur trois jours. Des nouveautés et surprises attendent le public ».

90 exposants sur le marché médiéval

Dès le samedi, le marché médiéval prendra place dans le parc de Songeons et autour de la Tour Beauregard. Au total, 90 exposants vous feront découvrir les métiers et produits d'antan. Vous pourrez vous restaurer à l'Auberge des Compagnons et vous rafraîchir à la Taverne des Chevaliers tout en profitant des animations musicales proposées par l'Harmonie de Clairoix, les Cornemuses de Verberie, les Troubadours Valteria et leurs danseurs « Les Gaillards de Rodemack ». Parmi les animations permanentes, retrouvez les jeux traditionnels de nos aïeux ainsi que les ateliers pédagogiques pour enfants et adultes. Ne manquez pas les animaux de la ferme de Groning et les attelages de Sacy qui présenteront leurs montures au parc de Songeons le lundi de 13h à 16h30.

Marché médiéval ouvert de 9h à 23h30 le samedi, de 10h à 20h le dimanche et de 10h à 19h le lundi.

Les temps forts

Samedi 19 mai à 21h30, la soirée débutera avec la présentation, par Frédéric Hanocque, d'animaux rares. À 22h, un grand spectacle de chevalerie sera proposé par la Compagnie Cheval et Spectacle avant l'arrivée de Jehanne en armure qui sera accueillie par le maire de Compiègne. À 23h30, un défilé aux flambeaux se dirigera vers l'hôtel de ville. Dimanche 20 mai à 10 h, Jehanne parti-



cipera à la messe solennelle en l'église Saint-Jacques. Accompagnée de ses barons fieffés, ses chevaliers et hommes d'armes, elle rejoindra ensuite la place de l'hôtel de ville pour un dépôt de gerbes, puis le parc de Songeons où sera inauguré le marché médiéval.

À 14 h dans le parc de Songeons, « La vie des Compiégnois à l'époque de Jeanne d'Arc » sera racontée par un conférencier, un voyage dans le temps suivi à 16h30, par un hommage à Maurice Vandendriessche au pied de la Tour Beauregard. De 17h à 20h, le parc de Songeons sera de nouveau au cœur des animations : démonstration d'armes et combats, danses médiévales, mini-concerts.

L'adieu à Jehanne

Lundi 21 mai à partir de 16h, Jehanne sera préparée pour sa dernière bataille, l'occasion pour le public de découvrir les différentes pièces de son armure. À 17h, rendez-vous pour le Grand défilé au départ du parc de Songeons. Celui-ci empruntera les rues piétonnes, la place de l'Hôtel de Ville avant de se rendre au Pont Saint-Louis où les Cornemuses de Verberie sonneront l'Adieu à Jehanne. À 18h45, tous les figurants des villes johanniques, les Compagnies et les associations se réuniront au Parc de Songeons pour clore cette édition 2018. ■

La Suisse comme invitée d'honneur de la Foire aux fromages et aux vins 2018

Les amateurs de produits du terroir ne manqueraient ce rendez-vous pour rien au monde. Pour la 29^e année consécutive, la Foire aux Fromages et aux Vins réunira, les 26 et 27 mai place Saint-Jacques, une centaine d'exposants venue de toute la France et même de Suisse.



« Il y aura en effet une exception à la règle » annonce celui qui, depuis 29 ans, est à la tête de la Foire aux Fromages et aux Vins de Compiègne, Nicolas Leday. « Jusque-là, nous mettions à l'honneur une région de France mais cette année, c'est la Suisse avec ses vignobles et ses vins qui sera sur le pôle central. Emmental, Gruyère, Appenzeller, Tête

de Moine, Sbrinz et autres fromages suisses côtoieront les incontournables Pinot noir, Pinot gris, Riesling-Silvaner, Sauvignon blanc et bien d'autres cépages moins connus. Vous ne le saviez peut-être pas mais, outre une tradition fromagère forte et ancestrale, la Suisse produit une extraordinaire diversité de vins, avec plus de 200 cépages ». L'occasion sera donc

donnée aux 50 000 visiteurs attendus pour ce cru 2018, de les découvrir aux côtés des produits du terroir issus des différentes régions de France.

100 exposants présents sur la Foire

Parmi les nouveautés, il sera possible de déguster des fromages de chèvre produits dans l'Oise ainsi que des fromages de caractère comme le Maroilles et la Boulette d'Avesnes du Nord de la France. Côté vins, Condrieu et Côte rôtie de la Vallée du Rhône mais aussi Muscadet de la région nantaise seront également présents.

Traditionnellement placée sous le signe de la convivialité, la foire accueillera deux groupes de jazz et une formation musicale tout droit venue de Suisse pendant les deux jours. Il sera également possible de se restaurer sur place à la buvette tenue par les bénévoles de l'association.

« 2018 est une année de transition. L'an prochain, nous fêterons la 30^e édition avec notamment une exposition photos retraçant les grandes heures de la Foire aux Fromages et aux Vins et la sortie d'un livre de Jean-Pierre Gilson. La Camendine que nous avons créée pour les 10 ans de la foire sera de nouveau fabriquée, des confréries seront présentes et plein de surprises attendront le public le dernier week-end de mai » annonce d'ores et déjà Nicolas Leday. ■

Les spécialités vinicoles doivent être consommées avec modération.

Foire aux Fromages et aux Vins Les 26 et 27 mai, place Saint-Jacques

Ouvert samedi de 9h à 20h et dimanche de 9h à 19h

Entrée et dégustations gratuites
Buvette et restauration sur place.

LES IMAGES DU MOIS



Professionnels de la justice, élus locaux et Compiégnois se mobilisent pour une justice proche du citoyen.



◀ Les bibliothèques mettent le numérique à l'honneur. Au programme notamment, l'impression en 3D de l'abbaye Saint-Corneille.

Le Festival Les Composites ▶ un fabuleux mélange de création artistique et de technologies.



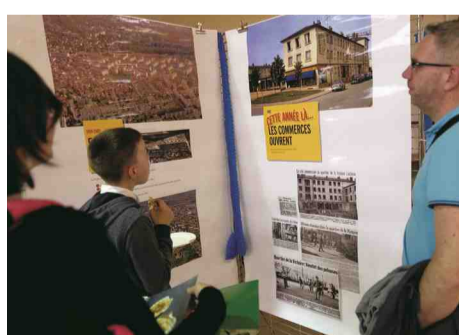
◀ Commerçante, sapeur-pompier, policier ou engagées dans le monde associatif, onze Compiégnoises reçoivent la médaille d'honneur de la ville.

320 sportifs ▶ s'affrontent sur les épreuves de l'Aventuraid EDHEC.



◀ Carnaval des enfants Les petits Compiégnois défilent dans les rues de la ville sur le thème du cirque.

L'ESCOM Chimie s'agrandit ▶ 10 ans après son installation à Compiègne.



◀ Les quartiers La Victoire - Les Maréchaux fêtent leurs 60 ans.

La 116^e édition de Paris-Roubaix ▶ placée sous le signe du Centenaire de l'Armistice de 1918.



Vive le Printemps et ses bonnes nouvelles !



Après un hiver trop long, trop froid, trop humide, nous voilà enfin au printemps qui s'ouvre comme chaque année sous le signe du sport et des sorties.

Nos équipements sont prêts à accueillir les sportifs occasionnels, amateurs et professionnels. Les rendez-vous au stade équestre du Grand Parc offrent un parfait alliage entre le sport, le spectacle et la détente au milieu de la forêt. Je vous invite à assister nombreux à ces épreuves de niveau international.

Ce début de printemps est également rythmé par les différentes fêtes. Je ne citerai que les plus connues : La Foire aux fromages et aux vins et les Fêtes Jeanne d'Arc. Toutes ces activités, ces moments de détente à partager en famille sont accessibles à tous gratuitement ! Profitez-en, sortez !

J'ai un autre sujet de satisfaction à partager avec vous. Compiègne accueillera dans les mois à venir le siège de la société de projet Canal Seine Nord Europe. Je salue la décision du conseil de surveillance d'avoir choisi le projet porté par l'Agglomération de la Région de Compiègne.

Notre territoire, situé à la fois à l'extrémité sud du canal et proche de Paris, a l'avantage de disposer d'une culture de la navigation fluviale et d'un esprit d'entreprise fondé sur l'innovation, un double atout essentiel pour ce grand projet aux portées internationales.

Dans un premier temps, la société de projet va s'installer dans l'immeuble Brézillon dans les bureaux du CEREMA, au pied du Pont-Neuf. À terme, le siège prendra place dans le nouveau quartier de l'École d'état-major avec ses 50 emplois mais bien plus encore par le rayonnement de ce projet. En effet, nous nous mobiliserons de nouveau pour favoriser les emplois indirects mais aussi pour renforcer les formations avec l'UTC bien sûr qui est déjà signataire d'un partenariat avec la société de projet Canal Seine Nord, mais aussi avec des filières qui pourraient s'ouvrir avec les lycées et Proméo.

Philippe MARINI
Maire de Compiègne
Sénateur Honoraire de l'Oise
Président de l'ARC

"Allô, Monsieur le Maire..."

03 44 40 72 80

Vous pouvez joindre le sénateur-maire au téléphone, le lundi 28 mai 2018 entre 8h30 et 9h30.

Réunion de quartier

• Jeudi 24 mai 2018 à 20h45 pour le quartier des Sablons, chapelle Saint-Joseph, rue Saint-Joseph.

Retrouvez "L'actu en images" du compiégnais sur : www.compiègne.fr

S O M M A I R E

FESTIVITÉS.....	P2	SOCIAL - SOLIDARITÉ	P11
IMAGES DU MOIS - ÉDITORIAL.....	P3	EXPRESSION LIBRE	P13
STATIONNEMENT	P5	BUDGET 2018	P14 & 15
ENVIRONNEMENT	P7	VIE PRATIQUE.....	P15
DOSSIER : L'ÉLITE DU DRESSAGE MONDIAL.....	P8 & 9	COMPIÈGNE, VILLE DU CENTENAIRE.....	P16



Yves Delorme
PARIS

Linge de maison - Lingerie de nuit - Senteurs - Décoration - Cadeaux Naissance



NOUVELLE ADRESSE

25, rue Jeanne d'Arc - 60200 Compiègne
Passage du Marché aux Herbes
Tél. : 03 44 20 86 35

Anciennement Le Lapin Gris



ALL ★★★★★ INCLUSIVE



MATELAS

+



SOMMIER

+



PIEDS

+



LIVRAISON*

* Dans un rayon de 25 km pour la livraison

Du 19/05 au 16/06/2018
all inclusive = tout inclus

Grand Litier ★

Literie Y. Lamouche

JAUX - 141 av. Jean Moulin - ZAC du Camp du Roy
03 44 83 41 07 - www.compiègne.grandlitier.com

Delbard
Bien plus que du jardin.

OFFRES VALABLES
DU 9 au 20 mai 2018

8€95
Le pot
de 4,6 litres
GÉRANIUM ZONALE



2€95
La barquette
de 6 plants

TOMATE "PYROS"

Variété vigoureuse et productive.
À récolter dès la mi-juillet
jusqu'à fin octobre.
Exposition soleil



9€95
Le pot
de 4,6 litres

LA POTÉE FLEURIE

Différents assortiments
disponibles

ZAC du Camp du Roy
664, avenue Jean Moulin - 60880 JAUX

03 44 90 42 00
www.delbard.fr

ouvert tous les jours
de 9h à 19h
non stop



Intermarché

COMPIEGNE & MARGNY



OUVERTS DU LUNDI AU SAMEDI DE 8H30 À 20H
LE DIMANCHE DE 9H À 12H30



*Saviez-vous que nos bouchers de métier
choisissent et préparent au quotidien
les plus belles bêtes pour vous servir
une viande tendre et savoureuse ?
Maintenant, OUI !*

STATIONNEMENT

Le stationnement facilité pour les résidents du centre-ville

Pour les résidents qui habitent en plein cœur de ville, plus besoin de stationner leur véhicule dans une rue éloignée de leur domicile, s'ils trouvent une place en bas de chez eux ! La Ville de Compiègne souhaite en effet faciliter le stationnement des résidents du centre-ville en proposant, en plus des tarifs résidents actuellement en vigueur, la mise en place d'un abonnement mensuel. Ce dispositif est réservé aux administrés résidant dans l'une des rues des zones de stationnement payant, mises en place en janvier 2018.

L'abonnement résidentiel, comment ça marche ?

Un tarif différent selon les zones

Les résidents du centre-ville de Compiègne peuvent désormais opter pour un forfait mensuel, avec un tarif différent selon les zones (rouge et orange), à 30 €/mois en zone orange et 60 €/mois en zone rouge.

Cet abonnement permet un stationnement illimité sur l'ensemble de la zone correspondante, pour un seul véhicule par foyer. Le paiement se fait actuellement uniquement par chèque auprès de la Police municipale mais pourra, à partir de juin 2018, également être réalisé via le système Whoosh.

Comment en bénéficier ?

Pour bénéficier du stationnement résidentiel, une inscription préalable est nécessaire auprès de la Police Municipale, 2 place de la Croix Blanche. Il convient de se munir d'un justificatif de domicile et de présenter la carte grise du véhicule.

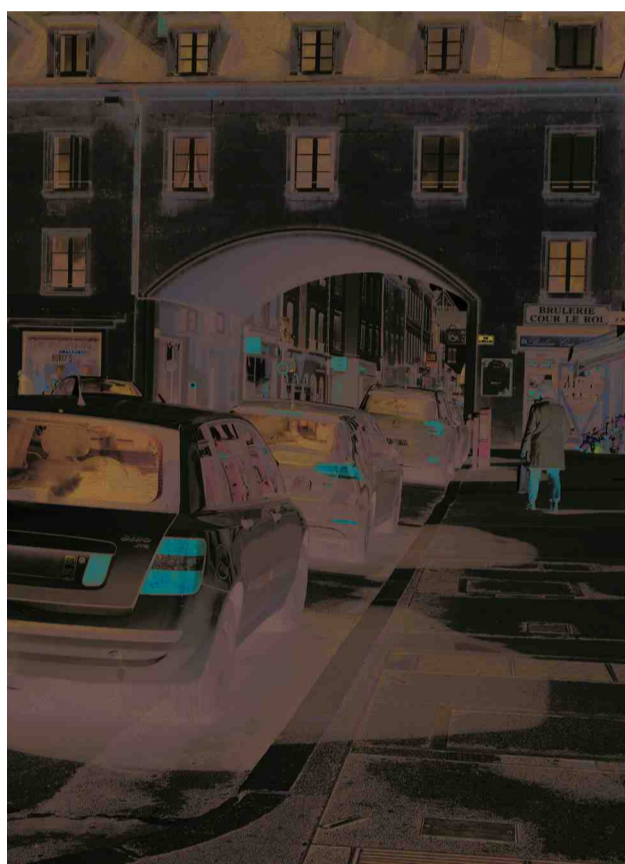
Cette inscription sera à renouveler chaque année à la date anniversaire, afin de vérifier la validité de la demande (lieu de résidence et absence d'autre véhicule inscrit au dispositif pour ce foyer).

Lors de l'inscription annuelle, une vignette est remise au bénéficiaire du stationnement résidentiel. Elle doit être apposée sur le pare-brise pour permettre à la Police Municipale de contrôler que le véhicule en stationnement bénéficie bien du « Stationnement résidentiel ».

Dans le cas d'une co-location, un seul véhicule par logement peut bénéficier d'un abonnement résidentiel.

Un paiement en ligne ou directement à la Police municipale

À compter de juin, l'abonnement sera payable et renouvelable en ligne, par carte bancaire, via le système Whoosh (site internet et appli mobile). Le contrôle du paiement sur voirie par la Police Municipale se fera ensuite via le numéro d'immatriculation du véhicule grâce à la même application.



Que ce soit en zone rouge ou en zone orange, bénéficiez des premières 30 minutes gratuites offertes par la Ville !

Pour les personnes ne pouvant régler en ligne par carte bancaire, le paiement sera toujours possible par chèque directement auprès de la Police Municipale.

Le tarif résidentiel à l'heure est maintenu

Les résidents ont toujours la possibilité de bénéficier d'un tarif horaire préférentiel sur l'ensemble de la zone orange (équivalent à 50% du tarif classique) et de stationner leur véhicule à la journée au tarif de 4,50 € (le temps de stationnement pour les autres usagers étant limité à 4h uniquement, pour un montant de 5 €, en zone orange).

Cet avantage est octroyé pour un seul véhicule par foyer et pour un stationnement uniquement en zone orange. ■

La ville vous offre



30 minutes de stationnement

➔ Pour bénéficier des 30 minutes gratuites

Je clique sur **Valid**

Je saisis ma plaque d'immatriculation

Je clique sur **Valid 2 fois**

J'ai obtenu 30 MINUTES GRATUITES

➔ Je souhaite rester au-delà des 30 minutes gratuites

Je clique sur **Valid**

Je saisis ma plaque d'immatriculation

Je clique sur **Valid 1 fois**

Je mets de l'argent par pièces, carte bleue ou par l'application mobile **Whoosh!**

Je clique sur **Valid**

J'ai obtenu 30 MINUTES GRATUITES en plus du temps de stationnement payé



➔ Comment ça fonctionne ?

Whoosh est une plateforme de paiement en ligne, disponible sur PC, smartphone (Android et iPhone) et tablette. L'inscription est gratuite.

Elle est disponible à l'adresse :

<https://www.whooshstore.fr> et depuis la page

« stationnement » du site internet de la ville (<http://www.compiègne.fr/Stationnement.aspx>).

Le système, déjà en place actuellement sur Compiègne pour le stationnement sur voirie, permet de payer son stationnement et de le prolonger quel que soit l'endroit où l'on se trouve, et quel que soit le moment de la journée.

Après avoir créé un compte sur la plateforme (email / téléphone / mot de passe / immatriculation du véhicule), il suffit de choisir la zone sur laquelle on souhaite stationner et la durée. Le paiement se fait ensuite par carte bancaire, de manière sécurisée.

Le service Whoosh valide automatiquement la requête

et affiche le ticket virtuel dans le compte de l'utilisateur (il s'agit d'une confirmation de paiement, mais pas d'un ticket à afficher sur le pare-brise).

La validité du paiement est contrôlée par un agent muni d'un terminal connecté au service Whoosh. En saisissant le numéro d'immatriculation du véhicule contrôlé, l'agent vérifie rapidement la validité du ticket électronique.

Il est possible de recevoir une alerte peu avant la fin de la durée du stationnement à laquelle le paiement correspond. Cela permet de renouveler facilement son abonnement dans les temps et de ne pas se retrouver en défaut lors d'un contrôle. ■

IMPERIAL' TRAINERS : COACHING PERSONNALISÉ

Waterbike - Gravity - Cardio training - Powerplate - Perte de poids - Bien-être



À COMPIÈGNE centre ville
Votre club
de coaching Personnalisé
que vous soyez sportif ou non !



OUVERT
6J/7

toute l'année
de 7h à 21h

Programme perte de poids 12 semaines - Cours de Pilates - Séances de Waterbike
5 impasse de l'épée - 60200 Compiègne - www.imperial-trainers.fr

03 44 42 63 20
imperialtrainers@me.com

LitSalons

OUVERTURE : LUNDI 14h-19h
MARDI AU SAMEDI 10h-12h / 14h-19h
1 rue Notre-Dame de Bon-Secours
60200 COMPIÈGNE
03 44 20 62 62 - www.litsalons.com

CENTRE REGIONAL DE LA LITERIE SHOWROOM 300M²



Grand destockage
sur lits haute gamme

-40%
sur toute la
COLLECTION

LEICHT par COCOON

FRANKE BOSCH EFF NOVY Miele Roblin SIEMENS RÖSLE

MEUBLES ET CREATIONS DE CUISINE
7, rue Jeanne d'Arc - 60200 COMPIÈGNE - Tél : 03 44 86 32 09 - Fax : 03 44 86 31 16
email : cocoon.oise@orange.fr - www.cocooninternational.fr



COMPIÈGNE Réf. : F2552
APPARTEMENT 1 Pièce BALCON PARKING privatif s.sol, 2^{ème} et dernier étage. Entrée séjour, cuisine équipée, coin nuit, salle d'eau-wc, rangements, balcon. Chauffage individuel.
TRÈS ÉCLAIRÉ, AGENCEMENT REMARQUABLE, TRÈS FAIBLES CHARGES.
SUPERFICIE L.C. 28,45 m² + balcon 3,56 m².
CHARGES Courantes/an 424 €. COPROPRIÉTÉ 17 lots principaux.

NET VENDEUR 75 000 €
HONORAIRES AGENCE TTC 4 800 €
PRIX DE VENTE HAI 79 800 €
D.P.E : E - G.E.S. : C/16,19



COMPIÈGNE Les jardins Réf. : F2579
APPARTEMENT 2 Pièces spacieux, exposé SE et au CALME. Entrée séjour, cuisine aménagée, cellier, chambre, salle de bains, wc. indépendants. Cave en sous-sol. Entrez sans travaux.
IDÉAL PREMIER ACHAT.
SUPERFICIE L.C. 50,10 m².
CHARGES courantes/an : 1963 € (chauff. eau compris).
COPROPRIÉTÉ 62 lots principaux.

NET VENDEUR 105 000 €
HONORAIRES AGENCE TTC 4 800 €
PRIX DE VENTE HAI 109 800 €
D.P.E : D - G.E.S. : E/47



COMPIÈGNE Cœur de ville Réf. : F2554
7 min à pied gare, APPARTEMENT 2 Pièces spacieux avec TERRASSE et PARKING en s.sol dans résidence récente. Hall d'entrée, séjour ouvrant en Ouest sur terrasse, cuisine équipée, chambre, salle d'eau, wc indépendants, rangements.
Chauffage individuel.
SUPERFICIE L.C. 53,78 m² + 7,22 m² terrasse.
CHARGES courantes/an 1670 €. COPROPRIÉTÉ 80 lots dont 28 APPARTEMENTS.

NET VENDEUR 160 000 €
HONORAIRES AGENCE 4% TTC 6 400 €
PRIX DE VENTE HAI 166 400 €
D.P.E : D - G.E.S. : C/11



À 5 minutes de l'A1 Réf. : F2508
MAISON d'ARCHITECTE éditée sur 1467 m² terrain au calme. Construction traditionnelle sur s.sol total, environ 165 m² habitables vous offrant : au rdc : entrée séjour-salon (39 m²), cuisine équipée, office (pouvant être transformé sd'eau), 2 chbres, wc. À l'étage : 3 Chbres, sbs, wc, lingerie, distribués par grand palier, 1 chbre parentale avec salle d'eau-wc privative. s.sol : garage 2 vles, atelier, buanderie, rangt. BEAUX VOLUMES.
PRESTATIONS DE QUALITÉ CALME ET LUMIÈRE.

NET VENDEUR 275 000 €
HONORAIRES AGENCE 3,64% TTC 10 000 €
PRIX DE VENTE HAI 285 000 €
D.P.E : E - G.E.S. : C/12



COMPIÈGNE Centre vieille ville Réf. : F2562
À 700m GARE, près du château, APPARTEMENT 5 Pièces Type DUPLEX, 152 m² sol, Sud-Est. Entrée (rangts-vestiaire), séjour avec bow-window, cuisine ouverte aménagée sur balcon, 1 chambre sur balcon, buanderie, wc. À l'étage : Suite parentale avec chambre, Sdb + douche wc, 2 chbres, salle d'eau wc, dressing. GARAGE - CAVE en s.sol.
Chauffage individuel.
SUPERFICIE L.C. 133,07 m².
CHARGES Courantes/an 4189 €. COPROPRIÉTÉ 21 Lots principaux.

HONORAIRES À LA CHARGE DU VENDEUR
PRIX DE VENTE HAI 290 360 €
D.P.E : D - G.E.S. : C/10,29

EXCLUSIVITÉ

COMPIÈGNE Réf. : F2575
Sur axe très passant près centre, IMMEUBLE PROFESSIONNEL 210 m² bâti sur terrain clos 800 m². Agrandissement possible : Emprise 40 % (= 320 m²). Hauteur max 10 m.

NET VENDEUR 320 000 €
HONORAIRES AGENCE TTC 15 360 €
PRIX DE VENTE HAI 335 360 €



MARGNY-LES-COMPIÈGNE Réf. : F2586
À 10 minutes à pied GARE COMPIÈGNE, MAISON BOURGEOISE fin XIX^{ème} pierre de taille-brique, ardoise élevée sur 1500 m² env. clos BIEN EXPOSÉS, 7 pièces pour 220 m² habitables : - au rdc : entrée double salon, s-à-m, cuis équipée, rgmts, wc. - à l'étage : 2 chbres dont 1 avec lavabo, bureau, sbains, wc. Terrasses. - combles : 1 chambre avec lavabo. - R. Jardin : Sjeux, atelier, chaufferie, 2 caves voûtées. Chauff central gaz.
DÉPENDANCES : env. 250 m². Prévoir rafraîchissement.

NET VENDEUR 410 000 €
HONORAIRES AGENCE 3,05% TTC 12 500 €
PRIX DE VENTE HAI 422 500 €
D.P.E : D - G.E.S. : E/37



AGGLO COMPIÈGNE Réf. : F2584
À 10 minutes Gare. MAISON familiale 9 Pièces, élevée sur 794 m² clos. Entrée par porche qui la met à l'abri des regards. Ses 175 m² vous offre : entrée séjour-salon traversant 41 m² (cheminée), cuisine équipée avec coin repas 34 m² (cheminée), 1 chambre, sd'eau, wc. À l'étage : 3 chbres, bureau bibliothèque, sbains-wc. CAVE voûtée. Belle DÉPENDANCE env. 80 m² sol.
Chauffage central.
SPACIEUSE, LUMINEUSE.

NET VENDEUR 420 000 €
HONORAIRES AGENCE 3,05% TTC 12 800 €
PRIX DE VENTE HAI 432 800 €
D.P.E : D - G.E.S. : E/55



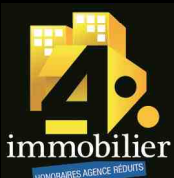
NORD PARIS à 1 H de ROISSY Réf. : F2578
DEMEURE DE CHARME sur 2500 m² paysagers clos. - MAISON PRINCIPALE : entrée, salon-bibliothèque, salle à manger, cuisine aménagée ouvrant sur terrasse couverte faisant face à une PISCINE chauffée, 2 chbres (3 possible), 1 Sdb+douche rangements. - MAISON D'AMIS : salle de jeux ouvrant sur terrasse couverte, 3 chbres et un logement indépendant, séjour, coin cuisine, salle d'eau-wc. À l'étage : chbre, douche wc. KIOSQUE de jardin - Atelier - 3 caves voûtées. ENSEMBLE de TRÈS BELLE FACTURE. IDÉAL pour CHAMBRES D'HÔTES.

NET VENDEUR 556 000 €
HONORAIRES AGENCE 2,52% TTC 14 000 €
PRIX DE VENTE HAI 570 000 €
D.P.E : E - G.E.S. : D/32



COMPIÈGNE Centre et Gare Réf. : F2567
AU CALME, APPARTEMENT 2 Pièces, BALCON, PARKING privé sécurisé dans résidence 1994 bon standing. Entrée (rangement), séjour ouvrant sur loggia sud-ouest, cuisine aménagée, chambre (rangement), salle de bains-wc.
PARKING PRIVATIF intérieur résidence.
Chauffage individuel électrique.
SUPERFICIE L.C. 41,01 m² + balcon.
CHARGES courantes/an 529,95 €. COPROPRIÉTÉ 204 lots dont 98 lots principaux.

NET VENDEUR 120 000 €
HONORAIRES AGENCE 4% TTC 4 800 €
PRIX DE VENTE HAI 124 800 €
D.P.E : E - G.E.S. : C/17



à 2%
d'honoraires
seulement !*

*4800 € TTC jusqu'à 120 000 €

Marie-Françoise BOURDELLE
11 rue des Gourneaux 60200 COMPIÈGNE
Tél. 03 44 36 77 64
compiègne@4immobilier.com



www.4immobilier.com

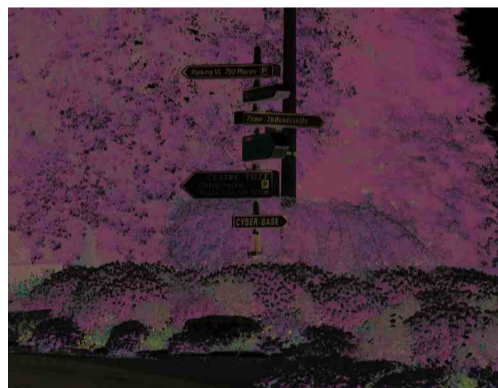
ENVIRONNEMENT

Espaces verts : Anticipons et agissons ensemble !

La réglementation impose aux collectivités, depuis le 1^{er} janvier 2017, de ne plus utiliser de produits chimiques pour le désherbage des voiries et autres surfaces minérales. Les produits phytosanitaires sont proscrits, leur dangerosité pour la santé publique est aujourd'hui reconnue et avérée. Leur vente sera d'ailleurs également interdite aux particuliers à partir du 1^{er} janvier 2019.

« La Ville de Compiègne a déjà anticipé cette réglementation depuis plusieurs années et développé, pour l'entretien de ses espaces verts, l'usage de techniques « alternatives » en remplacement de l'utilisation des produits phytosanitaires de synthèse : mise en place de paillage, désherbage raisonné, meilleure gestion des déchets et des consommations d'eau, réduction du nombre de tontes, création de réserves naturelles pour les insectes, utilisation d'engrais organiques et d'insectes auxiliaires pour détruire certains nuisibles » explique Eric Hanen, adjoint au maire chargé de la Voirie et de l'Aménagement urbain.

« Mais aujourd'hui nous devons passer à la vitesse supérieure. Nous devons adapter nos pratiques à une gestion différenciée des espaces verts, trouver des solutions pour les voiries et surfaces minérales que les usagers ont pris l'habitude de voir sans mousse et sans brin d'herbe, mais aussi changer notre regard sur les



« mauvaises herbes ». Nous avons donc fait appel au bureau d'études extérieur ECO'LogiC qui, après avoir réalisé un état des lieux de l'ensemble des surfaces - voiries, surfaces minérales, espaces verts, équipements sportifs, cimetières -, établira un plan d'entretien en fonction des attentes et des besoins des Compiégnois. Nous avons en effet des lieux fréquentés qui nécessitent un entretien régulier alors que d'autres espaces pourraient accueillir plus de biodiversité ».

Vers une gestion différenciée des espaces verts

Des techniques alternatives existent pour l'entretien des voiries, mais qu'elles soient mécaniques ou thermiques, elles nécessitent de porter un regard nouveau sur ces plantes de trottoirs que l'on qualifie de mauvaises et qui sont pourtant moins nocives pour notre santé que les produits censés les éradiquer sans jamais y parvenir !

« Ces techniques alternatives induisent aussi des changements dans les pratiques d'aménagement et d'entretien des espaces verts pour aujourd'hui mieux répondre aux enjeux économiques (coûts de main d'œuvre, investissements en matériels, consommations diverses), sociaux et écologiques » souligne Emmanuel Caron, le responsable d'ECO'LogiC.

Ainsi, ce que l'on qualifie de « Zéro Phyto » doit être accompagné d'une gestion dite différenciée des espaces verts.

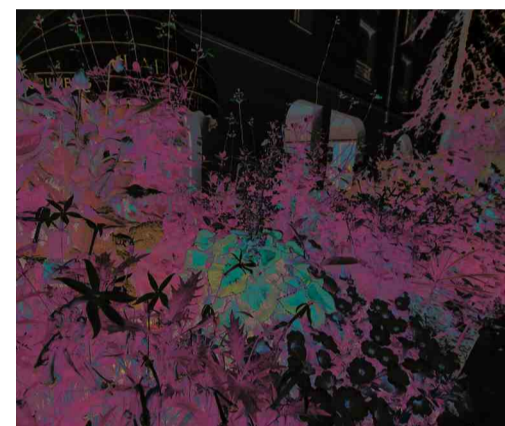


À Compiègne, un état des lieux de l'ensemble des surfaces a été réalisé en ce début d'année avant d'établir un plan d'entretien des espaces verts et des voiries, en concertation avec les services de la Ville.

« Cette Gestion Différenciée permet d'adapter l'entretien aux usages constatés et/ou attendus des espaces verts. Elle définit un panel plus ou moins large de types d'espaces verts allant du plus horticole, dans la tradition du jardin à la française, au plus naturel pour des espaces favorables à la préservation de la biodiversité. Si ces derniers espaces semblent délaissés parce que le jardinier y laisse des herbes hautes, des prairies, des ourlets herbeux, il n'en est rien ! Il s'agit en fait d'une gestion réfléchie, voulue pour le développement de la biodiversité dans nos cités. L'entretien est écologique et demande de nouveaux savoir-faire et savoir-être ».

L'entretien des espaces verts ou de nature peut concilier accueil des usagers et respect de la nature et des équilibres écologiques. Ces modes d'entretien permettent aussi d'optimiser le travail des jardiniers et autres agents techniques qui ont aussi en charge la mise en place du « Zéro Phyto » particulièrement chronophage les premières années.

Les paillages de massifs remplacent depuis quelques années les techniques culturales telles que binage et griffage et



réduisent grandement les désherbages manuels. Les adventices se développent beaucoup moins vite, et les sols sont nourris et rééquilibrés.

Le fleurissement évolue aussi avec plus de plantes vivaces dans les massifs et des coulées de bulbes dans les pelouses.

« Enfin, il pourrait être envisagé que les habitants s'impliquent dans l'aménagement et l'entretien de pieds de murs fleuris, voire de pieds d'arbres d'alignement, de pelouses et autres petits coins de nature en ville. Plusieurs grandes villes de France accordent aujourd'hui un « permis de végétaliser » à condition d'avoir un vrai projet ».

Concours des maisons et balcons fleuris 2018

Maison fleurie ayant obtenu un prix départemental en 2017.



La Ville de Compiègne organise, sous le patronage du Conseil National des Villes et Villages fleuris, le concours annuel de décoration florale à l'intention des Compiégnois.

Ceux qui souhaitent participer à ce concours géré par la Société d'Horticulture de Compiègne doivent remplir le bulletin d'inscription ci-contre ou en retirer un exemplaire, soit à l'accueil de la Mairie de Compiègne, soit à l'Office de Tourisme de l'Agglomération et le remettre à l'Office de Tourisme ou à la Mairie avant le samedi 2 juin 2018.

Dans les 15 premiers jours de juin, le Jury communal passera chez tous les inscrits et déterminera les fleurissements les plus méritants qui

seront proposés ensuite au Concours Départemental 2018 des Maisons Fleuries.

En 2017, 4 fleurissements compiégnais se sont vus décerner des prix dont un 1^{er} Prix Départemental dans la catégorie des jardins visibles de la rue. Seuls les fleurissements très visibles de la rue seront pris en considération et tout particulièrement ceux qui seront à même d'accompagner les parterres réalisés par les jardiniers de la Ville. Votre fleurissement pourra permettre aussi à la Ville de Compiègne d'obtenir sa 4^e fleur.

La remise des prix aura lieu le dimanche 21 octobre 2018 à 15 heures dans la chapelle des Salles Saint-Nicolas, entrée par la rue Saint-Nicolas.

Bulletin d'inscription 2018

Nom : Prénom :
Téléphone :
Adresse (n°, rue, avenue, square) :
Étage : Appartement : 60200 COMPIÈGNE
Courriel :

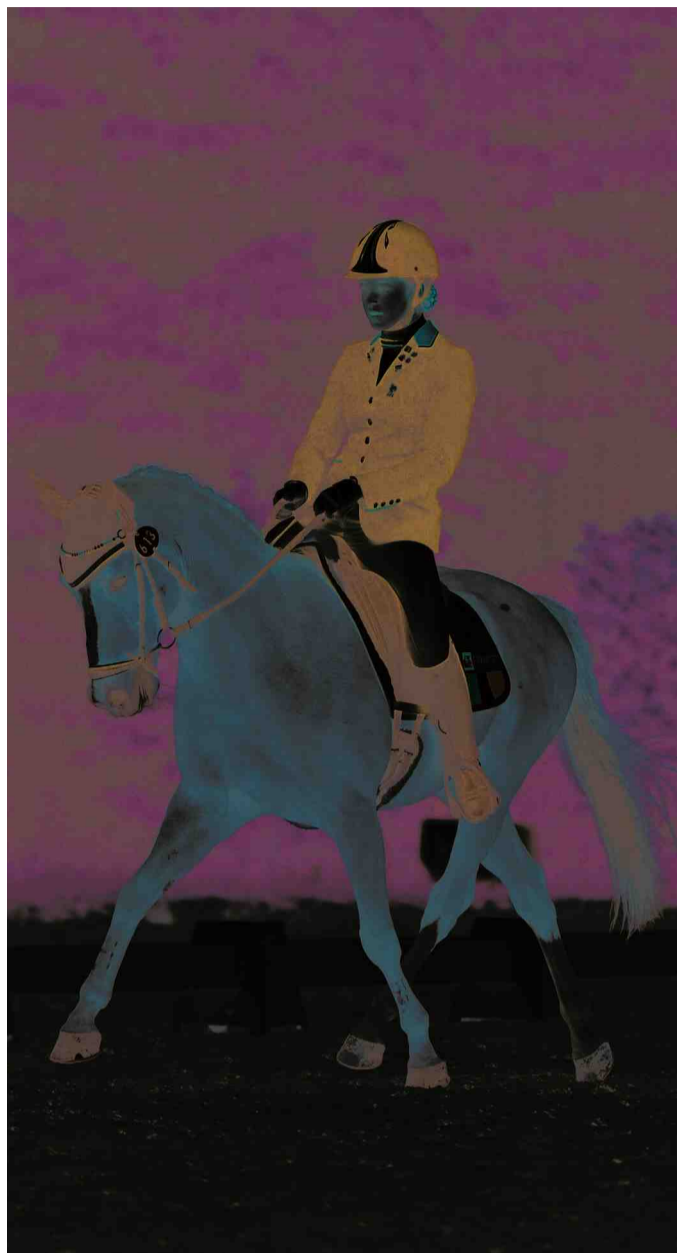
Déclare s'inscrire au concours des Balcons et Maisons fleuris, dans la catégorie ci-après (ne mettre qu'une seule croix).

- 1^{ère} catégorie : **Maison avec jardin** (visible de la rue, dépassant l'emprise de l'habitation).
 2^{ème} catégorie : **Maison avec jardin** (visible de la rue, le jardin ayant la largeur de la maison).
 3^{ème} catégorie : **Façades, terrasses, fenêtres** (habitation ou cour donnant sur un trottoir).
 4^{ème} catégorie : **Balcons, immeubles**.
 5^{ème} catégorie : **Commerce** (hôtels, restaurants, gîtes, chambres d'hôtes)
 6^{ème} catégorie : **Habitat collectif**
 7^{ème} catégorie : **Fleurissement durable**

Compiègne, le.....

Signature

À déposer avant le samedi 2 juin 2018 à l'Office de Tourisme de l'ARC ou en mairie de Compiègne, place de l'Hôtel de Ville.



Aurore Thevenot - FRA © Agence Ecary



Helen Langehanenberg - GER © Agence Ecary

COMPIÈGNE ACCUEILLE DE NOUVEAU L'ÉLITE DU DRESSAGE MONDIAL !

Le gratin international des cavaliers de dressage est de retour au Stade Équestre du Grand Parc du 18 au 20 mai 2018, pour la 8^{ème} édition des Internationaux de dressage de Compiègne ainsi que la 3^{ème} édition du Concours de Dressage International Officiel (CDIO) 5* FEI Nations Cup. Cette compétition, une des quatre rencontres du calendrier mondial à ce niveau et seule halte française sur les sept étapes de la Coupe des Nations, promet trois jours de grand spectacle !

Entrée et parking gratuits tout au long du week-end !

➤ Événement incontournable

Les meilleurs dresseurs de la planète se déplacent donc à Compiègne où ils reviennent chaque année avec plaisir, louant l'organisation de prestige proposée par l'Association Compiègne Équestre.

Rempotée par la Grande-Bretagne en 2017, l'escale tricolore de la Coupe des Nations promettra encore son lot de rebondissements avec la présence de huit pays et des meilleurs cavaliers mondiaux et français, attendus autour d'une véritable confrontation d'élégance, de maîtrise et de technicité.

Avec un objectif individuel ou par équipe, il faudra rivaliser de talent pour séduire les 23 juges internationaux, habitués aux plus prestigieux rendez-vous.

Le top mondial du dressage profitera aussi de cette étape pour ajuster ses reprises, en vue des Jeux Équestres Mondiaux qui auront lieu à Tryon (USA) en septembre 2018.

➤ La Coupe des Nations

La Coupe des Nations de dressage (CDIO FEI Nations Cup) est un circuit international de dressage organisé par la Fédération Équestre Internationale (FEI). Créée en 2013, sur le modèle de la Coupe des Nations de saut d'obstacles, elle voit s'affronter les meilleurs pays en équipes, sur plusieurs manches, chacune rapportant des points pour le classement final.

Compiègne est la deuxième étape de la saison 2018, après Wellington (USA) et avant Uggerhalne (DEN), Rotterdam (NED), Falsterbo (SWE), Aix-la-Chapelle (GER), Hickstead (GBR).

« Huit équipes de quatre couples cavalier/cheval, sont invitées à Compiègne après sélection par leur fédération : Belgique, Danemark, Espagne, Etats-Unis, France, Grande-Bretagne, Pays-Bas et Suède. »

➤ Les jeunes et les poneys avec les champions

Spécificité appréciée par les cavaliers comme le public, les Internationaux de dressage de Compiègne permettent à toutes les générations de se côtoyer sur les mêmes rectangles de dressage.

Au programme de cette compétition, des épreuves Poney pour les cavaliers âgés de 12 à 16 ans, mais aussi une catégorie "Children" à cheval (12 à 14 ans) où les concurrents répéteront leurs gammes avant leur échéance européenne à Fontainebleau en juillet prochain. Les labels "Junior" (14 à 16 ans) et "Jeunes Cavaliers" (18 à 21 ans) sont également représentés en parallèle du CMNE CDIO 5*, d'un CDI 2* et d'un CDI 3*. Au total, 7 catégories et 20 épreuves attendent les plus de 200 cavaliers, issus d'une vingtaine de nations, qui seront présents.

Le dressage

Le dressage est l'une des trois disciplines olympiques, avec le concours complet et le saut d'obstacles. Cette discipline est considérée comme la base de toute pratique en équitation. Elle permet de juger l'osmose entre le cavalier et sa monture.

Le couple évolue sur un rectangle de 60m x 20m et doit exécuter un enchaînement d'une vingtaine de figures appelé : Reprise. Selon le type d'épreuve, l'enchaînement des figures peut être imposé ou bien libre. Dans le second cas, il se fera sur un fond musical choisi par le cavalier. Harmonie, grâce, musique, ces reprises Freestyle sont les plus prisées du public.

Le résultat à chaque épreuve et au final est exprimé en pourcentage, établi à partir de la moyenne de l'ensemble des notes des juges. Le gagnant est le couple cavalier-cheval ayant obtenu le pourcentage le plus élevé.

Le record du monde est détenu depuis 2014 par la Britannique Charlotte Dujardin, avec 94,30% !

Les catégories et épreuves à Compiègne

Le CMNE CDIO 5* FEI Nations Cup

Les huit équipes de quatre cavaliers vont disputer samedi après-midi le Grand Prix de ce CMNE CDIO 5* FEI Nations Cup : celui-ci représente le plus haut niveau de la difficulté technique pour les couples en lice et met en avant l'expérience du cavalier et la qualité du cheval.

Le lendemain dimanche aura lieu le Grand Prix Spécial qui sera couru par deux cavaliers de chaque équipe au choix du chef d'équipe, épreuve de même difficulté technique mais moins longue, et le Grand Prix Freestyle, par les deux autres cavaliers de l'équipe,

épreuve en musique qui associe technique et qualités artistiques.

Le CDI 3*

Il permet à des cavaliers de haut niveau, qui n'ont pas été sélectionnés pour le CDIO 5*, de participer à cette compétition sur le Grand Tour. Il comporte trois épreuves : le Grand Prix, le Grand Prix Spécial et le Grand Prix Freestyle.

Le CDI 2*

Il se court sur le Petit Tour. Il s'adresse à des couples débutant leur carrière internationale ou ne maîtrisant pas encore totalement le Grand Tour. Trois épreuves sont au programme : l'épreuve Saint-Georges qui met en valeur la soumission du cheval, l'Intermédiaire 1, de niveau légèrement plus avancé, et le Free Style Intermédiaire 1 qui permettra aux meilleurs cavaliers, de présenter une reprise en musique.

Les CDI Poneys, Enfants, Juniors et Jeunes Cavaliers

Leurs reprises correspondent au même programme que les Championnats d'Europe qui auront lieu à Fontainebleau (77) en juillet 2018 : Épreuve par équipe, Épreuve individuelle, Reprise Libre en musique (sauf catégorie Enfants)

À événement exceptionnel, cadre exceptionnel

Créé en 1992, rénové en 2017, le Stade Équestre du Grand Parc est un véritable complexe sportif créé par la Ville de Compiègne. Avec le soutien de nombreux partenaires, les 10 Ha du site et les trois pistes dédiées offrent aux nombreux visiteurs un spectacle sportif de haute envergure dans un des plus beaux sites équestres d'Europe.

Autour des différentes pistes de compétition, les Internationaux de Dressage de Compiègne orchestrés par l'Association Compiègne Équestre accueillent chaleureusement passionnés, curieux, petits ou grands.

Le village Exposants et ses nombreux stands sont idéaux pour une session shopping, tandis que différents points de restauration permettent une pause gourmande et conviviale.

Cette année, une exposition de voitures d'attelage sera également mise en place ! ■

Infos pratiques

Du 18 au 20 mai 2018
au Stade Équestre du Grand Parc
de Compiègne

Entrée et parking gratuits
Village exposants et restauration sur place

➔ Renseignements :
contact@compiègne-equestre.com ou
www.compiègne-equestre.com

Les Internationaux de dressage
COMPIÈGNE
du 18 au 20 mai 2018



CDIO 5*
COUPE DES NATIONS FEI

CDI 3*, 2*
et Espoirs

Stade équestre
du Grand Parc

entrée et parking gratuits

www.compiègne-equestre.com



Programme prévisionnel des épreuves

➔ VENDREDI 18 MAI 2018 • À partir de 8h00

- Piste 1
CDI 3* - Grand Prix
- Piste 2
CDI 2* - Saint-Georges
CDI Jeunes Cavaliers - Épreuve par équipe
- Piste 3
CDI Poneys - Épreuve par équipe
CDI Juniors - Épreuve par équipe

➔ SAMEDI 19 MAI 2018 • À partir de 8h00

- Piste 1
CDI 3* - Grand Prix Libre en musique
CMNE CDIO 5* FEI Nations Cup - Grand Prix
- Piste 2
CDI Jeunes Cavaliers - Epreuve individuelle
CDI 2* - Intermédiaire 1
CDI 2* - Freestyle Intermédiaire 1
- Piste 3
CDI Juniors - Epreuve individuelle
CDI Poneys - Epreuve individuelle
CDI Enfants - Epreuve par équipe

➔ DIMANCHE 20 MAI 2018 • À partir de 8h00

- Piste 1
CDI 3* - Grand Prix Spécial
CMNE CDIO 5* FEI Nations Cup - Grand Prix Spécial
CMNE CDIO 5* FEI Nations Cup - Grand Prix Libre en musique
- Piste 2
CDI Poneys - Reprise libre en musique
CDI Jeunes Cavaliers - Reprise libre en musique
CDI Juniors - Reprise libre en musique
- Piste 3
CDI Enfants - Epreuve individuelle



PALAIS DE COMPIÈGNE
29 & 30 JUIN 2018 • 7^{ÈME} ÉDITION



PALAIS EN JAZZ

IMANY • FINK
MESHELL NDEGEOCELLO

RÉSERVATIONS SUR WWW.PALAISENJAZZ.COM
ET DANS LES POINTS DE VENTES HABITUELS

SOCIAL - SOLIDARITÉ

Saperlipopette, les tout-petits vont adorer !

Une nouvelle micro-crèche « Saperlipopette » vient d'ouvrir ses portes au 11 rue de Bouvines à Compiègne. 10 enfants de 0 à 3 ans ont déjà pris possession des lieux sous la houlette de la directrice Blandine Dufey.



L'équipe de Saperlipopette accueille les enfants du lundi au vendredi de 8h à 18h30.

« Avec Saperlipopette, c'est la 4^e structure (micro-crèche ou maison d'assistantes maternelles) qui voit le jour en quelques mois à Compiègne, ce qui représente au total 50 berceaux supplémentaires. La Ville encourage ces initiatives privées qui viennent compléter l'offre déjà proposée sur notre territoire » a souligné Dominique Renard, adjointe au maire chargée de la Petite Enfance, lors de l'inauguration.

Située en centre-ville dans un local de 112m² entièrement aménagé pour les tout-petits, la micro-crèche de la rue de Bouvines fait partie du réseau « Crèche entrepreneur ». « C'est un compromis entre la crèche collective et l'accueil chez une

assistante maternelle » explique Christian Menuge, à l'origine de cette nouvelle structure qui allie un encadrement professionnel avec une éducatrice de jeunes enfants, une auxiliaire de puériculture et deux auxiliaires petite enfance, et un environnement propice au bien-être et à l'épanouissement des jeunes enfants.

« Notre mode de fonctionnement permet d'associer à la fois souplesse et qualité » poursuit le responsable des lieux.

« L'une de nos priorités est de respecter le rythme de l'enfant, et notamment les périodes de sommeil, tout en veillant à sa sociabilisation grâce aux activités

proposées : zone de motricité, piscine à balles, coin lecture, table d'activités, apprentissage de l'hygiène, prise des repas, ... ».

Dans des locaux lumineux et colorés, les enfants évoluent au sein de salles qui leur sont dédiées : une salle de vie dotée de mobilier et jeux à la taille des tout-petits, deux dortoirs, une zone de change sécurisée. A proximité, ont été aménagés un office et une biberonnerie répondant à des normes d'hygiène strictes, une buanderie avec machine à laver et sèche-linge, une salle pour le personnel, un bureau et des toilettes. Les locaux sont entièrement sécurisés avec un système de digicode et deux entrées bien distinctes, l'une pour l'accueil des parents, l'autre réservée à la partie administrative et au personnel. Autre avantage, la crèche est située à proximité d'un parking souterrain, ce qui permet aux familles de déposer leur enfant en toute quiétude.

La micro-crèche « Saperlipopette » est ouverte de 8h à 18h30 du lundi au vendredi. Renseignements au 09 87 09 35 05 ou 07 68 38 48 87. ■

La Joie des Gosses

Cet été, La Joie des Gosses propose des séjours de 15 jours en juillet et août en Bretagne, colonie pour les 6 à 11 ans et camp pour les 12 à 15 ans.

• Du vendredi 13 au vendredi 27 juillet à la Maison Familiale Rurale de Montauban de Bretagne (entre St Malo et Rennes),

• Du vendredi 3 au vendredi 17 août à la Maison Familiale Rurale de Saint-Grégoire à côté de Rennes.

Départ et retour de Compiègne, voyage en car.

Les enfants sont encadrés par une équipe d'animation confirmée.

Au programme : nombreuses sorties afin de découvrir la région (Saint-Malo et son aquarium), activités sportives, baignades, visite du zoo de la Bourbansais, sortie à la base nautique (tir à l'arc, pédalo, canoé kayak, voiture électrique, paint ball, ...), sortie accrobranche, pique-nique, soirée barbecue, soirée cinéma, grands jeux, activités manuelles, ...

Renseignements et inscriptions :

La Joie des Gosses, square des Acacias,

1 rue Fleurie à Compiègne

Tél : 03 44 20 37 37

Mail : lajoiedesgosses@wanadoo.fr

Web : lajoiedesgosses.monsite.orange.fr

N'hésitez pas à faire un devis, afin de connaître les aides dont vous pouvez bénéficier. ■

DOMAINE
DE SAINTE-CROIX

LA CROIX SAINT OUEN - OISE
PROGRAMME IMMOBILIER NEUF

Profitez d'un cadre de vie exceptionnel en lisière de la forêt domaniale de Compiègne
Investissez en Pinel pour alléger vos impôts

T2/T3 livraison 2ème semestre 2019
Réservez dès maintenant !



**MAISON AVEC JARDIN
ET PARKINGS**

Du 2 pièces au 6 pièces

A 5 minutes de Compiègne
et 30 minutes de Roissy

Maison à **haute efficacité énergétique**
(RT2012)

PTZ pour les primo accédants



ESPACE DE VENTE

11 rue du Château d'eau (accès par avenue des Bruyères)

www.domaine-sainte-croix.com

03 44 86 23 37

SCCV VILLAMENAGEMENT

TRANSACTIONS

LOCATIONS

A VENETTE
Proche de toutes les commodités. Pavillon indépendant récent de 5 pièces principales. Au rez de chaussée : séjour double, cuisine, chambre avec sa salle d'eau, wc. A l'étage : deux chambres, salle d'eau avec wc. Garage attenant.
DPE : C PRIX : 251 000 €
HONORAIRES INCLUS À CHARGE DE L'ACHETEUR : soit 4,58 % DU PRIX

A COMPIEGNE proche de l'ESCOM
Dans une impasse, au calme. Pavillon indépendant de 8 pièces principales. Sur un terrain de 486 M². Confort de plain pied, belles prestations intérieures. Lumineuse et fonctionnelle.
DPE : D PRIX : 309 000 €
HONORAIRES INCLUS À CHARGE DE L'ACHETEUR : soit 4,75 % DU PRIX

Notaire
Maitre Olivier BEAUVAIS
Maitre Cédric DEVRED
5 Bis, Rue du Dahomey
60200 COMPIÈGNE
TEL : 03 44 40 00 82
laurence.bouthors.60055@notaires.fr
www.beauvais-devred.notaires.fr

Venez découvrir la nouvelle formule ÉliSa !

RESTAURANT

la Table d'ÉliSa

VIANDES, POISSONS ET HUITRES

Menu Retour du Marché
"Servi tous les jours midi et soir"
"Entrée + Plat + Dessert" + Verre de vin
26€

"Salle séminaires (petits déjeuners d'affaires, journée d'études, réunions, rendez-vous privé, etc...)"

HÔTEL DU NORD
★★★ Vous accueille dans ses 20 chambres

1, place de la Gare - 60200 COMPIÈGNE
Tél : 03 44 83 22 30 - Fax : 03 44 90 11 87
contact@hoteldunordcompiègne.com
www.hoteldunordcompiègne.com

La Cour d'Eylau (1), (2)

Devenez PROPRIETAIRE pour habiter ou investir dans l'Oise

EMMÉNAGEZ EN 2018

MARGNY-LÈS-COMPIÈGNE
Nouveau quartier des deux rives

■ Appartement 120 m² sur 3 étages
■ Commerciales
■ Vente au détail

Rivage (1), (2)

DERNIÈRES OPPORTUNITÉS 2 X T3

COMPIÈGNE

- Du studio au 3 pièces
- Emplacement exceptionnel

PTZ (1)

Loi Pinel (2)

RT 2012

EIFFAGE
IMMOBILIER

eiffage-immobilier.fr

0 800 734 734

Service & appel gratuits*

(1) Prêt à taux Zéro+, depuis le 1er janvier 2013, pour l'acquisition de sa résidence principale, soumis à conditions de ressources et sous réserve de respecter les conditions d'application du PTZ+. (2) Le dispositif Pinel permet de bénéficier d'une réduction d'impôt, codifiée à l'article 199 novovicies du code général des impôts, pour l'acquisition d'un logement neuf situé dans certaines zones géographiques et fonction de la performance énergétique du bâtiment, destiné à la location pendant 6 ans minimum à un loyer plafonné et à des locataires sous plafonds de ressources. La réduction d'impôt est de 12 % (pour 6 ans de location) 18 % (pour 9 ans de location) ou de 21 % (pour 12 ans de location) du prix d'acquisition du bien retenu, dans la limite d'un prix d'achat de 5 500 €/m². Faire un investissement immobilier présente des risques. Le non-respect des engagements de location entraîne la perte du bénéfice de la réduction d'impôt. *Voir conditions en agence. Réalisation Comedit Eiffage Immobilier Nord Ouest -SAS au capital de 1.500€, RCS 432 847 812 Lille Métropole, Siège 2A rue de l'Espoir, 59260 Lezennes. Février 2018. Illustration à caractère d'ambiance, non contractuelle. Document non contractuel.

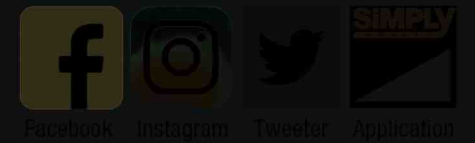
Simply Market COMPIÈGNE

ENCORE PLUS PROCHE DE VOUS

Livraison gratuite à partir de 76€ d'achat*

*Voir conditions en magasin

Suivez-nous !



LES AVANTAGES SIMPLY

DES ENGAGEMENTS PLUS PROCHES DE VOS ATTENTES.

Ouvert du lundi au samedi de 8h30 à 21h
le dimanche de 9h à 12h45

EXPRESSION LIBRE

MAJORITÉ

Laissez-vous conter Compiègne !



Pas besoin d'aller à Paris pour avoir accès aux meilleurs spectacles de danse, à la création musicale, à l'expression théâtrale. Tout est ici, à Compiègne, dans nos établissements culturels.

Je vous invite à assister avec nous à ces moments d'émotion, de partage intellectuel et de communion festive. Car la culture n'est pas l'affaire d'une élite mais un bien commun partagé par tous et porté financièrement et politiquement par la municipalité. 7 205 968 € sont consacrés cette année à la culture, soit 11% du budget principal, sans compter les 850 000 € de subventions attribués aux associations culturelles.

Favoriser l'accès à la culture est donc un choix politique qui nécessite des moyens. Il est incontestable que la municipalité a développé une stratégie visant à favoriser l'accès pour tous à nos structures culturelles et à nos établissements d'enseignement artistique. Conservatoire et Ecole des Beaux-Arts accueillent à eux seuls 1 100 élèves. Nos 3 bibliothèques, nos 4 musées municipaux, nos 2 théâtres avec en moyenne 150 représentations annuelles, répartis dans différents quartiers de Compiègne, sont sanctuarisés par la municipalité.

Cette volonté se traduit aussi par des actions concrètes dans les quartiers, pour les publics les plus éloignés de la Culture. Dans le cadre des projets en lien avec la Politique de la Ville, des actions majeures ont été menées avec le Festival des Forêts

qui, grâce à notre aide, propose des représentations dans les quartiers ou avec le Festival du Film qui s'engage à nos côtés sur Compiègne Plage. Au quotidien, cela représente des dizaines d'événements au sein des bibliothèques, des musées, des théâtres. Je voudrais particulièrement mettre en lumière les remarquables travaux sur la mémoire des quartiers qui sont réalisés avec l'appui des archives municipales et des habitants, ou encore les actions sur le devoir de mémoire au Mémorial de l'internement avec les adolescents des quartiers voisins. La création culturelle bouillonne, elle est protéiforme.

Nos projets ne s'arrêtent pas là. Bientôt le musée de la Figurine aura un nouvel écrin à l'Ecole d'état-major, les bibliothèques numériques engageront leur 2^e phase, un nouveau parcours scénographique sera mis en place au Mémorial de l'internement. Un musée vivant de l'aviation sera créé à proximité de l'aérodrome et bien sûr les nouvelles salles du Musée de la Clairière seront présentées aux autorités le 11 novembre prochain.

Enfin, la culture, à Compiègne comme dans le reste du monde, est un partage, un échange. Elle permet de mieux se connaître, de confronter ses idées, ses convictions, ses modes d'expression. Elle permet de mieux comprendre, de mieux accepter. La culture, c'est la possibilité de se forger des idées, de s'exprimer, de créer et de rester tolérant. C'est cette liberté précieuse que nous entretenons quotidiennement à Compiègne.

Jacqueline Liénard
Conseillère municipale, déléguée aux relations avec les personnes âgées et au quartier des Veneurs

Innovez... à Compiègne !



En matière de développement économique, l'innovation tient souvent une place prépondérante. Elle est une composante essentielle du progrès, un facteur de différenciation pour les entreprises et la source de nouveaux marchés et créations d'emplois.

La Recherche, fondamentale et appliquée, apporte une contribution significative à l'innovation. Les organismes régulièrement cités parmi les plus innovants au niveau mondial sont ceux qui consacrent une part importante de leurs ressources à des activités de recherche. Notons à ce propos que notre agglomération est très bien placée dans ce domaine avec plus d'une quinzaine de centres ou de laboratoires actifs, publics ou privés.

Mais l'innovation ne se borne pas à la recherche. Elle est une forme de créativité, qui prend naissance dans chaque activité. Elle est exigeante, car requiert ouverture d'esprit, capacité de remise en cause, opiniâtreté et droit à l'erreur, alors qu'il est plus simple et moins risqué de rester dans le sillon des habitudes. Mais alors, quelle satisfaction, lorsqu'elle permet une avancée, modeste ou décisive, dans le quotidien de nos activités.

Pour aboutir, une idée a besoin d'un environnement favorable ; C'est le rôle de l'écosystème local d'innovation et de créativité. Cette structure compiégnaise fédère l'ensemble des acteurs et organismes de support à l'innovation du pôle technologique de l'ARC. Citons à titre d'exemple

l'UTC et son Centre d'Innovations, l'Institut de Transition Énergétique Pivert et le Biogis Center ainsi que le Parc Technologique des Rives de l'Oise. Mais ayons aussi à l'esprit que ce sont près d'une centaine d'acteurs, de tailles et origines diverses, qui oeuvrent au quotidien au développement de notre économie locale par le biais de l'innovation.

Il manque toutefois encore un maillon important à Compiègne : Un incubateur. Son rôle est de fournir une assistance globale aux porteurs de projets en amont de la création d'entreprise. À Compiègne, les porteurs de projets sont nombreux, issus souvent des programmes de formation à l'innovation et à l'entrepreneuriat de l'UTC, mais aussi en provenance du tissu économique étoffé de notre agglomération. Il est important et utile de pouvoir les aider localement et efficacement en leur procurant notamment les aides, contacts et relais nécessaires au développement de leurs projets. C'est la raison pour laquelle Compiègne, en collaboration avec Beauvais, a déposé une candidature auprès de la région Hauts de France pour installer un incubateur au sein même de notre technopôle. Baptisé i-Terra, il portera les thématiques de la bio-économie et des territoires durables et connectés. Avec un objectif de démarrage dès 2018, nul doute qu'il ouvrira un nouveau chapitre dans le développement économique de notre agglomération.

Jean-Luc Lesage
Conseiller municipal, délégué à l'enseignement supérieur, aux transferts technologiques et à la promotion internationale du territoire.

OPPOSITION

COMPIÈGNE GAGNANTE

Où l'on reparle des pistes cyclables !

Depuis plus de vingt ans, les différents élus de gauche au conseil municipal de Compiègne proposent la mise en place d'un véritable réseau de pistes cyclables à l'intérieur de la ville vers les lieux de travail, vers les équipements publics, les commerces, vers la gare... Le but : moins de pollution, moins de CO², moins de bruit, plus de convivialité... en résumé, la qualité de vie urbaine pour toutes et tous... Philippe Marini, à deux ans des élections municipales, propose la réalisation de nouvelles pistes cyclables ; vite il y a le feu !!!! Un bilan s'impose : Aujourd'hui, les pistes cyclables sur le territoire compiégnais sont en majorité forestières et d'accompagnement de l'Oise (développement touristique et récréatif) auxquelles on peut rajouter quelques « bouts de pistes cyclables » en ville sans début ni fin, non conformes, (voir recommandations disponibles en ligne) inondées par temps de pluie comme dans la rue Eugénie Louis, impraticables pour certaines et réalisées au gré des opportunités électorales (souvenons-nous des refuges vélos peints au sol aux feux tricolores et disparus faute d'entretien). Les déplacements dans la ville ne se

conçoivent plus comme hier, où « au tout voiture », on doit proposer d'autres solutions. Favoriser les modes doux de déplacements en ville (piétons et cyclistes) représente un enjeu majeur de qualité de vie en milieu urbain. La question pour Compiègne c'est d'avoir un projet d'ensemble pour mettre en réseau les différentes pistes cyclables et les connecter aux autres modes de transport. La gare notamment devrait être un pôle majeur mais essayez de traverser en vélo le pont Louis XV (Solférino), vous risquez votre vie ! Il est urgent de proposer aux compiégnais un projet global suivi d'un calendrier précis de réalisations et non pas de fumeuses promesses électorales dont on connaît le destin... Nous proposons de créer un schéma de voies piétonnes et cyclables dans la ville et son agglomération en associant la population dans le cadre d'un débat public avec ateliers ouverts à tous les intéressés : usagers, scolaires, universités, associations, entreprises...

Richard Valente, Solange Dumay, Dilvin Yuksel - Conseillers municipaux PS Social-Écologie

COMPIÈGNE BLEU MARINE

Un héraut Français

Mort pour la France. Telle est l'épithète consacrée. Le Lieutenant-Colonel Arnaud Beltrame a donné sa vie pour sauver une otage lors du tragique assaut terroriste de Trèbes. Cet Homme, qui incarne la quintessence de l'esprit chevaleresque, a élevé le don de soi à son paroxysme, avec le courage et l'humilité qui caractérisent les plus grands héros. Face à l'obscurantisme islamiste, il nous a montré ce qu'il y a de meilleur en l'humanité et, à ce titre, il doit être un modèle pour notre jeunesse.

Car à l'heure des renoncements, des compromis, des compromissions, à l'heure où le totalitarisme islamiste a endormi les consciences et imposé sa sournoise culpabilisation dans les esprits, ce suprême sacrifice doit être le message annonciateur du réveil du peuple de France. Face à l'inaction complice de nos gouvernements, contre l'apathie de fugaces prières et la vanité de bougies éphémères, il devient l'édifiant héraut de notre monde libre, opposé à l'égoïsme d'une société

désincarnée et soumise au joug du radicalisme islamique.

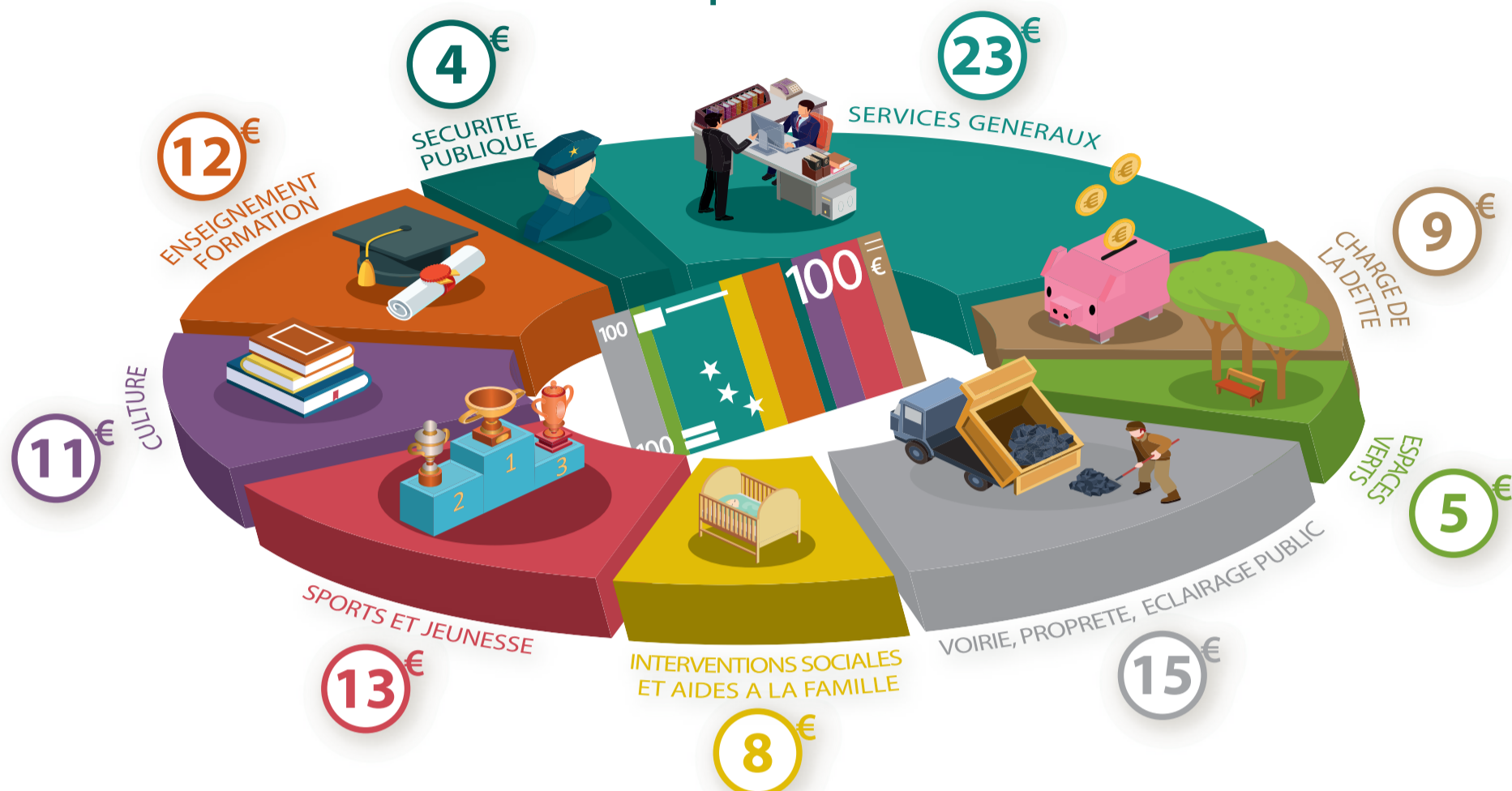
Le Front National réclame la démission de Gérard Collomb, l'expulsion immédiate de tous les fichés S étrangers, la déchéance de nationalité pour les fichés S binationaux et le rétablissement du contrôle aux frontières.

Les héros ne meurent jamais. Lieutenant-Colonel Beltrame, vous resterez toujours en nos cœurs et nos âmes.

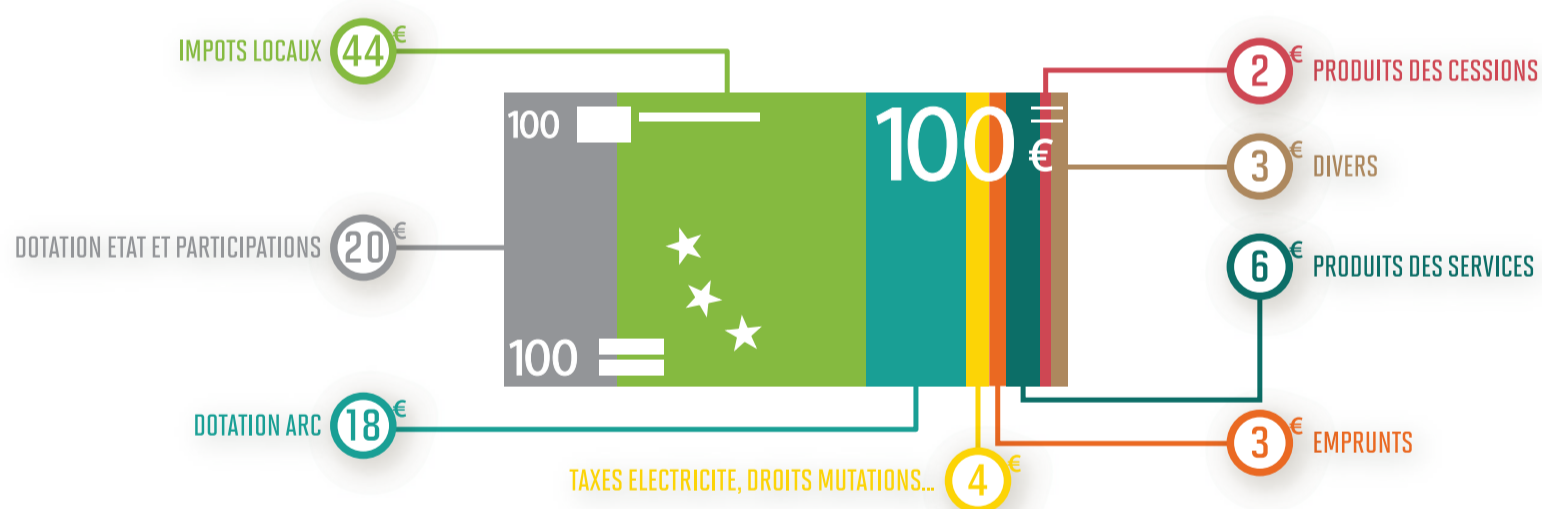
Jean-Marc Branche, Patricia Renoult, François Gachignard - Conseillers municipaux Front National / RBM

BUDGET 2018

Quand la mairie dépense 100€ où vont-ils ?



Quand la mairie reçoit 100€ d'où viennent-ils ?



BUDGET 2018 : COMPIÈGNE RENOUVE AVEC LES INVESTISSEMENTS

Grâce aux efforts réalisés par l'équipe municipale et les services, la Ville de Compiègne parvient à augmenter son autofinancement et à réduire son niveau d'endettement, une situation qui lui permet aujourd'hui d'améliorer sa capacité d'investissement et de se tourner sereinement vers l'avenir.

Le budget primitif 2018 de la Ville de Compiègne totalise 76,7 M€ : 17,6 M€ pour la section Investissement et 59,1 M€ pour le Fonctionnement.

Des dépenses de fonctionnement maîtrisées

Pour maintenir l'équilibre de la section de fonctionnement tout en assurant les fonctions régaliennes qui incombent à la collectivité, l'augmentation des dépenses de fonctionnement a été limitée à +3,3%. Cette évolution contenue porte sur l'ensemble des dépenses et permet d'accroître le niveau de l'autofinancement de 23% par rapport à l'an dernier.

Des efforts de gestion ont été réalisés. Cela repose sur une réduction des achats, la maîtrise des dépenses consacrées aux consommations d'énergie, la renégoc-

iation à la baisse des contrats de prestations confiés aux entreprises. Malgré cela, les charges à caractère général arrêtées à un montant de 14 M€, connaissent une augmentation de 2,1% par rapport à 2017. Cette hausse s'explique essentiellement par la nécessité d'entretenir le patrimoine immobilier communal (250 bâtiments) et les voiries (200 km de voirie communale).

Une rationalisation des moyens humains. Le coût de la masse salariale est estimé à plus de 34,4M€ soit une évolution de +1,9% par rapport au Compte administratif 2017. Cette variation prend en compte les évolutions de carrière des agents, la réforme des parcours professionnels carrières et rémunérations, le Glissement Vieillesse Technicité. Cette évolution contrainte s'accompagne parallèlement de mesures de réduction d'effectifs avec notamment la suppression de 11 postes dans le courant de l'année 2018, la baisse du nombre d'heures supplémentaires, et d'un redéploiement en interne des effectifs : renforcement de

BUDGET 2018

la mutualisation entre l'ARC et la Ville de Compiègne d'une part et des services partagés avec l'ensemble des communes d'autre part (droit des sols, ingénierie VRD, commande publique, SIG, vidéo protection). Une rationalisation des moyens humains et techniques qui ne remet nullement en cause la qualité des services municipaux.

Des subventions aux associations maintenues au niveau de 2014. S'agissant des subventions aux associations, la Ville a recherché des appuis financiers complémentaires (dans le cadre de la Politique de la Ville notamment) permettant de maintenir quasiment au niveau de 2014 le montant des subventions allouées au monde associatif. Tous partenaires confondus, celui-ci s'élève à près de 1,9M€.

La subvention accordée au Centre Communal d'Action Sociale sera pour sa part de 323 000 €.

Une volonté affirmée de réduire l'endettement de la Ville

Les charges financières seront réduites de 10% en 2018 par rapport à 2017, une diminution liée non seulement à la volonté de poursuivre le désendettement de la Ville mais aussi à la baisse des taux d'intérêts constatée ces dernières années.

Parallèlement, la progression significative de l'autofinancement, de l'ordre de +0,9M€, participe elle aussi directement à améliorer la capacité d'investissement de la ville. L'autofinancement passe de 3,9M€ en 2017

à 4,8M€ en 2018. La Ville de Compiègne atteint donc ses objectifs puisque le remboursement de la dette en capital d'un montant de 4,4 M€ sera en totalité financé par l'autofinancement.

La dette par habitant s'élève ainsi au BP 2018 à 1058 € alors que la moyenne nationale en 2015 (dernière année connue) était de 1118 €.

Un programme d'investissements porté à 6,4M€

Même s'il est en léger retrait par rapport à 2017 dont le niveau atteint était exceptionnel (6,7M€) en raison du renouvellement de l'éclairage public largement subventionné, le programme annuel d'investissement pour 2018 sera, avec 6,4M€, largement supérieur à celui de 2016 (4,8 M€). Même en limitant le recours à l'emprunt à hauteur de 2,2M€, les recettes d'investissement du budget 2018 sont estimées à 17,6M€, soit une augmentation de 2M€ par rapport à 2017.

Parmi les principaux projets prévus en 2018, figurent :

- ➔ La poursuite des travaux de rénovation de l'éclairage public
- ➔ L'aménagement de la place du Change
- ➔ La création d'une salle de boxe sur le site de l'Ecole d'état-major
- ➔ Des équipements de vidéoprotection urbaine
- ➔ Le programme annuel de travaux dans les écoles (menuiseries, cours d'écoles, aires de jeux) et la poursuite du programme « Restauration scolaire »

➔ Le programme annuel de voirie et de réfection des trottoirs, le renforcement des liaisons piétonnes et cyclistes, des travaux d'accessibilité

➔ Les aménagements dans le cadre du contrat de ville au sein des squares du Vivier Corax et de l'Echarde

➔ L'acquisition de matériel informatique

➔ La remise en état du Centre technique municipal, suite au sinistre ; les travaux de mise aux normes de la patinoire de Mercières ; les travaux de rénovation (plancher de l'école des Beaux-Arts, vestiaires de la salle Tainturier, Centre social Pierre Gand, Eglise Saint-Jacques, Centre social Anne-Marie Vivé) et d'accessibilité dans les bâtiments communaux

➔ Les études pour le musée de la Figurine et la reconfiguration de la scénographie du Mémorial

Une hausse mesurée du taux d'imposition à Compiègne et 0% d'augmentation pour l'ARC

L'augmentation du taux d'imposition communal sera de +1%.

Cette hausse des taux d'imposition communaux est nécessaire pour maintenir le service rendu aux habitants, mais a été cependant volontairement limitée afin de ne pas trop alourdir la fiscalité qui pèse sur les ménages. L'agglomération n'augmentant pas ses taux d'imposition, la hausse globale du taux de la taxe d'habitation ne dépassera pas +0,6% pour le contribuable compiégnois. ■

Taux d'imposition à Compiègne depuis 2014

% d'évolution	0% / 2013	+3,5% / 2014	+1,5% / 2015	+1,5% / 2016	+1% / 2017	Moyenne Nationale 2017	Moyenne Départementale 2017
	2014	2015	2016	2017	2018		
Taxe d'Habitation	13,58 %	14,06 %	14,27 %	14,48 %	14,62 %	24,47 %	24,07 %
Taxe Foncière bâtie	24,68 %	25,54 %	25,92 %	26,31 %	26,57 %	21,00 %	27,26 %
Taxe Foncière non bâtie	54,98 %	56,90 %	57,75 %	58,61 %	59,18 %	49,46 %	54,91 %

CENTRES DE LOISIRS

Les centres de loisirs de cet été ouvriront le 9 juillet

Les centres de loisirs accueillent les enfants de 3 à 16 ans, de 8h à 12h et de 13h30 à 18h, avec possibilité de bénéficier d'un service de restauration le midi.

Les inscriptions pour les centres de loisirs de cet été devront être effectuées sur le portail famille du site internet de la Ville de Compiègne du 28 mai au 25 juin. Dorénavant il vous est demandé de verser la totalité de la prestation au moment de l'inscription. Ce prépaiement peut se faire directement en ligne ou par chèques, espèces et titres CESU auprès du service de la Vie scolaire.

Nous vous rappelons que pour accéder au portail famille, un compte famille doit être ouvert auprès du service de la Vie scolaire (bureau 251) en mairie.

Juillet

Les centres seront ouverts du lundi 9 juillet au vendredi 3 août

- Centre Jeanne d'Arc (3/5 ans) : école maternelle Jeanne d'Arc, rue de la Baguette
- Centre Hersan (6/12 ans) : école Hersan, 3 rue Martel
- Centre Pompidou 2 (3/5 ans) : école maternelle Pompidou 2, allée Pierre Coquerel
- Centre Pompidou B (6/12 ans) : école Pompidou B, allée Pierre Coquerel
- Centre Jacques Prévert (3/5 ans) : école maternelle Jacques Prévert, rue Rhin et Danube
- Centre Hammel élémentaire (6/16 ans, seul centre à accueillir les ADOS) : école élémentaire Hammel, rond-point de la Victoire

Août

Les centres se dérouleront du lundi 6 août au mercredi 29 août

- Centre Saint Lazare (3/5 ans) : école maternelle Saint Lazare, rue Vermenton
- Centre Saint Lazare (6/12 ans) : école Saint Lazare élémentaire, rue Vermenton
- Centre Pompidou 2 (3/5 ans) : école maternelle Pompidou 2, allée Pierre Coquerel
- Centre Pompidou B (6/12 ans) : école Pompidou B, allée Pierre Coquerel
- Centre Charles Faroux 1 (3/5 ans) : école maternelle Charles Faroux 1, rue du Général Weygand
- Centre Charles Faroux A (6/16 ans, seul centre à accueillir les ADOS) : école élémentaire Charles Faroux A, rue du Général Weygand. ■

BRÈVES

Collectes de sang

Prochaines collectes : le mercredi 9 mai de 14h à 19h et le samedi 26 mai de 8h30 à 12h, dans les salles annexes 2, 3 et 4 de l'Hôtel de Ville, 2 rue de la Surveillance. Rens. au 03 44 85 25 08.

Service de garde des chirurgiens-dentistes

Le service de garde des chirurgiens-dentistes de l'Oise est régulé par le SAMU. Il faut donc composer le 15 pour toute urgence dentaire : uniquement les dimanches et jours fériés, de 9h à 12h.

- Pharmacies de garde : 3237
- Smur : 15

Permanences

Pierre Vatin, député de Compiègne-sud, tient ses permanences le lundi de 16h30 à 17h30 au centre de rencontres de la Victoire et de 18h15 à 19h au centre social, rue du Docteur Roux, le mercredi de 9h à 12h à l'Hôtel de Ville, le samedi de 9h à 10h à l'Hôtel de Ville et de 11h à 12h, au local du Puy d'Orléans au Clos des Roses, avenue du Général Weygand. ■

COMPIÈGNE, VILLE DU CENTENAIRE



Des concerts commémoratifs, dans le cadre du Centenaire de l'Armistice 1918

Festival des Forêts

Le Festival des Forêts s'associe aux commémorations en choisissant pour thème « Tempête et accalmie », métaphore de la paix après la guerre.

Deux événements exceptionnels :

• Concert pour l'Europe



Avec l'Orchestre d'harmonie de la Garde républicaine

Vendredi 15 juin, 20h30

Clairière de l'Armistice

Ce concert, ponctué de courts textes lus par des acteurs, sera l'occasion de rappeler que la construction européenne a permis d'arriver à une paix durable en Europe.

• **War Requiem** de Benjamin Britten
Mercredi 4 juillet, 20h30 - Théâtre Impérial
Grandiose symphonie chorale rassemblant 200 musiciens et choristes. Le War Requiem fut écrit par Benjamin Britten sur des textes de Wilfred Owen, tombé au front aux derniers jours de la 1^{ère} Guerre mondiale. Symbole des désastres et des reconstructions, et plaidoyer pour la paix, une œuvre magistrale !

À l'affiche également !

• L'oiseau dans la Grande Guerre



Vendredi 22 juin, 21h - Vieux-Moulin, site de Saint-Pierre-en-Chastres
Johnny Rasse et Jean Boucault, chanteurs d'oiseaux / Quatuor de saxophones Zahir / Jean-Marc Quillet, percussions
Mise en scène alliant musique, textes et projections pour évoquer la présence des oiseaux dans la Grande Guerre.

• Sur les traces de la Grande Guerre

Dimanche 1^{er} juillet
Tracy-le-Val / Tracy-le-Mont
Concert itinérant, départ à 14h du Domaine Saint-Mard à Tracy-le-Val
Ensemble Calliopée avec Karine Lethiec, alto et Aude Giuliano, accordéon
Un parcours musical émouvant qui mènera le spectateur du Domaine Saint-Mard à la Carrière de la Maison du Garde, lieux de mémoire de la Grande Guerre.

• Debussy et la guerre

Mardi 3 juillet, 21h - église de Rethondes
Silvia Careddu, flûte / Natasha Tchitch, alto / Delphine Benhamou, harpe / Philippe Murgier, récitant.
Évocation du patriotisme de Debussy et de Ravel durant la 1^{ère} guerre mondiale. La Sonate pour flûte, alto et harpe fut un des fruits de cet engagement.

Information et billetterie en ligne :
03 44 40 58 60 / www.festivaldesforets.fr

Duo Isaiade

• Concert "Les Années 14-18"
Dimanche 16 septembre, 17h
Abbatiale de Saint-Jean aux Bois
Isabelle Rémy, violon et Isabelle Guérin, harpe.
Pour l'occasion, le Duo Isaiade aura comme invitée Caroline Mahot, soprano. Concert avec participation libre.

Le Col'Legno et le chœur d'enfants du Conservatoire de Compiègne

• 1918, l'Homme qui titubait dans la guerre..., Oratorio d'Isabelle Aboulker
Samedi 1^{er} décembre, 20h30
Église Saint-Paul des Sablons
Direction Alain Rémy, chef de chœur Aurélia Bellanger

Cet oratorio rend compte de la réalité de cette époque, à travers l'un des derniers combats qui eut lieu sur le front le 11 novembre 1918, le jour même de la déclaration de l'Armistice.

Textes extraits d'œuvres et de poèmes de : Ernst Jünger, Céline, Blaise Cendrars, Apollinaire, Henri Barbusse, Henri Bataille, Jean Cocteau, Romain Rolland... ■

Co-directeur de la publication : Philippe Marini - Co-directeur de la publication : Françoise Trousselle
Réalisation : Service communication (Ville de Compiègne) - Photographes : Edouard Bernaux / PAD / DR
Impression : Imprimerie de Compiègne - Régie publicitaire : LVC Communication - Tél. 06 11 59 05 32

Hôtel de Ville - BP 30009 - 60321 Compiègne
www.compiègne.fr

mon lit et moi.
DORMEZ BIEN LA SEMAINE, PASSEZ UN BON WEEK-END

"Venez tester
votre ADN du sommeil"



4, rue des Domeliers - COMPIÈGNE
03 44 20 01 40
monlitetmoi.fr

NUMIS*OR

ACHAT
au MEILLEUR
PRIX

BIJOUX
OR & ARGENT
LINGOTS



DÉBRIS D'OR
MONNAIES
ARGENTERIE
SUCCESSIONS

Lundi : 14h à 18h

Mardi au Samedi
de 9h à 12h

et de 14h à 19h

7 rue Jean Legendre - COMPIEGNE
03 44 86 29 81 Près de l'hôtel de ville

Stationnement
REMBOURSE
pour toute transaction

www.numisor-compiegne.fr



BERNARD
notaires
compiègne

Place du Château
4, rue des Minimes
60200 Compiègne
03 44 207 200

<http://office-bernard.notaires.fr>



Compiègne Les Capucins
Maison de ville ancienne à rénover. Elle offre 138m² hab. + grenier aménageable de 24m², cuisine, séjour-salon de 36m² avec chem., WC, SDB, dressing et 4 chbres. Jardinnet sur l'arrière et cour devant avec possibilité de stationner un véhicule.
DPE : / 396.000 €



Lacroix Saint-Ouen
Maison de 120m² offrant confort de plain-pied et grenier aménageable de 18m². Elle comprend : entrée, séjour salon avec cheminée, vaste cuisine donnant accès à la terrasse, WC, SDB, 3 chbres, possibilité d'une 4^e à l'étage. Garage, grenier, cave et jardin clos. Le tout sur un terrain de 680m².
DPE : F 241.200 €

GESTION LOCATIVE :

- COMPIÈGNE :
Hyper Centre ! À côté de la place du château ! Local de 14m² avec vitrines et wc. Entièrement refait. Câblé pour accueillir 2 postes de travail. Bénéficiez d'une bonne visibilité pour votre activité en louant ce local situé sur rue. Loyer hors taxe : 410 € + 89 € de provision sur charges - Honos de commercialisation et de rédaction pris en charge par le bailleur. DG : 1 mois de loyer. REF 53.Minimes.
Résid. les Prieures : Studio de 28.40 m² au Rdc comprenant : entrée, SDB avec wc, une pièce principale et une kitchenette. Une place de parking extérieure n° 218. Libre le 16/04/2018. Loyer CC : 425 € dont 100 € de provision sur charges soumis à régularisation annuelle (eau et chauffage) - Honoraires charge locataire : 156.20 dont 42,6 € TTC pour état des lieux - Dépôt de garantie : 325 € Réf. : 53.PRIURE DPE : sans mention.