

# ARC

*infos*

< 80 >

septembre-octobre  
2019

JOURNAL DE L'AGGLOMÉRATION DE LA RÉGION DE COMPIÈGNE

[www.agglo-compiegne.fr](http://www.agglo-compiegne.fr)

GRAND ANGLE

## Notre transition écologique reconnue et encouragée

P2- Les Hauts-  
de-Margny presque  
complets

P7- La plateforme  
Habitat Rénové

P8/9 - Le recyclage et  
la valorisation



## Les Hauts-de-Margny presque complets

Le développement de notre parc d'activité se poursuit, avec l'installation en juin de Kiddi quad, spécialiste des véhicules électriques pour enfants. La jeune société a fait construire un bâtiment pour répondre à son développement rapide ces dernières années à Venette.

À côté du château d'eau, le centre d'entreprises "triangle des Hauts-de-Margny" a également ouvert ses portes. Ce projet mené par l'isarienne immobilier est destiné à accueillir des sociétés tertiaires dans 4 lots et des artisans et petites entreprises dans 12 lots de 130 m<sup>2</sup>. Le centre accueille pour le moment une antenne de Dalkia et la société Batifix. Ces nouvelles constructions font suite à celles de Compiègne Paysage l'an dernier et à l'arrivée des archives intercommunales. D'autres constructions vont voir le jour prochainement, les travaux de



France Parking devant débuter dans les semaines à venir. Des extensions sont prévues à la recyclerie et pour la société Virages qui a acheté un terrain voisin de son bâtiment actuel. En juillet, le Conseil d'agglomération a délibéré pour la vente de 2 parcelles de 2 800 m<sup>2</sup> et 15 000 m<sup>2</sup> à la société Rika, spécialisée dans la commercialisation et l'installation de poêles à bois et à granulés. Enfin, le permis de construire a été déposé en juin pour une plateforme logistique de JMG Partners.

## Deux RDV pour l'emploi

La Mission Locale de Compiègne organise un "Carrefour des métiers" dans la galerie marchande de Carrefour, le samedi 21 septembre de 10h à 18h. Autre date à retenir, le jeudi 10 octobre de 9h à 13h aux salles St-Nicolas, avec le Forum des agences d'emploi.

**EIFFAGE**  
IMMOBILIER

Boostez  
votre activité,

Investissez dans un local neuf  
idéalement situé !

RIVAGE

Margny-Lès-Compiègne (60)

Saisissez cette opportunité et découvrez  
ces deux surfaces commerciales de 96 et 105 m<sup>2</sup>

CONTACTEZ-NOUS AU

06 78 94 97 23

ADHAP

l'aide à domicile

BESOIN D'AIDE À DOMICILE ?

ADHAP organise tout dans les 48h !

SERVICES

24h/24

Bénéficiez de 50% de crédit d'impôt\*

\* (sauf art. 199 quinquies A et C bis)

Accompagnement

Travaux ménagers

Aide à l'hygiène

Accompagnement matériel

Hébergement temporaire

Aide à la mobilité

Aide aux repas

Assistance administrative

Accompagnement véhiculé

Autorisé par le Conseil Départemental, ADHAP intervient dans le cadre des prises en charge : APA, AAH et PCH. Notre centre est conventionné par les CARSAT, MSA, RSI, CPAM, AGIRC-ARRCO (Sortir +), mutuelles, assurances...

149 rue de Paris – 60200 COMPIEGNE

03 44 36 72 96

adhap60a@adhapservices.eu

Plus d'informations sur [www.adhapservices.fr](http://www.adhapservices.fr)

## Une concertation réussie

**Dans sa volonté d'associer plus encore les habitants à ses projets, l'ARC a innové pour son Plan Local d'Urbanisme intercommunal.**

Son registre numérique et la mise en ligne des cartographies ont conduit à des retours nombreux à l'occasion de l'enquête publique menée en juin et juillet. Ainsi, le dossier dématérialisé a été téléchargé 6 386 fois, pour 375 observations et 249 observations sur papier. Des réponses seront apportées à ces remarques et le document sera ajusté après l'avis de la commission d'enquête, en septembre. Ce document, qui organise l'aménagement du territoire jusqu'en 2030, devrait être approuvé avant la fin de l'année.



## Nouvelles étapes pour la Prairie

**Ce quartier à cheval entre Margny-lès-Compiègne et Venette comprend actuellement 550 logements.**

Il va s'agrandir en direction du Pont-Neuf avec une première phase intégrant 230 logements (dont 20 maisons individuelles et 1 résidence intergénérationnelle), des cellules commerciales, une crèche et des espaces de loisirs. Pour présenter les travaux prévus en fin d'année, **une réunion publique est organisée le 16 septembre à 19h30**, au complexe Marcel Guérin à Margny-lès-Compiègne.

## Des minibus gratuits au sud

**À partir du 2 septembre**, Néry, Saintines, Béthisy-Saint-Pierre, Béthisy-Saint-Martin et Saint Vaast de Longmont vont bénéficier de minibus gratuits pour rejoindre Verberie et le réseau des bus de l'ARC.



Plus d'info : [www.agglo-compiegne.fr](http://www.agglo-compiegne.fr)  
03 44 40 76 42

## Garder un temps d'avance sur l'écologie

Le Ministère l'a reconnu, le Compiégnois est précurseur en bien des points en matière de transition écologique. Notre candidature fructueuse pour le Contrat de Transition Écologique nous a permis de nous remettre en mémoire les nombreux points forts dont nous disposons. La liste est très variée, avec un réseau de bus gratuits, des aménagements qui permettent à la fois de lutter contre les inondations et d'offrir des espaces de loisirs, des démarches écologiques avec les agriculteurs ou un pôle d'excellence autour de la chimie verte...

Je retiens aussi qu'il a été particulièrement apprécié que nous présentions une candidature commune avec trois autres collectivités. Nous avons des opinions politiques différentes mais quand il s'agit de défendre les intérêts locaux majeurs nous savons nous unir. Je salue donc cette belle complémentarité que nous avons su mettre en avant avec les intercommunalités voisines.

### Philippe MARINI

Président de l'Agglomération de la Région de Compiègne, Sénateur honoraire de l'Oise, Maire de Compiègne

+ de 26 000 followers



Suivez toute notre actualité sur notre page Compiègne et son agglomération

Instagram



compiegneagglo ...

compiegne\_tourisme ...





# Notre transition écologique reconnue et encouragée



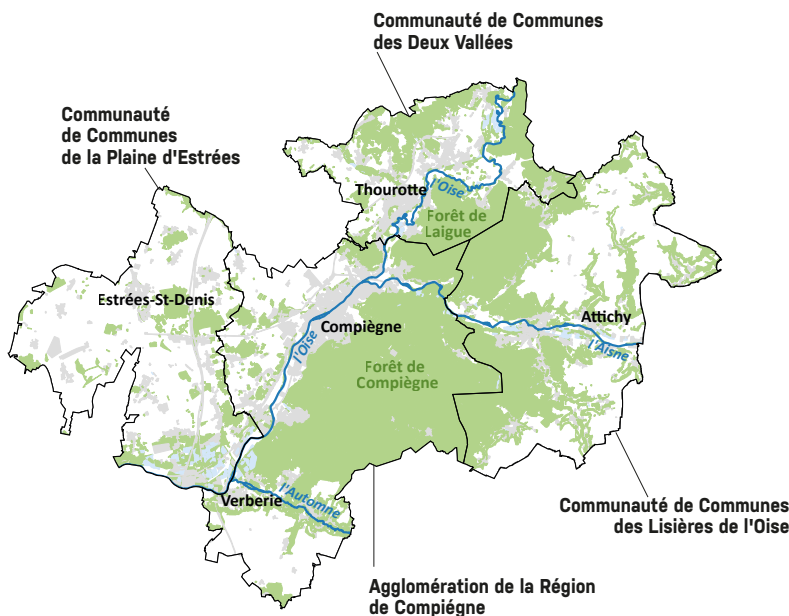
Le Compiégnois est un des 61 territoires retenus, en juillet, par le Ministère de la Transition écologique et solidaire pour intégrer la démarche de contrat de transition écologique.

## Pourquoi sommes-nous considérés comme exemplaires ?

Il s'agit à la fois d'une **importante reconnaissance** des actions menées et d'un **encouragement à aller plus loin** dans le développement durable. Pour de tels enjeux, les réponses apportées doivent s'inscrire sur un territoire plus large que l'ARC. Des complémentarités et des travaux communs existent depuis des années entre intercommunalités voisines. C'est en ce sens qu'une **candidature commune** a regroupé les Communautés de Communes de la Plaine d'Estrées, des Lisières de l'Oise, des Deux Vallées et de l'ARC.

Les services ministériels ont été séduits par notre caractère :

- **Précurseur** : les bus gratuits depuis 1975, l'UTC depuis 1972, la plateforme multimodale de Longueil-Sainte-Marie...







1

- ❶ **Élaboré dans le cadre d'un projet européen, le bassin des Muïds permet d'atténuer les crues. C'est devenu une zone de loisirs gratuite et ouverte.**
- ❷ **Les transports gratuits sont élargis désormais à 22 communes.**
- ❸ **Une des ambitions est de développer des parcours nature pour les habitants et les touristes.**
- ❹ **La plateforme multimodale de Longueil-Sainte-Marie permet de transporter des conteneurs et du vrac par voie d'eau.**
- ❺ **Un des objectifs est de construire un Projet Alimentaire Territorial (rapprocher production et consommation locales) en liaison avec la profession agricole, les consommateurs, les lycées et les collectivités.**



4



5

- **Résilient** : un territoire qui se reconstruit sur lui-même avec l'importance des reconversions des sites militaires et industriels, la lutte contre les inondations...
- **Coopératif** : un traitement des déchets au niveau départemental, des conventions avec les agriculteurs d'un large bassin pour limiter l'utilisation de produits chimiques...

## Des ambitions qui ont permis de convaincre

Nos visions transversales ont apporté de la cohérence aux **ambitions durables** présentées :

- S'appuyer sur nos atouts pour améliorer notre **efficacité énergétique** et développer les **énergies renouvelables** : pérennisation de la plateforme Habitat Rénové, utilisation de carburants alternatifs pour les transports en commun, développement de transports par voies fluviales et ferroviaires...

- Utiliser **la forêt** comme vecteur de développement durable : développement des parcours nature, faire du ressourcement en forêt un axe touristique majeur...

- Développer un **écosystème local** dans les domaines économiques, sociaux et environnementaux : organiser un projet alimentaire local (circuits courts, maraîchage...), faire du projet de rénovation urbaine de l'ANRU II une opportunité d'insertion et de concertation...

- Un territoire **démonstrateur** : expérimenter l'utilisation des eaux usées d'une sucrerie à Chevières pour l'irrigation, créer une plateforme de la mobilité pour contribuer au changement des pratiques, poursuivre et étendre les démarches d'écologie industrielle mises en place sur les Zones industrielles Nord et de Le Meux-Armancourt...

## Et la suite ...

Le contrat de transition écologique nous poussera à aller encore plus loin dans cette approche **en associant habitants, collectivités, associations et acteurs économiques.**

Nous allons construire, d'ici la fin de l'année, un cahier des charges et un plan de financement pour nous engager dans des actions fidèles à nos ambitions. Le contrat de transition écologique fixera **un programme d'actions opérationnelles sur 3 ou 4 ans** avec des engagements précis et des objectifs de résultats. Une fois signé, le contrat de transition écologique sera suivi et mis en œuvre par nos intercommunalités.



Pour en savoir plus et vous associer à la démarche :  
cte@le-compiegnois.fr

## Un exemple de développement durable

La Recyclerie de l'Agglomération de Compiègne joue un rôle précieux en matières écologique, sociale et économique.



La Recyclerie a été créée il y a près de 10 ans dans des bâtiments mis à disposition gratuitement par l'ARC. Cette association a reçu l'an dernier environ 300 tonnes de dons (trois

fois plus qu'en 2010). Meubles, vêtements, gros ou petits équipements (...) sont ici remis en état pour ensuite être revendus à des prix modiques à la boutique.

### 300 personnes en insertion

Cette structure fonctionne actuellement avec 5,5 emplois permanents et 26 contrats aidés. Depuis 9 ans, 300 personnes en insertion sont passées par la Recyclerie pour travailler dans des ateliers menuiserie, mécanique, textile ou vente... **Le taux de "sorties positives"** (c'est-à-dire avec un contrat de plus de 6 mois ou une formation qualifiante) **est de plus de 60 %, soit environ deux fois la moyenne nationale.** La réussite de la structure pousse à de nouveaux projets comme l'extension du bâtiment et la mise en place du maraîchage bio sur un terrain de l'ARC pour développer des circuits courts.

• **Apports volontaires :**  
du lundi au vendredi :  
8h30 à 12h30 // 13h30 à 17h15

• **Boutique :**  
mardi, mercredi et vendredi :  
9h00 à 12h30 // 14h00 à 17h30  
et samedi : 14h00 à 18h00

• **Portes ouvertes**  
les 28 et 29 septembre



RAC : Rue René Caudron  
Les Hauts-de-Margny  
Tél : 03 44 40 09 90



<http://rac60.com>

## Des potagers très naturels

L'association Sème-en-Terre va développer à Compiègne des méthodes écologiques pour ses cultures.



Les jardins de Bellicart, rue de l'Aisne à Compiègne, accueillent des démarches qui doivent être écologiques. C'est le principe inscrit dans le règlement de la Ville de Compiègne, qui met à disposition des terrains pour des particuliers ou des associations comme Ricochets des savoirs, Cac'carottes et Retour à la source. Dernière arrivée, Sème-en-Terre met en place des méthodes de permaculture (inspirée de l'écologie naturelle). La conception de ce jardin de 350 m<sup>2</sup> repose sur un vrai travail d'étude (avec des questionnaires en-

voyés à une quarantaine de porteurs de projets similaires).

### Une expérience à partager

"On souhaite utiliser des techniques anciennes et naturelles en leur donnant un traitement scientifique, explique la présidente Véronique Fort. À terme, nous aimerions pouvoir partager notre expérience avec ceux qui veulent reproduire ce modèle ailleurs." La première étape, prévue en septembre, est de réaliser le dessin des allées et de mettre en culture des légumes d'hiver comme les choux ou les betteraves.







## Engagée pour vos économies d'énergie

L'ARC a créé en 2016 un guichet unique pour vous aider dans vos rénovations énergétiques. Malgré une forte baisse des financements des partenaires, l'intercommunalité a décidé de pérenniser pour vous la plateforme Habitat Rénové.



En 3 ans, Habitat Rénové est devenu le lieu incontournable pour vos projets d'amélioration du logement. Conscients de l'enjeu que représentent la rénovation thermique des logements et leur adaptation face à la dépendance, les élus de l'ARC ont souhaité pérenniser la plateforme malgré le contexte d'un financement

fortement diminué par les partenaires. L'intercommunalité souhaite ainsi favoriser **une démarche écologique et utile pour l'économie locale.**



6, quai de la République  
60200 Compiègne  
[contact@habitat-renove.fr](mailto:contact@habitat-renove.fr)  
Tél : 03 44 85 44 95  
[www.habitatreнове.fr](http://www.habitatreнове.fr)

Faire travailler les entreprises locales

7,2 millions € de travaux générés, réalisés à **80 %** par des entreprises de l'Oise.



Actualité Habitat Rénové

À partir du **15 septembre**, testez la nouvelle application Simul'Aides ! En quelques clics, vous pourrez estimer le montant des aides accessibles pour rénover votre logement : [www.habitat-renove.fr](http://www.habitat-renove.fr)

Le **24 septembre à 14h30** à la **Cyber-base de Pompidou de Compiègne** : présentation des services proposés.



Exemple de travaux accompagnés par Habitat Rénové

### Une économie d'énergie de 48 %

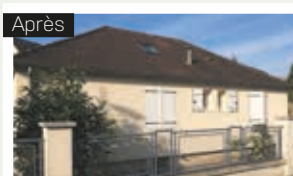
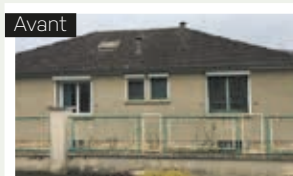
**Accompagnement sur une maison "passoire énergétique" de la fin des années 1960 à Compiègne.**

Après un rendez-vous à la plateforme Habitat Rénové, le propriétaire a été orienté vers le Picardie pass rénovation. Cela lui a permis de répondre à ses besoins.

#### Quels sont les travaux à réaliser ?

L'étude énergétique a conduit à proposer ces solutions :

- isolation thermique de tous les murs par l'extérieur,
- remplacement de toutes les menuiseries,
- installation d'une VMC (Ventilation Mécanique Contrôlée) performante.



**Quelles entreprises choisir ?** Des sociétés spécialisées ont été sélectionnées et proposées au propriétaire.

**Quelles aides sont possibles ?** Dans ce cas, 8 500 € d'aides ont été obtenues, pour 82 500 € de travaux. De plus, un prêt du Picardie pass rénovation a facilité le financement du projet. Suivant les ressources, des aides plus importantes peuvent être apportées.

**Comment gérer le chantier ?** Des difficultés administratives ont retardé le démarrage du chantier, le particulier a pu s'appuyer sur un accompagnement technique (gestion du planning de chantier, échanges techniques avec les entreprises...).

**Comment évaluer l'apport des travaux ?** Le gain en termes de confort a été vite ressenti. L'économie énergétique réalisée est estimée à 1 250 € par an. Un suivi sera fait pendant 5 ans pour corriger si nécessaire les travaux réalisés. Cette éventualité est assez rare, puisque les gains énergétiques observés correspondent généralement à ceux estimés.

# Le recyclage et la valorisation

Votre tri et vos ordures ménagères sont acheminés à Villers-Saint-Paul. Votre tri est valorisé par le plus grand et le plus performant centre de France. Vos ordures ménagères sont brûlées au centre de valorisation énergétique. Ce site exemplaire est géré par le Syndicat Mixte du Département de l'Oise.



## ✓ 1. Le train pour acheminer les déchets

Devant chez vous, vos bacs ou sacs sont collectés par camions. Ils se rendent ensuite au quai de transfert de Compiègne (dans la ZI Nord, derrière la déchetterie). Les conteneurs sont alors posés sur des trains qui parcourent une trentaine de kilomètres jusqu'au centre de tri et de valorisation

de Villers-Saint-Paul. **Ce sont ainsi des milliers de kilomètres en camion qui sont économisés chaque**

**année.** Utiliser le transport ferroviaire est gage de sécurité et d'écologie.



## ✓ 2. Bien trier pour mieux recycler

Il est fréquent en France d'avoir plusieurs bacs de tri. Ce n'est pas le cas **dans le Compiégnais, où le tri est plus simple** puisque vous mettez tous les papiers et tous les emballages dans un bac ou un sac jaune. Une fois au centre de tri, ils sont analysés et triés. Des trieurs optiques, des

trommels et des cribles à disques séparent les objets creux ou plats, les emballages lourds ou légers, permettant d'isoler les papiers-magazines des emballages. Il est donc important de ne pas empiler vos emballages pour ne pas perturber cette étape. Ce sont ensuite des overbands

(tapis magnétiques) et des séparateurs à courant de Foucault qui isolent les emballages en métal et en aluminium. Enfin, un tapis qui roule à 3 mètres/seconde achemine les matières séparées auprès des agents qui effectuent un contrôle qualité.







## Capacité du nouveau centre de tri du SMDO

**20** tonnes par heure équivalant à **60 000** tonnes par an, soit le traitement du tri sélectif d'**1 million** de personnes

**20** matières différentes triées pour le recyclage



Pour visiter le centre de tri et de valorisation de Villers-Saint-Paul : [www.smdoise.fr/nous-contacter/](http://www.smdoise.fr/nous-contacter/)

Tout savoir sur le tri, contactez les Messagères du tri - Tél : **03 44 40 76 33** ou : [messageresdutri@agglo-compiegne.fr](mailto:messageresdutri@agglo-compiegne.fr)  
Téléchargez le guide de tri sur : [www.agglo-compiegne.fr/Guide-du-Tri.aspx](http://www.agglo-compiegne.fr/Guide-du-Tri.aspx)

## ✓ 3. Donner une nouvelle vie ou produire de l'énergie

Les matières triées sont revendues à des professionnels du recyclage. **Ainsi, plus et mieux vous trie, plus c'est bénéfique pour les finances publiques.**

À partir de l'aluminium des canettes on peut fabriquer des vélos, avec les papiers de nouveau du papier... Pour les ordures ménagères nous sommes aussi précurseurs

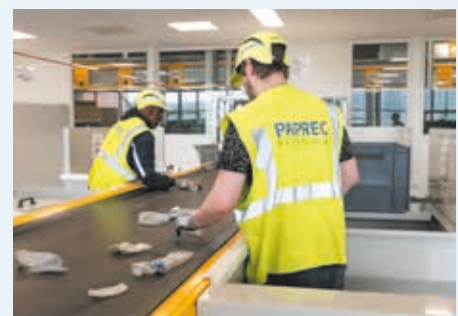
puisqu'il n'y a plus de mise en décharge ou d'enfouissement mais de la valorisation énergétique. Les déchets sont brûlés pour fournir de la vapeur à une usine voisine, de la chaleur au réseau urbain de Nogent-sur-Oise et de l'électricité. L'ensemble du site de Villers-Saint-Paul est alimenté par l'énergie produite, le surplus est revendu à ERDF.



## Bilan du tri et de la valorisation des déchets pour l'ARC \*

- 19 %** d'ordures ménagères en 10 ans
- +37 %** de tri sélectif (verre, emballages, journaux) en 10 ans
- 25 %** en 15 ans pour le taux de la taxe d'enlèvement des ordures ménagères de l'ARC

\* Les chiffres indiqués ne comprennent pas la fusion avec l'ex-CCBA, qui a un mode de collecte différent.





# CLAIROIX

Nous poursuivons la découverte de notre territoire à travers les anecdotes qui font le charme et la richesse de nos communes.



①



## Bécassine née d'un résident clairoisien ①

La première grande héroïne de bande dessinée a été créée en 1905, sous la plume de Joseph Porphyre Pinchon. Sa famille résidait alors au Clos de l'Aronde (le bâtiment actuel de la Mairie). L'illustrateur a également produit beaucoup pour les journaux et les livres. Il a réalisé la peinture murale "Jeanne d'Arc sur le Mont Ganelon" que l'on peut toujours admirer dans l'église de Clairoux.

## Les vignes renaissent ②

Comme ses voisines en rive droite de l'Oise, Clairoux possédait des vignes. Le vin de la commune était réputé comme étant un des meilleurs de la région. Le vignoble a couvert jusqu'à 83 hectares, on comptait environ 80 vigneron en 1826. Cette tradition perdue vers 1900 a connu une renaissance en 2011 avec la plantation de 280 pieds sur un terrain près de l'église. Depuis 2014, des vendanges sont organisées.



②



## Un arbre très particulier ③

Un arbre majestueux trône dans le parc de la mairie : un Ginkgo biloba. Il s'agit d'une essence asiatique plantée en 1910. Appelé aussi l'Arbre aux quarante écus, ou l'abricotier d'argent, il a des petits fruits malheureusement très odorants quand ils sont écrasés, regardez donc où vous marchez ! On dit de cet arbre qu'il est très résistant et qu'il fut le premier à repousser après la bombe atomique d'Hiroshima.



③



④

## Une zone pédagogique ④

Rue du Marais, entre le jeu d'arc et le terrain de football, une zone naturelle pédagogique a été aménagée à partir de 2011. Cette "zone humide" comprend une mare, des chemins, des hôtels à insectes, des jeux de bois et des pupitres d'explication.

## Une maison du patrimoine ⑤

L'association "Art, histoire et patrimoine de Clairoux" a valorisé de nombreux documents à travers trois salles d'exposition. Outre diverses œuvres de Pinchon, on y voit par exemple des éléments liés à l'ancienne soierie devenue ensuite une manufacture de pneus. Les collections sont accessibles sur demande à la mairie.



⑤



le saviez-  
VOUS ?

## Le Compiégnois en association

Pour mettre en cohérence des actions sur des enjeux forts comme l'aménagement, le soutien de la ruralité, l'environnement ou le tourisme (...), l'Association du Pays Compiégnois regroupe les communautés de communes de la Plaine d'Estrées, des Lisières de l'Oise et de l'ARC. Le Pays Compiégnois comporte ainsi 61 communes, représentant 118 000 habitants. Son territoire s'étend sur plus de 640 km<sup>2</sup>. Parmi



les actions, on citera par exemple un plan de développement des pistes cyclables à l'échelle du Compiégnois ou la gestion d'une enveloppe annuelle d'un million € avec les "contrats de ruralité".

L'APC a aidé la mairie de Saint-Jean-aux-Bois pour le montage financier des travaux ayant permis le maintien d'un commerce local



## L'agglomération est aussi sur LinkedIn



Le réseau social LinkedIn s'adresse aux professionnels, pour leur permettre d'être en contact avec leur réseau et de l'élargir. Cet outil est aussi une manière de promouvoir une action d'entreprise, des offres d'emploi et de relayer l'attractivité du territoire. C'est en ce sens que vous pouvez utiliser la page "Compiègne et son agglomération" pour vous informer ou participer à l'actualité économique de notre territoire.



[www.linkedin.com/company/compiègne-et-son-agglomération/](http://www.linkedin.com/company/compiègne-et-son-agglomération/)

## C'est où ?

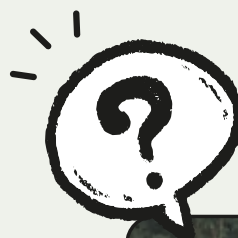
On y apprend à mieux connaître la forêt à travers des ateliers ludiques où l'on doit reconnaître les odeurs, les feuilles et les traces d'animaux... On y fait aussi chanter les arbres avec un xylophone original qui permet d'écouter les tonalités des bois en tapant avec un petit marteau sur chaque essence. Cet arboretum gratuit, labellisé par le ROSO (Regroupement des Organismes de Sauvegarde de l'Oise), est situé au cœur d'un village forestier. C'est la mairie de Saint-Jean-aux-Bois, avec un soutien de l'ARC, qui souhaitait créer cet équipement derrière l'abbatiale. Les supports pédagogiques ont été élaborés par l'ONF en partenariat avec la commune.



## 15 piscines sous vos pieds

On passe à côté sans y prêter attention mais au bord de l'Oise, entre le Pont-Neuf et le barrage, un immense bassin enterré permet de récupérer le flux d'eau en cas d'orage pour le stocker.

D'une dimension de 28 mètres de diamètre et 20 mètres de profondeur, cet équipement représente le volume de 15 piscines de 25 m. Il existe trois bassins de ce type à Compiègne, ils permettent de limiter les surcharges du réseau d'assainissement et les risques d'inondations en cas d'orage.



DEVINEZ !





# KING → ← SIZE

Les largeurs 160 & 180  
au prix du 140\*



Du 24/08 au 14/09/2019 \*sur produits signalés en magasin

## Grand Litier

VOTRE BIEN-ÊTRE COMMENCE ICI

### Literie Y. Lamouche

141, Avenue Jean Moulin - ZAC du Camp Du Roy - JAUX - 03 44 83 41 07

# AU 7<sup>ème</sup> ART

RESTAURANT

TENDANCE

PROLONGEZ L'ÉTÉ  
SUR NOTRE  
GRANDE TERRASSE !



BISTROT CHIC À COMPIÈGNE

### Menu Formule Midi

Choix sur ardoise des suggestions du jour

Entrée + Plat ou  
Plat + Dessert 15,90€  
Entrée + Plat + Dessert  
19,90€

BAR À VIN • COCKTAILS • HAPPY HOURS  
DE 17H30 À 19H

### Prestations

TABLÉE • SOIRÉE PRIVÉE • SÉMINAIRE

Nous sommes là pour vous !

VENEZ DÉGUSTER NOS PLATS FAITS MAISON

OUVERT DU MARDI AU SAMEDI

Dimanche & Lundi fermeture hebdomadaire

1 bis place Saint-Jacques - 60200 Compiègne

(Anciennement Cinéma des Dianas)

Réservation : 03 44 86 39 42

ACHAT - VENTE - LOCATION - GESTION LOCATIVE

# 21



📍 28, rue Saint-Corneille  
COMPIÈGNE  
03 44 23 22 21

📍 138, rue Nationale  
LACROIX-SAINT-OUEN  
03 44 91 04 04

📍 59, place André Léger  
RESSONS-SUR-MATZ  
03 44 85 84 64

## CENTURY 21

PARLONS DE VOUS, PARLONS BIENS