

# COMPIÈGNE

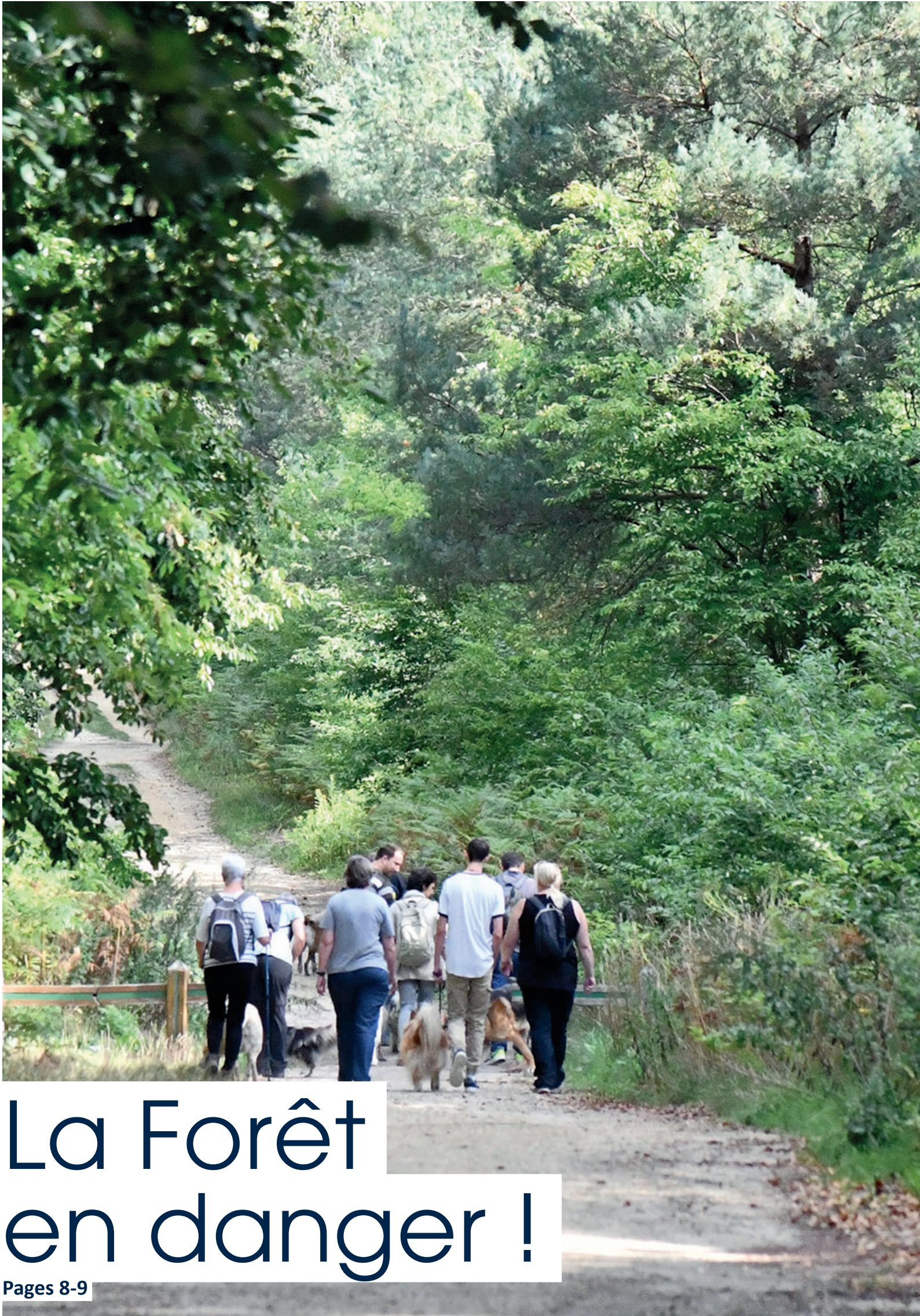
N O T R E V I L L E



Mars 2021 - N°392

Votre information municipale

[www.compiègne.fr](http://www.compiègne.fr)



## La Forêt en danger !

Pages 8-9

### Aménagement École d'état-major

Page 2



### Jeunesse

Plus de bio dans les assiettes  
de nos enfants

Page 5

### Sécurité

Stop aux violences  
conjugales !

Page 7

### Quartiers

Les Comités d'Intérêts  
Locaux de Quartiers,  
c'est parti !

Page 14





# Le site de l'École d'état-major s'ouvre sur la ville

La transformation du site se poursuit. Hormis les projets immobiliers, l'Agglomération de la Région de Compiègne a engagé les travaux d'aménagement des ouvertures sur la ville qui s'échelonnent sur l'ensemble de l'année 2021 ainsi que la rénovation de plusieurs bâtiments.



Les logements de la cour d'Eylau ont été livrés en juillet 2020 par la société Eiffage, avec l'aménagement d'un jardin à la française en son centre.

Cet ambitieux projet qui arrive à son terme nous a permis de requalifier ce site exceptionnel chargé d'histoire mais fermé sur lui-même, en un véritable quartier ouvert sur la Ville, mêlant logements de grande qualité, services, bureaux et espaces culturels et sportifs.



**Benjamin OURY**  
Conseiller municipal délégué à l'urbanisme et aux grands projets, Vice-président de l'ARC



Une sente piétonne permettra prochainement d'accéder directement à la rue d'Ulm.

## Une place aménagée côté porte Chapelle

Dans le prolongement de l'ensemble résidentiel de la cour d'Eylau, l'Agglomération de la Région de Compiègne a réalisé les travaux de voirie d'une petite place côté Porte Chapelle. Celle-ci a été pavée et paysagée, elle dessert dorénavant un parking répondant aux besoins des programmes privés.

## Un quartier ouvert sur la ville

Le mur d'enceinte donnant sur la rue d'Ulm, a été ouvert face à la Porte Chapelle et une sente piétonne a été créée à l'intérieur du site.

L'ouverture située à l'extrémité nord de la rue royale et donnant rue de l'Arquebuse, sera réhabilitée. Cette entrée sera ouverte à la circulation automobile.

L'entrée principale, cours Guynemer, fera elle aussi l'objet de travaux de réfection, avec la reprise des soubassements en pierre, la remise en état des barreaudages en fer forgé. Un nouvel accès piéton sera créé et un portail sera installé.

Rue Othenin, une deuxième ouverture sera réalisée à proximité du Théâtre impérial. Un escalier et un ascenseur public y seront créés pour permettre aux piétons de rejoindre la cour d'Orléans depuis la rue Othenin.

L'ouverture, rue Dame Segaude, sera aménagée pour accéder au parking desservant les équipements sportifs. Ces différents chantiers prendront fin début 2022.

## Une 2<sup>e</sup> jeunesse pour les pavillons d'entrée

La reconversion du site de l'École d'état-major comprend également la requalification des deux pavillons d'entrée qui bordent l'accès principal du site, cours Guynemer, et qui, depuis 2015, sont inscrits à l'inventaire des monuments historiques.

Dans l'actuel pavillon du corps de garde (à droite en entrant), un espace mémoriel est prévu pour évoquer le passé militaire de Compiègne. Grâce à une scénographie « vivante », ce pavillon, véritable témoin de la vie des régiments de l'École d'état-major depuis la seconde moitié du 18<sup>e</sup> siècle jusqu'au début du 20<sup>e</sup> siècle, deviendra un espace d'exposition pour transmettre aux jeunes générations ce riche pan de l'histoire compiégnaise. Le pavillon Bourcier, (à gauche en entrant), accueillera le Festival des Forêts.

Les deux édifices, de 75m<sup>2</sup> chacun, vont bénéficier d'importants travaux de réhabilitation qui concerneront les façades, charpentes et couvertures. Coût : 732 000 € HT, le reste à charge pour l'ARC est de 133 435 € (déduction faite des subventions attendues).



Le plateau de jeux du gymnase du manège a été entièrement rénové.

## Le Gymnase du Manège, dédié à la pratique de l'escrime

Installation sportive retenue pour être Centre de préparation aux Jeux 2024, le gymnase du Manège qui sera désormais dédié prioritairement à la pratique de l'escrime, bénéficie depuis l'été dernier de travaux d'aménagement. Le plateau de jeux, dont le sol souple était vétuste, a été entièrement rénové et comporte l'intégration de pistes métalliques nécessaires à la pratique de la discipline à un haut niveau de compétition.

D'un montant de 285 000 € HT financés par la Ville de Compiègne pour 50 000 € et par l'ARC pour 35 000 €, cette opération bénéficie de subventions de l'Etat à hauteur de 70 000 € et du Conseil départemental pour 130 000 €.

## La Société du Canal Seine-Nord Europe installée dans ses nouveaux locaux

Mi-novembre, la SCSNE a emménagé dans des locaux neufs de 1130 m<sup>2</sup> répartis sur deux niveaux et situés sur le bas de la rue Othenin. La SCSNE devrait à moyen terme occuper les 83 postes de travail disponibles.

## La cour d'Orléans en cours de réhabilitation

La cour d'Orléans accueillera à terme une place végétale avec un mur d'eau et un parking en sous-sol. Les anciennes écuries et dortoirs qui longent la rue Othenin abriteront des bureaux en rez-de-chaussée et des logements dans les étages. Musée de la Figurine historique, restaurant et appartements avec terrasses privatives prendront place au sein du bâtiment principal. La résidence seniors, les Essentielles, dont les travaux d'aménagement sont en cours, se déploiera sur une surface de plancher de plus de 5000 m<sup>2</sup> avec 92 logements du T1 au T3.

## Un nouveau musée de la Figurine historique

L'opportunité du site de l'ancienne Ecole d'état-major a permis d'envisager un musée rénové dans sa conception, intégrant les nouvelles ressources de médiation du numérique et de la réalité augmentée, plus conforme aux attentes des visiteurs (un espace d'accueil, un parcours didactique et ludique, une bibliothèque, etc.) et plus respectueux des collections (réserves adaptées, luminosité contrôlée, etc.). Un espace d'environ 600 m<sup>2</sup> permettra de redéployer le parcours d'exposition permanente déroulant « la grande histoire en miniature ».

Cette réalisation, qui sera effective dans le courant de ce mandat municipal, s'inscrit dans le projet de redynamisation muséale de la ville.



Retour des cendres de Napoléon Bonaparte  
© C.Schryve\_musée de la Figurine Historique





1



5



## Le nouveau *Compiègne Notre Ville* est né

Vous avez l'habitude de recevoir chaque mois *Compiègne Notre Ville* dans votre boîte aux lettres et de le distinguer facilement des autres magazines, en raison de son format tabloïd. C'est pourquoi nous n'avons pas souhaité modifier ce format auquel vous êtes tous très attachés.

Avec ce numéro, nous vous proposons cependant un journal d'informations municipales relooké, plus moderne, avec une maquette qui a fait l'objet d'un véritable coup de jeune. La couverture, plus attrayante, laisse une large place au dossier traité chaque mois et annonce par de petites photos sur le côté, les principaux thèmes abordés à l'intérieur. La mise en pages est aussi plus aérée et richement illustrée, avec des couleurs adaptées à chaque thématique, davantage de données mises en valeur, ou encore des pictogrammes qui attirent l'œil. Une large place a également été donnée aux images qui retracent les principaux événements du mois écoulé. Cette nouvelle mise en pages permet aussi de mieux identifier chaque élu, chaque personne qui s'exprime sur un sujet donné, avec des citations mises en exergue et des photos.

*Le Picantin*, agenda des manifestations de l'ensemble de l'Agglomération de la Région de Compiègne, a lui aussi subi une petite cure de jouvence. Vous le découvrirez dans les prochains mois. En raison de la pandémie de COVID-19 qui nous oblige malheureusement à avoir peu de visibilité sur les manifestations à venir, nous avons décidé de suspendre sa publication pour l'instant. Retrouvez les événements compiégnois qui sont néanmoins maintenus, sur le site internet et la page Facebook de Compiègne et son agglomération !

Bonne lecture à tous !

**Philippe MARINI**  
Maire de Compiègne  
Sénateur Honoraire de l'Oise  
Président de l'ARC



2



6



3

1 Quelques heures ont suffi, en ce début d'année, pour recouvrir la ville et la forêt d'un manteau neigeux, pour la plus grande joie des petits et des grands !

2 Claude Flandre, 88 ans, résident de l'Ehpad Carpe Diem à Compiègne, est la première personne dans l'Oise à bénéficier d'un vaccin contre le Covid-19.

3 Les élus visitent les nouveaux locaux du Relais Parents-Assistants maternels de l'ARC, au Puy du Roy.

4 La Ville de Compiègne ouvre un centre de vaccination dans la lutte contre l'épidémie de Covid-19 au Centre de rencontres de la Victoire.

5 Séances d'installation pour les six Comités d'Intérêts locaux de quartiers, présidées par le maire de Compiègne Philippe Marini.

6 Semaine olympique et paralympique dans les écoles et centres de loisirs, en présence de sportifs de haut niveau.

7 Le directeur de l'agence Suez à Compiègne, Arnaud Goiffon, offre des paniers alimentaires pour les 25 résidents de la maison-relais Saint-Germain, gérée par le CCAS.



7



4

**Concertation  
Plan vélo**

Donnez votre avis via le site :  
[www.agglo-compiegne.fr](http://www.agglo-compiegne.fr)  
rubriques Services > Transports  
et mobilité > Plan vélo

**AVANT LE 5 MARS 2021**

## Sommaire

AMÉNAGEMENT .....	2	SOLIDARITÉ .....	11
IMAGES DU MOIS - ÉDITORIAL.....	3	EXPRESSION LIBRE.....	13
JEUNESSE.....	5	VIE DES QUARTIERS.....	14
SÉCURITÉ.....	7	VIE PRATIQUE .....	15
DOSSIER : LA FORÊT EN DANGER ! .....	8-9	CULTURE .....	16

**"Allô, Monsieur le Maire..."**  
**03 44 40 72 80**

Vous pouvez joindre le maire au téléphone,  
**le lundi 22 mars entre 8h30 et 9h30.**

Retrouvez toute l'actualité du  
Compiégnois "en images" sur :  
**[www.agglo-compiegne.fr](http://www.agglo-compiegne.fr)**

Suivez-nous sur :



**Compiègne et son agglomération**





si proche de vous !

Pas envie de cuisiner ?  
Des repas chauds et équilibrés livrés  
chez vous, avec des menus complets  
ou adaptés à vos besoins.



**Formule  
classique**

**1 potage + 1 entrée + 1 plat  
+ 1 accompagnement  
+ 1 produit laitier + 1 dessert**

**9,20 €**

après déduction fiscale

**7,09 €**

Tous les prix affichés sont TTC.

**Vos repas livrés chez vous !**

Opheli est là pour vous livrer  
vos repas complets à domicile

**Nos +**

- ✓ Des repas adaptés à votre régime alimentaire
- ✓ Un service livraison pour des repas 7/7j
- ✓ Des produits locaux et de saison
- ✓ Des menus complets, avec un choix entre plusieurs plats
- ✓ Des recettes confectionnées par notre chef et notre diététicienne

*J'appelle*  
**Opheli**

**03 44 44 01 01**



**28, rue de Clermont - 60200 Compiègne**

[www.opheli.fr](http://www.opheli.fr)

Déductible de vos impôts  
selon loi de finances en vigueur



## RÉSIDENCE MÉDICALISÉE À COMPIÈGNE



### RÉSIDENCE TIERS TEMPS

9 rue de Bouvines - 60200 Compiègne

Tél.: **03 59 28 41 34**

[www.tierstempscompiegne.com](http://www.tierstempscompiegne.com)

Plusieurs formules d'accueil  
et d'accompagnement de nos aînés

- Court et long séjours
- Hébergement en chambres individuelles et doubles/couples

**Une agence d'aide à domicile**  
intégrée à la résidence

Pour en savoir plus sur nos  
services, rencontrez-nous



Environnement  
sécurisé



Présence  
24h/24



Animations  
variées



Cuisine réalisée  
sur place



Espaces  
verts

- Une résidence avec un grand jardin au cœur de la ville
- Un service hôtelier, une restauration privilégiant les produits frais
- Une équipe spécialisée en rééducation/réadaptation

**Pour en savoir plus, contactez directement  
notre résidence.**

Notre équipe est à votre disposition pour vous renseigner  
sur nos différentes formules d'accueil et nos tarifs.

**Domus**  
En toute confiance

[www.domusvi.com](http://www.domusvi.com)

Crédits photos: DR, T. Fouon, Blacknegative, Mediacorp

# leDRIVE

## COMPIÈGNE & MARGNY

**La Livraison  
à Domicile**  
simple et rapide



**1** Passez votre commande  
sur le Drive Intermarché

**2** Sélectionnez la livraison  
à domicile

**3** Vos courses sont livrées par  
un particulier\* à l'heure de  
votre choix pour seulement  
9,90 €

\*Plus d'informations sur Shopopop.com.

**Intermarché**

## GRAND LITIER® REPREND VOTRE MATELAS jusqu'à 1000€\*

DU 25/02 AU 13/03/2021



**Écomobilier** | GRAND LITIER® partenaire du recyclage de la literie  
\*Reprise de votre ancien matelas jusqu'à 1000€. Valable pour tout achat d'une literie complète. Barème, dates  
et conditions affichés en magasin. Hors promotions en cours.

**Grand Litier**

VOTRE BIEN-ÊTRE COMMENCE ICI

**Literie Y. Lamouche**

141, Avenue Jean Moulin - ZAC du Camp Du Roy - JAUX - 03 44 83 41 07



## Plus de bio et de produits locaux dans les assiettes de nos enfants !

Depuis le 1<sup>er</sup> janvier, les enfants des écoles et des accueils de loisirs qui bénéficient de la restauration scolaire et de goûters ont désormais dans leur assiette plusieurs produits bio par semaine. Un dispositif qui s'accompagne d'une démarche durable en matière d'approvisionnement.



Composantes bio et produits locaux sont favorisés.

« Améliorer la qualité nutritionnelle et gustative des repas proposés aux enfants a toujours été notre leitmotiv.



**Sophie SCHWARZ**

1<sup>ère</sup> adjointe déléguée à l'enseignement, à la réussite éducative et à la parentalité

Aujourd'hui plus que jamais nous devons être vigilants sur la provenance des denrées, proposer des produits frais et de saison, valoriser les circuits courts d'alimentation, les productions régionales et locales, gage de fraîcheur, renforcer l'introduction de denrées biologiques ou labellisées, ou encore introduire des menus végétariens pour l'ensemble des enfants.

Le renouvellement du marché de restauration scolaire et périscolaire au 1<sup>er</sup> janvier 2021 a été l'occasion pour la Ville de s'engager dans une logique d'approvisionnement en denrées alimentaires durables, avec notamment l'introduction de produits sous Signes officiels d'identification de la qualité et de l'origine (exemples : Label rouge, Agriculture biologique, Appellation d'origine contrôlée/protégée,...).

### Des repas équilibrés et de qualité

Chaque jour, les enfants bénéficient de repas équilibrés, adaptés à leur âge. L'accent est mis sur la qualité gustative, mais aussi sur la valeur nutritionnelle et calorique des repas, en s'efforçant de lutter contre les déséquilibres alimentaires. Il est donc demandé au prestataire de veiller à un

apport protéique suffisant, à des menus équilibrés et riches en nutriments protecteurs et variés élaborés par un nutritionniste ou un diététicien, tout en contrôlant l'apport en matières grasses et en sucre.

Chaque semaine, les composantes bio sont désormais présentes dans au moins 3 des 4 catégories différentes d'aliments (fruit, légume, laitage, viande), soit à raison d'une composante bio par jour, soit regroupées dans un même repas. Les produits agricoles et d'élevage proviennent de l'agriculture raisonnée ou de l'agriculture Bio et les produits frais de saison sont grandement favorisés.

Le pain, qui fait partie intégrante de chaque repas, est fabriqué par une boulangerie traditionnelle compiégnnoise et livré quotidiennement, afin d'en garantir la fraîcheur.

Pour apprécier de nouvelles saveurs, et conformément à la réglementation (Loi EGALIM), les repas végétariens sont proposés à l'ensemble des enfants, une fois par semaine, à des jours différents.

### Quelques chiffres

La restauration scolaire et périscolaire en 2019 :

**275 321**

repas livrés dans les restaurants scolaires

**49 187**

goûters distribués au sein des accueils périscolaires et de loisirs

### Une démarche de développement durable et solidaire

La Ville de Compiègne s'engage dans une démarche de développement durable et solidaire qui consiste à :

- Assurer l'équité alimentaire et l'éducation au goût pour les publics défavorisés,
- Protéger l'environnement et les ressources naturelles, en préservant notamment la ressource en eau sur notre territoire,
- Maintenir et développer la biodiversité, en supprimant les produits phytosanitaires d'origine chimique sur l'espace public et en amenant progressivement les agriculteurs et les particuliers à en faire de même,
- Encourager la filière de production en Agriculture Biologique sur notre territoire.

## Promouvoir la santé à l'école

On le sait, le petit déjeuner est primordial pour bien commencer la journée. L'Éducation Nationale, en partenariat avec la Ville de Compiègne, a choisi cette année d'étendre son action à l'école maternelle Philéas Lebesgue, en proposant aux élèves une initiation aux goûts, un matin par semaine. Un dispositif déjà en place à l'école maternelle Royallieu.

« Le but n'est pas que l'école se substitue aux parents et à la prise d'un petit déjeuner équilibré à la maison » précise Sophie Schwarz, 1<sup>ère</sup> adjointe déléguée à l'enseignement, à la réussite éducative et à la parentalité. « C'est pourquoi cette opération n'a lieu qu'une fois par semaine en milieu scolaire ».

L'idée est plutôt de faire découvrir aux enfants des produits variés en vue d'un « petit déjeuner équilibré » qui comprend toujours : un produit céréalier (pain, biscotte...), un produit laitier (lait, yaourt, fromage...) et un produit fruitier (fruits variés, compote sans sucre...). Les produits naturels sont privilégiés pour éviter l'apport supplémentaire de sucre, déjà trop important dans l'alimentation.



### Le fruit d'un partenariat

Cette opération menée en partenariat avec la Ville de Compiègne, est financée par l'Éducation Nationale.

La supérette « Les 4 saisons » à Royallieu fournit les produits. Particulièrement sensible à cette démarche, elle propose plusieurs options pour favoriser la découverte des fruits et autres saveurs aux enfants.

« L'exemple du petit déjeuner pris en classe se révèle un bon moyen pour inviter enfants et parents à comprendre comment constituer un petit déjeuner équilibré et son importance pour bien démarrer la journée ».

## 885 gilets de sécurité distribués aux écoliers compiégnnois

La sécurité de nos enfants est une priorité. C'est pourquoi la Ville de Compiègne a décidé d'équiper les élèves des classes élémentaires et maternelles et les enfants de la garderie périscolaire qui effectuent de courts trajets à pied le midi pour se rendre sur leur lieu de restauration, de gilets de sécurité munis de bandes réfléchissantes.

« Cette action s'inscrit dans une dynamique de prévention en matière de sécurité » confie Sophie Schwarz et Abdelhalim Benzadi, élus municipaux respectivement en charge de l'enseignement et de la prévention et sécurité. « Un dispositif qui s'accompagnera d'opérations de sensibilisation aux abords des écoles, tant pour les élèves que pour les parents qui accompagnent leurs enfants à l'école ».



110 élèves de l'école Pierre Sauvage ont été les premiers à bénéficier de gilets de sécurité.

Ces gilets vont permettre aux enfants d'être plus visibles lorsqu'ils circulent sur la voie publique. Pour l'instant, priorité a été donnée aux élèves qui effectuent les trajets aller-retour à la cantine, à pied.

Arborer ce nouvel équipement avant chaque sortie peut aider les enfants à prendre conscience du danger en dehors de leur établissement scolaire, notamment lorsqu'ils sont amenés à traverser une rue, et à devenir ainsi plus responsables.

Par mesure d'hygiène, chaque chasuble est personnelle et est étiquetée au nom de l'enfant pour éviter les échanges.

### Quelques chiffres

**8** écoles de Compiègne, pour lesquelles le lieu de restauration nécessite un déplacement des élèves à pied, sont concernées par ce dispositif.

**885** gilets

ont été remis aux enfants en ce début d'année :

- 760 en école élémentaire,
- 98 en maternelle,
- 27 en garderie périscolaire.





Syndic - Administration de biens  
Location - Transaction



**Siège social**  
9 bis, rue Clément Ader  
60200 COMPIEGNE  
03 44 92 94 00  
contact-siege@sedei.fr

**Agence commerciale**  
12, rue des Gourneaux  
60200 COMPIEGNE  
03 44 92 94 30  
contact-gourneaux@sedei.fr



[www.sedei.fr](http://www.sedei.fr)

**LITSALONS**

CENTRE RÉGIONAL DE LA LITERIE

LITERIE FIXE  
LITERIE ELECTRIQUE  
LITS GIGOGNE  
TÊTES DE LITS - MATELAS



Pensez à  
votre intérieur  
pour les beaux jours !



canapé convertible

Venez comparer avant d'acheter !  
Livraison et débarras de votre ancienne literie.  
Grand choix de soutien et d'accueil.  
Devis à domicile sur demande.

**03 44 20 62 62**

1, rue Notre-Dame de Bon Secours  
60200 COMPIEGNE (centre-ville)  
Parking VINCI rue de Bouvine à proximité.

COMPIÈGNE  
Place de  
L'Hôtel de Ville

**1<sup>er</sup>**

de la  
**MARCHE**  
et du

Animations  
Musicales  
Food Truck  
Manège

**DU 26  
AU 28  
MARS**

9<sup>H30</sup> / 19<sup>H</sup>



**CONFORT**

entrée  
**GRATUITE**





# Stop aux violences conjugales !

**Avec les périodes de confinement de ces derniers mois, les violences faites aux femmes et aux enfants se sont multipliées. Rien que sur Compiègne, le Commissariat de Police dénombre près de 145 situations de violences conjugales connues en 2020, un chiffre en constante augmentation. Vous êtes victime ou témoin de violences conjugales, agissez !**

Aujourd'hui, seules 10 % des femmes victimes de violences au sein de leur couple portent plainte, par peur des représailles de leur conjoint dont elles sont bien souvent sous l'emprise, par crainte d'être séparées de leurs enfants, mais aussi parce qu'en quittant le foyer, elles craignent de se retrouver en grande difficulté, sans hébergement et seules pour subvenir aux besoins de la famille.

Pourtant, toutes ces femmes ne doivent plus se sentir isolées et prendre le risque de se mettre en danger.

N'oublions pas qu'à travers ce que vivent leurs mères, les enfants témoins de violences conjugales sont aussi des victimes !

**Demander de l'aide, c'est aussi protéger ses enfants en leur évitant des traumatismes psychologiques.**

## Des dispositifs d'alerte et d'écoute existent pour répondre à chaque situation

Outre une législation plus favorable aux victimes de violences conjugales (voir encadré), vous pouvez aussi compter sur une écoute et un accompagnement des pouvoirs publics, des collectivités et des associations du Compiégnois.



**Eric DE VALROGER**

Adjoint délégué à la sécurité publique  
Vice-président du Conseil départemental de l'Oise et vice-président de l'ARC

### ➔ Vous êtes en danger immédiat

**17** Police secours ou **par SMS : 114**  
(pour les personnes malentendantes, sourdes, aphasiques, dysphasiques)

**115** Hébergement d'urgence

**119** Enfance en danger

### ➔ Vous souhaitez porter plainte ou être conseillée dans vos démarches

#### • Le Commissariat de Police est à votre écoute

Les forces de l'ordre sont formées pour évaluer le danger et vous conseiller dans vos démarches. Que vous souhaitiez porter plainte ou pas, il est préférable de réunir le plus de preuves possibles (certificat médical, messages, photos, témoignages). Si nécessaire, la personne pourra ensuite être orientée vers une unité de médecine pour faire constater les violences.

#### Commissariat de Police

41 rue Saint-Germain à Compiègne - N° d'urgence : 17

#### • Bénéficiez des conseils d'une intervenante sociale, au sein même du Commissariat !

Dans le cadre de sa mission de sécurité publique, la Ville de Compiègne a détaché depuis plusieurs années, **une intervenante sociale, Myriam Vilette**, au sein même des locaux du Commissariat de Police. Les victimes de violences conjugales peuvent ainsi la rencontrer, qu'elles aient ou non pris la décision de porter plainte. Myriam Vilette leur apporte écoute et soutien, ainsi que toutes les informations, conseils et orientations vers les services spécialisés adaptés à chaque situation. Les entretiens sont confidentiels.

#### Myriam Vilette, intervenante sociale

Du lundi au vendredi, 9h-12h/12h45-16h45

Tél. 03 44 36 37 31 / 06 31 48 18 79

#### • 3919 : un numéro national gratuit

Le **3919, Violences Femmes Info**, constitue le numéro national de référence pour les femmes victimes de violences. Gratuit et garantissant l'anonymat, il propose une écoute, informe et oriente vers des dispositifs d'accompagnement et de prise en charge.

#### • [www.arretonslesviolences.gouv.fr](http://www.arretonslesviolences.gouv.fr)

Ce site permet notamment d'effectuer un signalement en ligne, anonyme et gratuit.

### ➔ Vous avez besoin d'un accompagnement, d'une prise en charge

#### • Le Centre Communal d'Action Sociale vous aide dans votre quotidien

Le CCAS et ses travailleurs sociaux sont à votre écoute et vous accompagnent dans vos démarches, étape après étape. En fonction de l'évaluation portée à votre situation, le CCAS vous apportera un accompagnement vers l'autonomie. Celui-ci pourra prendre la forme d'un accès au logement, à l'emploi, l'attribution d'une aide financière exceptionnelle, la mise en place d'un accompagnement psychologique pour vos enfants, et/ou une orientation vers les services extérieurs compétents.

#### CCAS, place de l'Hôtel de Ville

Du lundi au vendredi, 8h30-12h/13h30-17h  
et samedi, 8h30-12h (excepté en août)

Tél. 03 44 40 72 35

[contact@ccas-compiegne.fr](mailto:contact@ccas-compiegne.fr)

#### • Des associations vous apportent écoute bienveillante et réconfort

L'association **Entre'Elles du Samu social de l'Oise**, est un lieu d'accueil convivial, d'écoute, de socialisation. Sous garantie de confidentialité et d'anonymat, les victimes, qu'elles soient ou non accompagnées de leurs enfants, peuvent y bénéficier d'entretiens individuels, de groupes de parole, de séances collectives, d'informations en libre accès. Un soutien psychologique, social et juridique peut aussi être proposé gratuitement sans rendez-vous préalable.

Entr'Elles Compiègne - Tél. 09 81 29 00 48

[entrelles@samusocial60.fr](mailto:entrelles@samusocial60.fr)

#### • Mieux connaître vos droits

Le **Centre d'Information sur les Droits des femmes et des familles** à Margny-lès-Compiègne (tél. 03 44 36 52 70) vous informe sur le droit civil (procédure de divorce, garde d'enfant,...). En matière de droit pénal (procédure, indemnisation des préjudices,...), rapprochez-vous de **France Victimes 60** à Compiègne (tél. 03 60 45 15 78). Ces associations vous apportent un soutien gratuitement.



## Contre les violences faites aux femmes, tout le monde peut agir !

En France, 1 femme décède tous les 2 jours, victime de son conjoint ou de son ex-conjoint.

Membre de la famille, ami, voisin, collègue, professionnel de santé ou témoin d'une agression, chacun peut se mobiliser pour lutter contre les violences faites aux femmes.

Votre signalement peut sauver une vie !

## La loi est de votre côté !

Parmi les mesures adoptées au Grenelle sur les violences conjugales, certaines viennent d'être mises en place : déploiement de bracelets anti-rapprochement, levée du secret médical lorsque la victime est « en danger immédiat », création de centres de suivi et de prise en charge des auteurs de violences, création de places d'hébergement d'urgence, accès des victimes à la garantie locative.

L'accélération de la procédure de l'ordonnance de protection permet désormais l'éloignement de l'auteur des violences du lieu de résidence, la suspension de l'autorité parentale ou son aménagement.

**La loi vous protège, vous aide si vous quittez le foyer conjugal, vous donne les moyens de vous défendre, punit l'auteur des violences, vous aide à vous reconstruire.**







# La Forêt en danger !

Dépérissements de hêtres. © Marine Roussel/ONF

Hausse des températures et sécheresse, sont devenues de véritables fléaux pour nos forêts aux arbres souvent centenaires. La pullulation de hanneton forestier fragilise également les peuplements et compromet leur régénération. Comment assurer l'avenir de ce patrimoine inestimable ? Les questions sont nombreuses.

Cette double page a été réalisée à partir des informations données par l'Office national des forêts, par Eugénie Le Quéré, conseillère municipale et communautaire déléguée à l'écologie et par le service Communication de la Ville et de l'ARC.



Eugénie LE QUÉRÉ

Face aux sécheresses successives et à la hausse des températures, on estime que dans les 50 prochaines années, 60 % des territoires occupés aujourd'hui par les grandes essences forestières (chêne, hêtre, sapin, épicéa, pin sylvestre) sortiront des limites climatiques acceptables par ces essences majeures. Le massif de Compiègne et Laigue n'échappe pas à ce qui se passe actuellement partout en France, et subit en plus d'autres fléaux qui viennent compromettre son renouvellement.

## ➔ Premier coupable : le changement climatique

La vie des végétaux est d'abord conditionnée par le climat. Chaque espèce d'arbre a ses exigences propres. Un climat approprié est une condition nécessaire pour permettre la présence durable d'une essence. Le changement climatique modifie donc la répartition des espèces.

En forêts de Compiègne et Laigue, plus de 7 000 hectares, soit 40 % de la superficie, sont très sensibles aux effets du réchauffement climatique. En effet, le sol sableux, contenant peu de réserves en eau, s'assèche fortement avec la rareté des précipitations printanières et estivales. Sur ces stations, les hêtres et les chênes pédonculés adultes, sont installés en limite de leur écologie. Ces arbres dépérissent depuis une vingtaine d'années, mais le phénomène s'amplifie depuis 2015. L'âge avancé (supérieur à 120 ans) de certains peuplements est un facteur aggravant, mais les forestiers constatent

depuis 3 ans des dessèchements, jaunissements et perte de feuilles sur des arbres qui ont à peine 50 ans.

## ➔ Et des complices : les hannetons

Les sols des forêts de Compiègne et Laigue sont infestés par les hannetons sur 2/3 de leur surface, à des densités variables cependant. Sous forme de larve, le hanneton dévore les racines durant 4 ans, compromettant les régénérations naturelles et les plantations. La perte économique importante est augmentée par le coût des enclos à gibiers et des travaux de maîtrise de la concurrence végétale obligatoire sur le massif avec notamment la présence particulière du cerisier tardif.

Les moyens de lutte contre le hanneton sont limités et le cycle biologique de 4 ans avec une recolonisation des parcelles lors des grands vols peut remettre en cause les travaux entrepris pour réduire la population localement. La prise en compte de la problématique est donc complexe. La fragmentation du massif engendrée par l'ouverture des parcelles et l'échec des plantations à suivre contribue au danger de dépérissement pour les peuplements restants.



Jeune plant dont les racines ont été mangées par les hannetons.

© Florent Madrolles/ONF





## Des coupes « sanitaires »

Les arbres fragilisés par la chaleur, la sécheresse ou les hannetons deviennent « déperissants » : des branches mortes, des pertes de feuilles, des décolllements d'écorce ou encore l'installation de champignons sur le bois, signalent que l'arbre a perdu de la vitalité. Le déperissement est un processus évolutif qui peut conduire à la mort de l'arbre. Le bois d'un arbre déperissant perd rapidement de la valeur économique. Le terme de coupe sanitaire désigne la récolte de ces arbres déperissants. À proximité des axes de circulation ou des lieux de promenade, les arbres déperissants engagent la responsabilité du gestionnaire pour la sécurité des passants. C'est le cas actuellement à l'entrée de la ville de Compiègne, à proximité du carrefour des Nations Unies, entre l'avenue du 1<sup>er</sup> Septembre et l'avenue de Marigny.



© Frédéric GLON/ONF

## La forêt, un patrimoine à préserver !

La forêt rend de multiples services : espace de détente, refuge de biodiversité, mais aussi lieu d'activités économiques. Le bois est indispensable à notre économie, d'autant plus que la transition écologique implique de renforcer l'usage de matériaux renouvelables. Les arbres captent du dioxyde de carbone et le stockent dans leur bois. Le changement climatique rend donc nos forêts à la fois plus nécessaires et plus fragiles : le défi est de taille.

### L'ONF à la manœuvre dans une forêt pilote

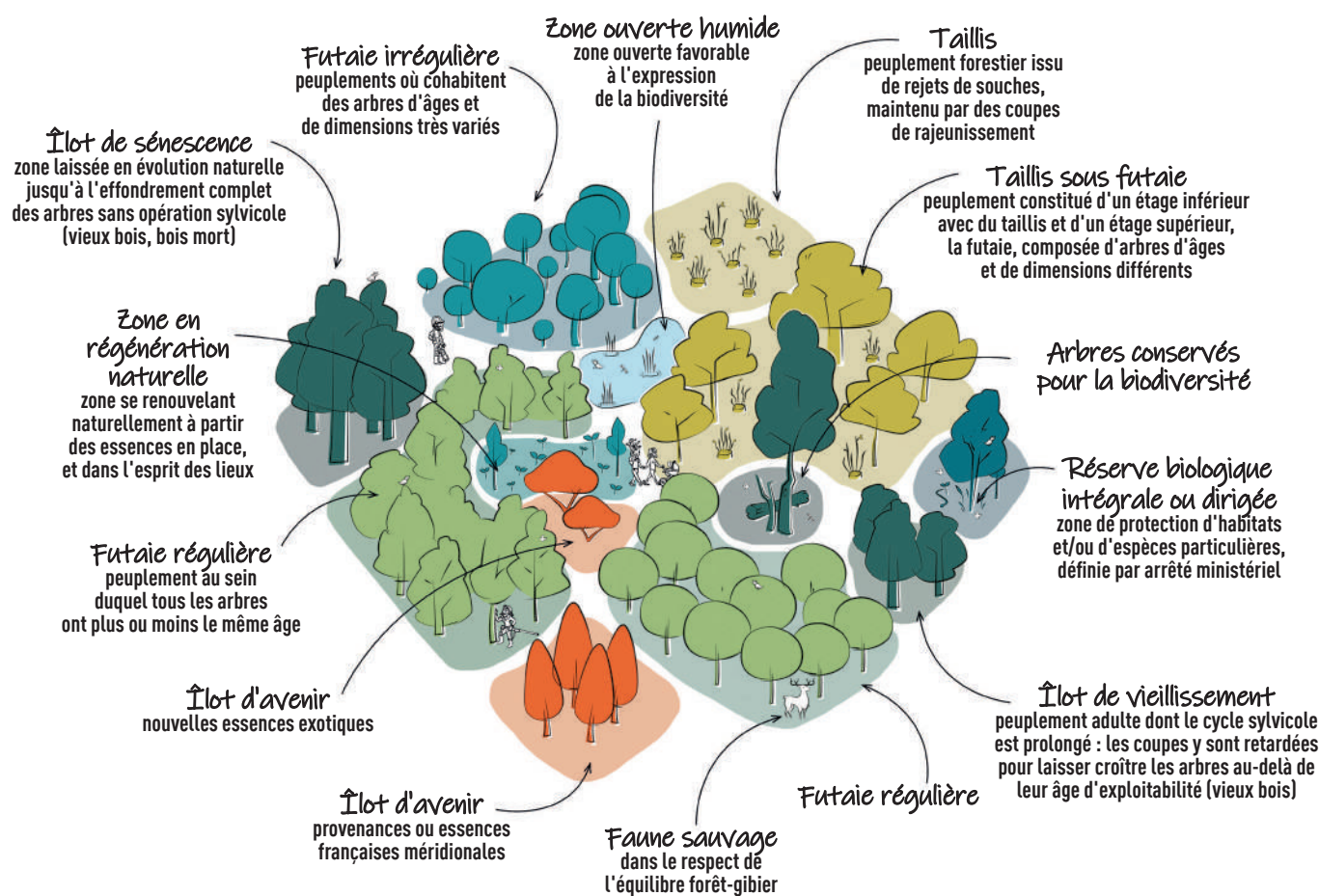
La forêt de Compiègne est une forêt domaniale, appartenant à l'État, dont la gestion est assurée par l'Office national des Forêts. Le gestionnaire décide et exécute le plan d'aménagement de la forêt, habituellement sur 20 ans.

La crise actuelle met à mal l'exécution de ce plan de long terme, et incite le gestionnaire à remettre en cause le document de gestion actuelle pour privilégier la réactivité et l'adaptation à la situation.

La compréhension des phénomènes en cours doit être approfondie, et les solutions imaginées doivent être testées. Les inconnues sont nombreuses. Plus que jamais, la forêt devient donc un lieu d'expérimentations, un laboratoire à ciel ouvert pour la recherche.

### Le modèle de la « forêt mosaïque »

Pour faire face à l'incertitude et aux multiples contraintes, il faut faire le pari de la diversité. Diversité des essences, diversité des structures, diversité des milieux, diversité des modes de gestion et de renouvellement. Il s'agit de se donner toutes les chances d'identifier les meilleures solutions pour la forêt de demain.



**40%**

du massif Compiègne Laigue très sensible aux sécheresses

**30%**

des peuplements en place déperissent

### Des difficultés de renouvellement :

- Plantations : 50% d'échecs
- Semis naturels : 40% d'échecs
- 2/3 des surfaces sont infestées par le hanneton à des intensités variables

## ENGAGEZ-VOUS POUR LA FORÊT

Les citoyens sont de plus en plus intéressés par le milieu forestier et désireux de s'impliquer. Leur participation est essentielle, la sauvegarde des forêts doit être l'affaire de tous. De nombreuses associations sont associées tout au long de l'année à la vie de la forêt, chacune avec sa sensibilité : La Sauvegarde du Patrimoine des Forêts du Compiégnois (SPFC), le Festival des forêts, Picardie Nature, Oise Nature, l'Association des Entomologistes de Picardie (ADEP), la Ligue de Protection des Oiseaux (LPO), la Fédération des Chasseurs...

### EN MARS, NE MANQUEZ PAS

#### Journée internationale des forêts du 13 au 21 mars

Lors de cette semaine, l'ONF et Picardie Nature proposeront des actions d'inventaire du Pic mar en forêt domaniale. Grand public et bénévoles sont conviés à écouter et compter cet oiseau emblématique de nos forêts isariennes.

Contact : [elise.michaud@onf.fr](mailto:elise.michaud@onf.fr)

Informations à venir en fonction de la situation sanitaire et des annonces gouvernementales.

#### Jeu d'enquête scientifique samedi 20 mars, 14h-17h aux Etangs-Saint-Pierre

Vincent Tinelle, forestier à l'ONF a dû interrompre ses travaux d'observation sur le terrain... et demande aux enquêteurs en herbe de prendre la relève.

Sur inscription : [guillaume.desclochez@onf.fr](mailto:guillaume.desclochez@onf.fr)

#### Opération Hauts-de-France propres dimanche 21 mars matin

Portée par la Région Hauts-de-France et les Fédérations des chasseurs et de la pêche, une opération « Hauts-de-France propres » est organisée par l'Office national des forêts sur le massif forestier de Compiègne et ses lisières. Plus de 50 m<sup>3</sup> de déchets ont pu être collectés en 2019.

Renseignements et inscriptions : [guillaume.declochez@onf.fr](mailto:guillaume.declochez@onf.fr) (sous réserve des annonces gouvernementales)

« Tous ensemble, il nous faut amplifier ce mouvement et aller plus loin : le contrat de transition écologique du Grand Compiégnois, qui a identifié la forêt comme un axe stratégique pour le territoire, est une formidable opportunité pour engager et réussir ce pari. »



**Bertrand WIMMERS**

Directeur de l'agence Picardie ONF

## « Îlots d'avenir »

Encadré par le département recherche et développement de l'ONF, le dispositif d'îlots d'avenir vise à tester, sur de petites surfaces, de nouvelles essences et provenances pour recueillir des données sur la croissance et la résistance des arbres à cet environnement qui évolue. L'objectif est d'identifier des espèces et des origines plus résistantes qui sauraient se développer sous les climats plus secs. La dérive climatique actuelle risque en effet d'aller plus vite que la migration ou l'adaptation naturelle des arbres, et des interventions sont à tester pour y pallier.



Suivez l'ONF sur facebook : [@foretdecompiegne](https://www.facebook.com/foretdecompiegne)



INSTITUTION JEAN-PAUL II COMPIEGNE

www.jeanpaul2compiegne.fr

COMPIÈGNE  
INSTITUTION  
**Jean-Paul II**

"Je crois en la jeunesse,"

ÉCOLE SAINTE-MARIE

ÉCOLE JEAN-PAUL II

COLLÈGE

LYCÉE GÉNÉRAL ET TECHNOLOGIQUE

LYCÉE PROFESSIONNEL

ENSEIGNEMENT SUPÉRIEUR

**PORTES OUVERTES**

**SAMEDI 13 MARS 2021**

**DE 9H À 12H30**

**VENTE à emporter ou à livrer**

RESTAURANT

*la Table d'Elisa*

Repas de famille, événements familiaux, repas d'entreprise, buffet déjeunatoire ou dinatoire, soirée privée ...

"Salle séminaires (petits déjeuners d'affaires, journée d'études, réunions, rendez-vous privé, etc.)"

HÔTEL DU NORD  
\*\*\* Vous accueille dans ses 20 chambres

1, place de la Gare - 60200 COMPIÈGNE  
Tél : 03 44 83 22 30 - Fax : 03 44 90 11 87  
contact@hoteldunordcompiegne.com  
www.hoteldunordcompiegne.com

TRANSACTIONS

LOCATIONS

**COMPIÈGNE**  
Proche de l'UTC, des grands axes et des commerces. Résidence entretenue avec ascenseur. 2 pièces de 52 m<sup>2</sup> avec loggia fermée. Box fermé en supplément : 5 000 €. Soumis à la copropriété : 222 lots. Charges prévisionnelles/mois : 126 € chauffage compris. DPE : E.  
**PRIX : 85 400 €**  
Honoraires de 5 400 € TTC à la charge de l'acheteur.  
Soit 80 000 € hors honoraires.

**LACROIX-SAINT-OUEN**  
Proche de toutes les commodités et forêt. Pavillon de 7 pièces principales sur un terrain de 534 m<sup>2</sup>. Beau volume de séjour, 5 chambres. Sous-sol complet, garage. Lumineuse et fonctionnelle. Travaux à prévoir. DPE : E.  
**PRIX : 271 000 €**  
Honoraires de 11 000 € TTC à la charge de l'acheteur.  
Soit 260 000 € hors honoraires.

**Notaire**  
Maitre Olivier BEAUVAIS  
Maitre Cédric DEVRED  
5 Bis, Rue du Dahomey  
60200 COMPIÈGNE  
TEL : 03 44 40 00 82  
laurence.bouthors.60055@notaires.fr  
www.beauvais-devred.notaires.fr

REGISTRÉ QUALITÉ ASSURANCE  
R  
ISO 9001

**La proximité  
avec le choix Auchan**

Livraison à domicile  
**GRATUITE** à partir de  
**76€ d'achats\***



**03 44 86 03 06**

47/49, rue N.D. de Bon Secours - COMPIÈGNE

Ouvert du lundi au jeudi de 8h30 à 20h30\*\*,  
le vendredi et samedi de 8h30 à 21h00\*\*  
et le dimanche de 9h00 à 12h30\*\*.



\* Voir conditions en magasin. \*\* Fermeture des accès 15 minutes avant.



rejoignez-nous!

**Auchan**  
www.auchan.fr



## Lutter contre l'isolement de nos aînés

Une borne musicale pour les résidents de l'Ehpad Fournier Sarlovèze



Le Rotary Club Compiègne Sud vient d'offrir une borne musicale interactive à l'établissement compiégnais.

En cette période où le confinement des résidents dans leur chambre rime de plus

en plus avec isolement, la venue d'une borne mobile offrant jukebox (2 à 4000 musiques), jeux, animations, et musique à visée thérapeutique, apporte un peu de légèreté et de dynamisme dans la vie des 315 personnes âgées accueillies au sein de l'Ehpad Fournier Sarlovèze.

« Le Rotary Club Compiègne Sud est heureux d'avoir contribué à valoriser le mérite d'une jeune entreprise française, la borne Mélo ayant reçu le « Prix Talent de l'innovation 2019 », au profit des plus vulnérables, nos aînés en dépendance » conclut le président du club, Florent Koman.

### Bip Pop, une plateforme d'entraide en ligne

L'entreprise compiégnaise Bip Pop a créé en 2017 une plateforme d'entraide en ligne qui permet de lutter contre l'isolement des seniors en mettant en relation des personnes en situation de perte d'autonomie et des bénévoles engagés.

Lauréate 2020 de la Fondation « La France s'engage » présidée par François Hollande, l'équipe de Bip Pop et sa fondatrice Anne Guénand, ont rencontré l'ancien Président de la République lors d'une table ronde à Compiègne. La plateforme,

déjà développée dans 4 régions et 933 communes, a pour objectif de s'étendre sur tout le territoire national d'ici 2024.



## Faciliter l'accès de nos bâtiments à tous les publics



Création d'une rampe d'accès à l'école Augustin Thierry.

Adaptation des portes d'entrée, création de sanitaires pour les personnes à mobilité réduite, achat de mobilier spécifique, réalisation de rampes d'accès, remplacement des avaloirs, création de places de stationnement pour personnes handicapées, pose de signalétique adaptée, prolongation de mains courantes, réfection de cheminements,... sont autant d'aménagements réalisés chaque année au sein et à proximité des établissements scolaires, crèches et autres bâtiments de la Ville (Hôtel de Ville, Bibliothèques, lieux de culte, musées, salles de réception, locaux associatifs, équipements sportifs),

pour permettre à tous un accès facilité aux différents services et activités.

Près de 100 000 € de travaux ont ainsi été réalisés en 2020 et 125 000 € sont prévus en 2021.



**Nicolas LEDAY**  
Adjoint délégué aux travaux, bâtiments communaux et transports  
Vice-président de l'ARC



Les managers des 4 agences Century 21 Infinity

Nos agences vous accueillent pour tous vos projets immobiliers :

**LOCATION,  
ACHAT, VENTE,  
GESTION LOCATIVE  
& FINANCEMENT**



Nouvelle agence de Thourotte



**CENTURY 21**  
Infinity



graffiti.fr

**Plus de 30 collaborateurs,  
18 ans de présence et 4 agences :**

📍 COMPIÈGNE  
Tél. 03 44 23 22 21

📍 LACROIX-ST-OUEN  
Tél. 03 44 91 04 04

📍 RESSONS-SUR-MATZ  
Tél. 03 44 85 84 64

📍 THOUROTTE  
Tél. 03 44 43 03 88



Eden Park  
et ses villas

Découvrez  
TOUTES LES  
NOUVEAUTÉS

à côté de chez vous !

Margny-Lès-Compiègne (60)

La Prairie

- Appartements neufs du studio au 5 pièces
- Maisons individuelles en duplex de 4 pièces

JUSQU'À 10 000 € DE REMISE  
sur votre appartement neuf <sup>(1)</sup>

LIVRAISON 2021

AVANT-PREMIÈRE

Profitez du  
meilleur choix et  
des meilleurs prix  
de lancement

ET PROFITEZ DES AVANTAGES  
GOUVERNEMENTAUX



La Canopée



8 000 € DE REMISE  
sur votre 3 pièces neuf <sup>(4)</sup>

Compiègne (60)

Camp des Sablons

- Appartements neufs du 2 au 3 pièces



Margny-Lès-Compiègne (60)

Centre-ville

- Appartements neufs du studio au 4 pièces

 **EIFFAGE**  
IMMOBILIER

eiffage-immobilier.fr

0 800 734 734\*

Service & appel  
gratuits

(1) Offre valable jusqu'au 31 mars 2021 pour l'acquisition d'un logement neuf au sein de la résidence Eden Park et ses villas, sous réserve de la signature de l'acte de vente dans les délais stipulés au contrat de réservation. Eiffage Immobilier vous offre une remise sur le prix de vente TTC du bien immobilier de 4 000 € pour un 2 pièces, de 5 000 € pour un 3 pièces, de 7 000 € pour un 4 pièces, de 10 000 € pour un 5 pièces. Dans la limite des stocks disponibles. Offre non cumulable avec toute autre offre promotionnelle en cours ou à venir. Conditions détaillées auprès de votre conseiller. (2) PTZ : Valable pour tous les prêts à taux zéro émis à partir du 1er janvier 2016 pour l'acquisition par un primo-accédant de sa résidence principale neuve. Attribution du prêt soumise à conditions notamment de ressources, (3) Loi Pinel : réduction d'impôt, codifiée à l'article 199 novovicies du code général des impôts, pour l'acquisition d'un logement neuf situé dans certaines zones géographiques et en fonction de la performance énergétique du bâtiment, destiné à la location pendant 6 ans minimum à un loyer plafonné et à des locataires sous plafonds de ressources. La réduction d'impôt est de 12% (pour 6 ans de location) 18% (pour 9 ans de location) ou de 21% (pour 12 ans de location) du prix d'acquisition du bien retenu, dans la limite d'un prix d'achat de 5 500 €/m<sup>2</sup>. (4) Offre valable uniquement pour les 10 prochains réservataires pour l'achat d'un 3 pièces ; résidence La Canopée. Document non contractuel - Illustrations à caractère d'ambiance - SAS au capital de 1 500 euros - RCS Versailles 489 244 483 - 11 place de l'Europe, 78140 Vélizy-Villacoublay.



## MAJORITÉ

### Le grand plongeon dans l'irrationnel !



Chères Compiégnoises,  
Chers Compiégnois,

Alors que les animaux qui hibernent sortaient, nous fûmes contraints de faire le contraire face à un phénomène pour lequel il n'existait ni savoir, ni compétence, ni méthode, ni étude, ni spécialiste. Il fallut gérer l'inconnu, l'absence de certitude médicale et scientifique, le doute, l'obscurité économique...

Jamais, depuis la 2<sup>e</sup> guerre mondiale, un sujet n'avait si souvent occupé l'actualité, les médias, les unes, les "couv". Le caractère anxiogène de l'actualité fit partie de notre quotidien et sa farandole de mots, pour certains nouveaux, fit son apparition, attestations, cas contact, chloroquine, clusters, confinement, contamination, coronavirus, couvre-feu, covid19, dépistage, distanciation-sociale, écouvillon, ffp2, gestes-barrières, guerre, non-essentiel, pandémie, patient-zéro, quarantaine, quatorzaine, télétravail, test, tracking, vaccin....

Quelques-uns viennent d'ailleurs de faire leur entrée dans l'édition 2021 du dictionnaire "Le petit Robert".

**Nous avons vécu des expériences uniques en termes de pratiques sociales, sportives, vie familiale, travail, relations, éducation, parfois oppressantes, parfois innovantes, nous forçant à réviser nos préférences et à redéfinir nos prévalences. Quelle aventure !**

Et que dire du couvre-feu inconnu de nos générations, alors qu'il était la norme dans l'ensemble des villes occidentales du XIV au XVII<sup>e</sup> siècle ! À cette époque, les ordonnances de police, servant de mesures préventives pour protéger des incendies les maisons en bois, martèlent des interdictions de circuler de la tombée de la nuit au lever du jour.

#### Que retiendra-t-on du vocable COVID ?

Une maladie infectieuse émergente fit son apparition dans une province de Chine. Très vite, elle se répandit dans le monde entier. Elle fit des millions de morts et déclencha une crise économique sans précédent. C'est peut-être ce qu'on lira dans les livres d'histoire ? La pandémie, un sujet d'examen pour les générations futures ? Sûrement !

En matière d'économie, sans doute le pire déficit budgétaire de l'histoire. Amputées de leur production et de leur visibilité, les entreprises gèlent leur croissance, mettent en place des mesures techniques et organisationnelles variées, développent des processus inconnus, prennent des décisions dans des délais raccourcis et repensent toute organisation avec vélocité.

**Les entrepreneur(e)s sont les poumons de notre économie, le tissu de notre pays et de nos territoires. Elles et ils ont l'audace, la détermination, le courage de construire, d'inventer. Elles et ils mettent en jeu leur savoir et souvent leurs avoirs financiers. Sans entrepreneur(e)s, plus d'économie, plus de vie !**

Pour atténuer le vent de panique soufflant sur notre économie la ville, adossée à l'agglomération, est restée aux côtés des entrepreneur(e)s. Dès le début de la crise, actions et solutions d'aides furent initiées via un plan de relance de l'économie locale venant compléter ceux de l'État et de la région par des subventions secours, prêt à taux zéro, aide à la digitalisation mais pas que... Restons déterminés, à Compiègne nous le sommes !

**Martine MIQUEL**

*Adjointe au Maire chargée des relations avec les entreprises & de la vie économique  
Présidente de la commission Économie-Urbanisme*

### La proximité des élus de quartiers



Être élu au sein du conseil municipal, c'est être au quotidien au service de l'intérêt général.

**Les élus délégués de quartiers** sont chargés d'une mission essentielle puisqu'ils

**sont le relais direct entre les citoyens et les services municipaux.** Ils sont à l'écoute des administrés quant à leurs attentes, qu'il s'agisse des besoins au quotidien ou des projets à venir.

Délégué pour le quartier de Bellicart, en binôme avec Sophie Schwarz, c'est sur le terrain que nous vivons cette mission d'élu. J'ai d'ailleurs souvent l'occasion d'échanger avec les habitants, d'évoquer avec eux différents sujets et de leur apporter, lorsque nécessaire, des informations sur les projets en cours.

**Bellicart est un quartier en pleine métamorphose.**

Le site de l'ancienne usine à gaz ou Engie en sera un bel exemple.

Le square de l'écharde a bénéficié d'un renouveau avec une nouvelle voie de circulation, l'amélioration de l'éclairage public et une nouvelle aire de jeux pour les plus petits. Tous ces aménagements permettent de désenclaver le square et enfin de contribuer toujours plus à l'embellissement de notre cadre de vie.

Le quartier toujours aussi sportif ne désarme pas face à la crise sanitaire.

Tous les clubs sportifs ont beaucoup souffert de la pandémie et ont rivalisé d'ingéniosité pour proposer des protocoles sanitaires adaptés. Tous restent mobilisés autour des JO 2024.

Un autre sujet auquel nous sommes également très attachés concerne le

lancement des **Comités d'Intérêts Locaux de Quartiers**. Leur installation a enfin pu être effectuée le 23 janvier dernier en présence de Messieurs Philippe Marini et Xavier Bombard. Ces comités seront effectivement **une force de propositions sur les besoins des Compiégnois**.

Dans les conditions sanitaires actuelles, la vie est malheureusement ralentie et ne permet pas aux associations de fonctionner normalement, alors qu'elles sont des pièces maîtresses pour la vie des quartiers.

D'ailleurs tous les services de la ville sont mobilisés au quotidien pour la sécurité sanitaire de tous. Le CCAS est votre interlocuteur privilégié et se tient à votre disposition.

Pour conclure, les élus de quartier sont à l'écoute de chacune et chacun d'entre vous, par e-mail, sms ou par téléphone.

N'hésitez pas à nous solliciter !

**Kamel TOUIH**

*Conseiller municipal délégué aux comités d'intérêts locaux de quartiers  
Délégué au quartier Bellicart*



Square de l'Écharde : un quartier rénové.

## OPPOSITION

### PRÉPARONS L'AVENIR DE COMPIÈGNE TOUS ENSEMBLE (LE PACTE)



#### Améliorer encore la restauration scolaire, pour le bien-être de nos enfants

Alors qu'a été renouvelée, en Conseil municipal, la convention entre la ville et le département permettant aux élèves de l'école élémentaire St-Germain de bénéficier de la cantine du collège Gaëtan Denain, tout proche, la municipalité dévoile ses projets quant à la suite de son plan restauration scolaire. Elle envisage une extension de la cantine Hélène Brault (Robida) dans la perspective d'y envoyer les demi-pensionnaires de St-Germain. Les enseignants et les parents d'élèves seront-ils consultés ? En plus des écoliers de Robida, il y a déjà ceux de l'école Hammel qui s'y rendent au deuxième service. N'y aurait-il pas alors avec St-Germain une

trop forte concentration d'enfants qui s'y croiseraient ? **La crise sanitaire a confirmé qu'il fallait privilégier les petites unités : des espaces mieux aménagés, cloisonnés et non de grandes salles type réfectoires, bruyantes et inadaptées. Cela demande de remettre l'ouvrage sur le métier pour favoriser des temps périscolaires éducatifs et de qualité.** D'autre part, **l'urgence est plutôt du côté du Centre-Ville.** Encore beaucoup d'enfants (St-Lazare, Hersan, Pompidou) rejoignent leur lieu de restauration en bus, ce qui pose problème actuellement car **des élèves de plusieurs classes se retrouvent dans le même car, en contradiction totale avec le protocole sanitaire. La nécessité d'implantation de restaurants scolaires est évidente au Centre-Ville,** pour le collège Monod (qui n'a

jamais eu de cantine), pour les écoles St-Lazare et Pierre Sauvage (ce qui rendrait aux élèves d'Hersan leur cantine). **Des opportunités de lieux existent qu'il ne faut pas manquer ; nous pensons au Haras par exemple.** Des petits restaurants scolaires, des unités modulables, à proximité des écoles, alliant **qualité d'accueil et qualité des repas** avec une alimentation bio, un approvisionnement en circuit court... **Il y a encore beaucoup à faire à Compiègne pour le bien-être de nos enfants !** Retrouvez nos propositions sur [www.pacte-compiegne.fr](http://www.pacte-compiegne.fr)

**Daniel LECA, Sylvie MESSERSCHMITT, Serdar KAYA, Solange DUMAY, Etienne DIOT, Emmanuelle BOUR, Anne KOERBER**

### RASSEMBLEMENT POUR COMPIÈGNE

#### 66 millions d'électeurs ?

Non, M. le Président, la France n'est pas composée de 66 millions de procureurs. Elle est composée de 66 millions de citoyens inquiets pour leur santé et leur avenir. Il suffit pour s'en convaincre de constater, aux urgences de Compiègne, la recrudescence inquiétante de la Covid 19. L'arrogance Jupitérienne de M. Macron s'illustre parfaitement au travers du mépris affiché pour la proposition de fermeture des frontières que le Rassemblement National préconise depuis le début de la crise sanitaire. Le rétropédalage gouvernemental sur ce sujet est bien une preuve parmi tant d'autres que si gouverner c'est prévoir, le Rassemblement National est bien la seule alternative politique réaliste qui s'offre aux suffrages des, non pas 66, mais bien 47,7 millions d'électeurs Français.

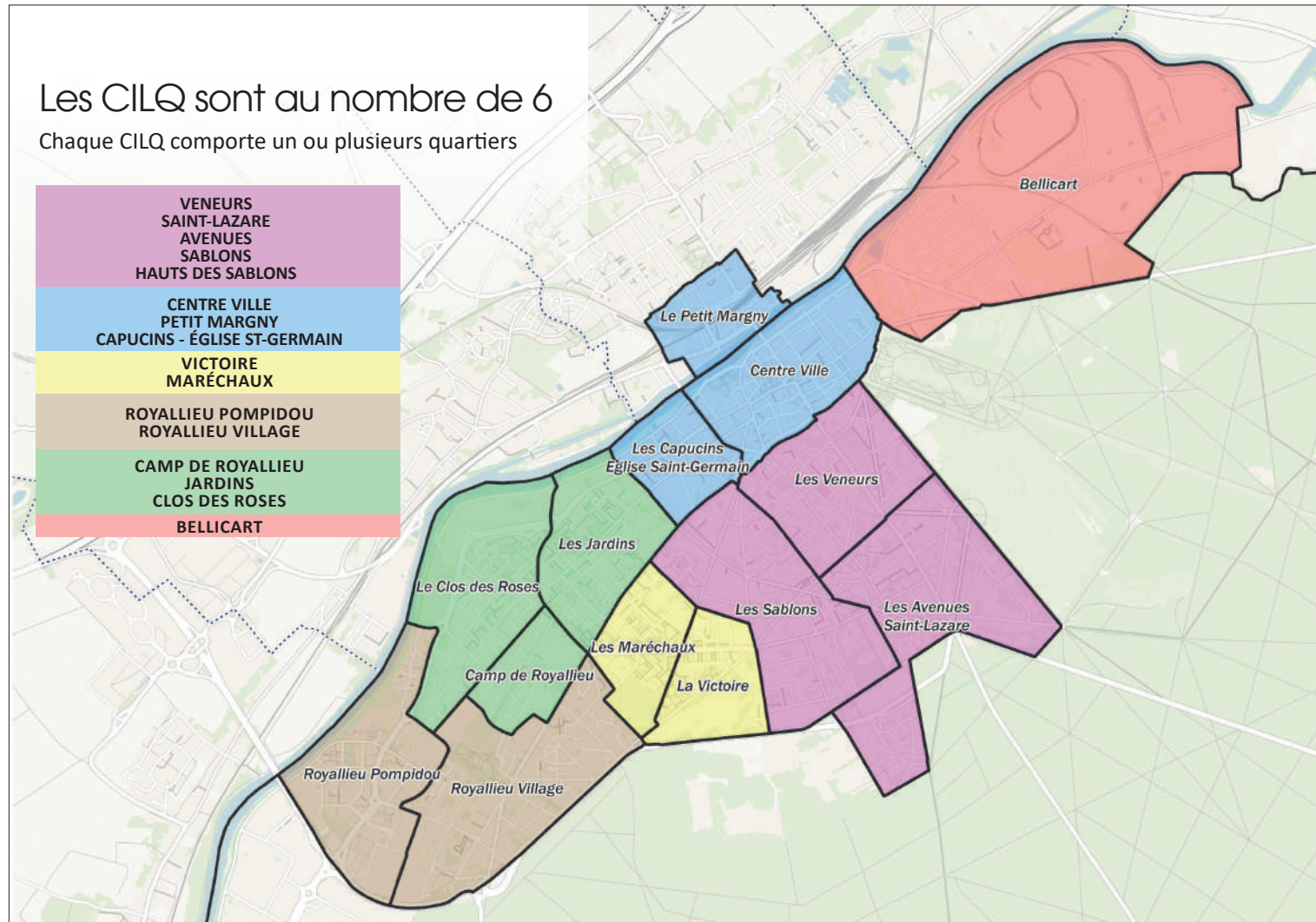
**Jean-Marc BRANCHE**  
*Conseiller Municipal et Régional RN*



## QUARTIERS

### Les Comités d'Intérêts Locaux de Quartiers, c'est parti !

Il s'agit d'une première à Compiègne. Les Comités d'Intérêts Locaux de Quartiers (CILQ), qui réunissent au total près de 170 personnes, seront une véritable force de propositions auprès de la municipalité.



« C'est le début d'une nouvelle page que notre ville a voulu écrire avec ses habitants. Gageons ensemble qu'elle sera riche de propositions nouvelles, de belles réalisations collectives et aussi d'enseignements pour l'avenir. »



**Xavier Bombard et Kamel Touih**  
Elus délégués à la promotion et la coordination des Comités d'Intérêts Locaux de Quartiers

Ces CILQ sont au nombre 6. Chaque comité comprend entre 20 et 30 personnes, dont 1/3 des membres a été désigné par le maire sur proposition des élus, les deux autres tiers ayant été désignés par les associations et par tirage au sort sur la liste électorale.

elle peut agir et a pris connaissance des projets sur lesquels la ville de Compiègne travaille ou qu'elle souhaite engager. Quelques jours après, chaque comité a désigné un(e) président(e) et un(e) secrétaire avant de lancer ses premiers travaux en fonction des thèmes retenus.

#### Lancement des CILQ

Comités et élus délégués de quartier se sont réunis, pour leur séance d'installation, à tour de rôle les 23, 30 janvier et 13 février.

Chaque comité a bénéficié à cette occasion de toutes les informations nécessaires sur le fonctionnement d'une municipalité, ses contraintes, le cadre juridique dans lequel

#### Quel est leur rôle ?

Les CILQ vont contribuer directement à l'élaboration des projets de la collectivité. Ils seront une véritable force de propositions sur les projets d'aménagement, les besoins de chaque quartier pour améliorer la vie quotidienne des habitants. Ils permettront aussi de faciliter le lien entre élus et concitoyens.

**Vos élus délégués à la promotion et la coordination des CILQ :**  
**Xavier Bombard** • 06 30 91 40 03 • [xavier.bombard@mairie-compiegne.fr](mailto:xavier.bombard@mairie-compiegne.fr)  
**Kamel Touih** • 06 08 18 60 42 • [kamel.touih@mairie-compiegne.fr](mailto:kamel.touih@mairie-compiegne.fr)

#### Les travaux des CILQ sur le site de la Ville !

Retrouvez régulièrement les réflexions, propositions et actions de chaque comité, sur le site : [www.compiegne.fr](http://www.compiegne.fr)

## COMMERCES

### Votre restaurant préféré chez vous !

#### Faites plaisir à vos papilles !

Retrouvez la liste des restaurants du Compiégnois qui vous proposent des menus à emporter ou à livrer, sur le site de l'Office de Tourisme de l'Agglomération de Compiègne : [www.compiegne-tourisme.fr](http://www.compiegne-tourisme.fr) dans la rubrique « Où se restaurer » ainsi que sur l'application « Compiègne et sa région » dans la rubrique « Actualités Covid »



Liste non exhaustive, mise à jour régulièrement sur demande des restaurateurs. Pour cela, il suffit de compléter le formulaire en ligne : <https://bit.ly/387ViuQ>

### 1<sup>er</sup> Marché de la maison et du confort

**LES 26, 27 ET 28 MARS 2021**

**Place de l'Hôtel de Ville**

Organisé par l'association « Compiègne les Vitrites de Votre Ville », en partenariat avec Recto Verso magazine.

Décoration et aménagement intérieur, meubles, différents corps de métiers du bâtiment, agences immobilières, financeurs,...





## Les Compiégnois intéressés par la performance thermique de leur logement !

Pour la 3<sup>e</sup> année consécutive, une campagne hivernale de thermographie de façades a été proposée aux habitants de l'ARC. Sur les 220 inscriptions, on comptait 62 Compiégnois.

Les rapports ont été envoyés en ce début d'année et les particuliers concernés peuvent désormais prendre rendez-vous avec le conseiller FAIRE d'Habitat Rénové qui les aidera à analyser les clichés, identifier les pertes de chaleur de leur maison pour mieux identifier ses points faibles et les éventuels travaux à réaliser.



**Habitat Rénové**

Vous accompagner dans l'amélioration de votre logement

**Informations :**  
Habitat Rénové  
6 quai de la République (près de la gare)  
Compiègne  
03 44 85 44 95  
contact@habitat-renove.fr

## Participez aux régates interentreprises !



Depuis 2004, le Sport nautique compiégnois (SNC) organise une compétition d'aviron amateur sur l'Oise. Elle est réservée aux entreprises du bassin

compiégnois qui, pour la 17<sup>e</sup> édition, vont s'affronter le dimanche 27 juin 2021. Pour participer, formez un équipage de 5 collaborateurs.

### Deux types de courses sont prévus :

- Une course d'endurance contre la montre
- Des courses au sprint par élimination

L'idée est de faire découvrir l'aviron tout en passant un moment agréable et convivial entre collègues.

Cette compétition permet aux compétences individuelles d'aboutir à un travail collectif.

*Tout le monde est dans le même bateau !*

**Pour tout renseignement, envoyez un email à :**  
rie@snc-compiegne.com

## CENTRES DE LOISIRS



**Du lundi 26 avril au vendredi 7 mai 2021, les centres de loisirs accueillent les enfants de 3 à 16 ans, de 8h à 12h et de 13h30 à 18h.**

- Centre Jeanne d'Arc (3/5 ans) : école Jeanne d'Arc, rue de la Baguette
- Centre Hersan (6/16 ans) : école Hersan, 3 rue Martel
- Centre Pampidou (3/5 ans) : école maternelle Pampidou 2, allée Pierre Coquerel
- Centre Pampidou (6/16 ans) : école Pampidou B, allée Pierre Coquerel

Possibilité de cantine.

**Inscriptions du lundi 29 mars au vendredi 9 avril 2021**

Pour que votre enfant participe aux centres de loisirs, une inscription est obligatoire sur le portail famille ou en mairie, au service de la Vie scolaire (bureau 251).

La totalité de la prestation doit être versée au moment de l'inscription. Ce prépaiement peut se faire directement en ligne par le biais du portail famille si vous disposez déjà d'un compte, ou par chèques et espèces en vous rendant au service de la Vie scolaire durant les dates indiquées précédemment.

**Renseignements : 03 44 40 73 81**

## Rentrée 2021-2022

L'inscription des enfants domiciliés à Compiègne a lieu jusqu'au 23 avril 2021.

Elle concerne :

- les enfants nés en 2018 et entrant en petite section de maternelle en 2021 (même si l'enfant n'a pas 3 ans à la rentrée de septembre 2021) ;
- les enfants entrant au CP en septembre 2021 ;
- les nouveaux arrivants à Compiègne.

Pour cela, les familles peuvent :

- Se présenter au Service de la Vie scolaire, du lundi au vendredi (fermé le jeudi matin), de 8h30 à 12h et de 13h30 à 17h, au 2<sup>e</sup> étage - Accueil de l'ARC - Bureau 230.
- Se rendre sur le site internet de la Ville : [www.agglo-compiegne.fr/](http://www.agglo-compiegne.fr/), rubrique : Service > Famille > Ecoles > Inscrire mon enfant en ligne

Il convient de se munir du livret de famille ou d'un acte de naissance de l'enfant à inscrire, ainsi que d'un justificatif de domicile aux noms des deux parents.

En cas de séparation des parents, fournir une attestation écrite du parent n'ayant pas la garde principale, indiquant qu'il est informé de la procédure d'inscription de son enfant dans une école de Compiègne, avec toutes ses coordonnées et copie de sa pièce d'identité.

## Collectes

### ➤ Distribution des sacs de collecte

La distribution des sacs de collecte (jaunes, blancs et biodégradables) auprès des particuliers, en habitat pavillonnaire, aura lieu au mois de mars 2021.

En cas d'absence, un avis de passage sera déposé dans votre boîte aux lettres pour vous informer d'un autre jour de distribution.

Au 2<sup>e</sup> passage, si vous êtes toujours absent, vous serez alors invité à vous rendre à l'une des adresses indiquées au dos du second avis de passage déposé dans votre boîte aux lettres. Un justificatif de domicile vous sera alors demandé, en plus de l'avis de passage.

### ➤ Déchets verts

Pour le centre-ville et les zones 1 et 2, la collecte des déchets verts recommence le lundi 29 mars 2021 au soir ; les sacs biodégradables doivent être sortis à partir de 19h00 (pour le centre-ville) et de 19h30 (pour les zones 1 et 2). Pour le quartier du Petit Margny, la collecte reprend le lundi 29 mars 2021 au matin. Les sacs biodégradables doivent être sortis la veille à partir de 20h00.

Rens. 03 44 40 76 33 ou [messageresdutrifaagglo-compiegne.fr](mailto:messageresdutrifaagglo-compiegne.fr)  
Informations concernant les déchetteries au numéro vert : 0800 60 20 02.

## BRÈVES



### ZAC de la Prairie II à Margny : les travaux ont démarré

Les travaux de prévoirie ont démarré début février pour permettre la viabilisation de la première phase d'aménagement de la ZAC de la Prairie II à Margny et Venette.

Nombre d'usagers empruntent quotidiennement la voie provisoire réalisée entre le gymnase Marcel Guérin et le parking privé de la société Brézillon ainsi que la trémie sous la voie ferrée, pour rejoindre Compiègne face au Pont neuf ou se rendre à Margny.

Pendant toute la durée des travaux prévus jusque fin mai, cet accès est fermé à la circulation, la trémie ne restant ouverte que pour les utilisateurs du parking de la société Brézillon.



### Collectes de sang

Prochaines collectes : mercredi 10 mars de 14h à 19h et samedi 27 mars de 8h30 à 12h30 à Compiègne. Rens. au 03 44 85 25 08.



### Service de garde des chirurgiens-dentistes

Le service de garde des chirurgiens-dentistes de l'Oise est régulé par le SAMU. Il faut donc composer le 15 pour toute urgence dentaire : uniquement les dimanches et jours fériés, de 9h à 12h.



### Pharmacies de garde : 3237



### SMUR : 15

## Permanences

Pierre Vatin, député de Compiègne-sud, conseiller municipal, tient ses permanences le lundi de 16h30 à 17h30 au centre de rencontres de la Victoire et de 18h15 à 19h au centre social, rue du Docteur Roux, le mercredi de 9h à 12h à l'Hôtel de Ville, le samedi de 9h à 10h à l'Hôtel de Ville et de 11h à 12h, au local du Puy d'Orléans, avenue du Général Weygand.



## « Compiègne, des ruines à la renaissance (1940-1955) » vient de sortir

Après « Compiègne, images de la Grande Guerre » sorti en 2018, la ville de Compiègne est heureuse de vous annoncer la sortie d'un nouvel opus, « Compiègne, des ruines à la renaissance (1940-1955) ».

Fortement touchée par les bombardements allemands en mai 1940, encore atteinte en 1944 par les bombardements alliés, Compiègne sortit meurtrière de la Seconde Guerre mondiale. Son centre ancien dévasté imposait alors une importante reconstruction.

Compiégnois d'origine, l'architecte en chef et urbaniste Jean Philippot, conçut le nouveau plan de la ville dans un esprit néo-classique. Il fut notamment secondé par André-Louis Guillaume, architecte et photographe, qui prit de nombreux clichés des destructions de la guerre, de la vie difficile des habitants au milieu des ruines puis des étapes de la renaissance de la cité jusqu'à l'achèvement de sa reconstruction.

S'appuyant principalement sur son œuvre photographique inédite, ce beau livre présente et illustre avant tout les grands moments et les images fortes de notre ville, de ses désastres et de sa renaissance au milieu du XX<sup>e</sup> siècle.



Richement illustré, cet ouvrage à caractère historique et grand public a été écrit par des historiens locaux, membres des deux sociétés historiques compiégnoises, avec la participation des services des Archives, Bibliothèques et Musées de la ville.

**Prix : 20 €.** Disponible à la **Librairie des Signes**, à l'**Office du Tourisme**, chez **Cultura**

**Plus d'informations :**  
archives@agglo-compiegne.fr • 03 44 86 28 10

Près de  
100 photos

Un ouvrage à  
caractère historique  
et grand public



## Anthony Portejoie publie un livre sur la mode

Étudiant en création-stylisme à l'école de la mode Fashion-Skills (groupe Skill and You), le Compiégnois Anthony Portejoie conjugue deux passions : l'écriture et la mode.

C'est donc tout naturellement que l'idée lui est venue d'écrire un livre dans lequel il évoque sa passion pour la mode et son histoire. À travers cet ouvrage, Anthony Portejoie raconte son expérience professionnelle dans ce domaine en tant que créateur-styliste, ancien conseiller de vente de vêtements et mannequin bénévole. Il rend aussi un hommage appuyé à Yves Saint-Laurent et aux « petites mains ».

Paru aux éditions Edilivre. Prix : 27 €.

Co-directeur de la publication : Philippe Marini - Co-directeur de la publication : Françoise Trousselle  
Réalisation : Service communication (Ville de Compiègne) - Photographes : Edouard Bernaux / Richard Dugovic / Jonathan Coelho / PAD / DR  
Impression : Imprimerie de Compiègne - Régie publicitaire : LVC Communication - Tél. 06 11 59 05 32

Hôtel de Ville - BP 30009 - 60321 Compiègne  
www.compiegne.fr

# MOBALPA

DU 4 AU 31 MARS

**LA TVA OFFERTE\***

**CUISINES RUGGERI**

ZAC de Jaux-Venette  
Tél. : 03 44 83 62 62

\* Voir les conditions en magasin.

Les inscriptions ont démarré pour septembre 2021 !

# Cours la Traverse

## Une école privée accessible à tous !

**50** €/mois  
frais de scolarité

**100%**  
des parents estiment que leur enfant a progressé

**1** relation de confiance  
Une véritable relation tissée avec les parents, premiers éducateurs.

**- de la grande section au CM2**  
**- moins de 15 élèves par classe**  
**- une pédagogie qui s'adapte à chaque enfant**  
**- périscolaire de 16h30 à 18h00**

**07 78 26 42 62** - contact@courslatraverse.fr **courslatraverse**  
37 bis quai du Clos des Roses - COMPIÈGNE