

Une pépinière dédiée aux projets innovants



P2- Trouvez votre emploi
lors du Forum de l'ARC

P7- Favoriser les circuits
courts dans les cantines
scolaires

P8- Avancée des travaux du
Canal Seine-Nord Europe

Forum de l'emploi

de l'Agglomération de la Région de Compiègne

BTP
Logistique
Transports

Industrie
Centres d'appels
Services à la personne

7 OCTOBRE 2022
10h-17h / Centre de Rencontres de la Victoire

INSCRIPTIONS / RENSEIGNEMENTS <https://forumemploi.agglo-compiegne.fr>

ARC
AGGLOMÉRATION DE LA RÉGION DE
COMPIÈGNE

Trouvez votre emploi lors du Forum de l'emploi de l'ARC !

L'Agglomération de la Région de Compiègne organise son 1^{er} Forum de l'emploi le **7 octobre 2022 de 10h00 à 17h00** au **Centre de Rencontres de la Victoire** de Compiègne.

Trouvez votre emploi en rencontrant les nombreuses entreprises locales des secteurs du BTP, des centres d'appels, de l'industrie, de la logistique, des services à la personne et des transports.

Nos équipes de l'ARC, accompagnées de nos partenaires de l'emploi local, seront à vos côtés pour vous

aider dans la réalisation de votre CV. Des ateliers de coaching vous seront également proposés pour vous aider à réussir vos entretiens.

Vous aurez très prochainement la possibilité de vous inscrire en ligne, avec les entreprises présentes, pour des entretiens sur leurs stands. Des entretiens sans rendez-vous vous seront proposés de 15h00 à 17h00.



Inscription en ligne :
<https://forumemploi.agglo-compiegne.fr>

Eden Park

Margny-lès-Compiègne, Zac de la prairie

■ Appartements neufs du 2 au 5 pièces

Éloquence

INVESTIR
Dans l'immobilier neuf
à côté de chez vous !

Margny-lès-Compiègne, Centre-ville

■ Appartements neufs du 2 au 4 pièces

■ Diminuer vos impôts ■ Constituer votre patrimoine ■ Préparer votre retraite

EIFFAGE
IMMOBILIER

eiffage-immobilier.fr

0 800 734 734 Service & appel gratuits

La santé mentale au cœur de nos priorités

En France, 1 personne sur 4 est touchée par un trouble psychique ou le sera au cours de sa vie. La dépression, l'anxiété, les troubles alimentaires, les addictions, en sont des exemples.

Caused par divers facteurs, ces troubles peuvent toucher quiconque indépendamment de son âge ou de son sexe, et représentent de véritables freins à l'intégration sociale.

Afin d'agir efficacement et pour prendre en charge de manière globale chaque citoyen, l'ARC a décidé de créer un Conseil Local de Santé Mentale. Véritable plateforme d'échanges et de concertation, elle permet de coordonner les différents acteurs locaux (services sociaux, médicaux, bailleurs, éducation, justice...), avec les associations d'usagers et les citoyens concernés ou intéressés.



Pour plus de renseignements :
stephanie.celma@agglo-compiegne.fr

L'ARC Infos accessible à tous

Grâce à l'association margnotine Trans Doc, qui œuvre au service des non-voyants, malvoyants, illettrés, dyslexiques ou toute autre personne ayant des difficultés dans la lecture de documents, l'agglomération rend accessible le magazine ARC Infos au plus grand nombre.

Auparavant disponible sur CD-Rom, ce QR Code permet désormais à tous les malvoyants d'accéder très facilement au fichier audio correspondant. Afin d'en faciliter l'accès, vous retrouverez toujours ce QR Code à cet endroit.



ÉDITO

Philippe MARINI

Président de l'Agglomération de la Région de Compiègne, Sénateur honoraire de l'Oise, Maire de Compiègne

Une rentrée sous le signe de l'innovation et de l'emploi

Dès 2008, l'Agglomération de la Région de Compiègne s'est dotée d'une pépinière d'entreprises à caractère innovant afin de développer sur son territoire, des compétences techniques à forte valeur ajoutée.

Le Parc Technologique des Rives de l'Oise est un atout majeur, qui nous permet d'accueillir des talents, issus notamment de l'Université de Technologie de Compiègne, et participe ainsi à l'attractivité de notre territoire.

Assurer une mixité de savoir-faire, de compétences et de domaines d'activités est l'objectif que nous nous sommes fixé. C'est pourquoi, sur nos parcs d'activités, les plateformes logistiques côtoient les entreprises de services mais également les centres de recherche et développement.

Pour satisfaire les besoins en recrutements des entreprises locales concernées par des métiers en tension, l'ARC organise un Forum de l'emploi le 7 octobre prochain au Centre de Rencontres de la Victoire de Compiègne.

J'invite toutes celles et tous ceux qui sont actuellement en recherche d'emploi à y participer !

+ de 43 000 followers



Suivez toute notre actualité sur notre page Compiègne et son agglomération



Instagram

- compiegneagglo
- compiegne_tourisme



GRAND ANGLE

accueil

ARC
AGGLOMÉRATION
DE LA RÉGION DE COMPIÈGNE

A

“ La porte d'entrée la plus efficace pour accéder au réseau compiégnois. ”

Guillaume Baniel
Président Directeur Général
et co-fondateur de Revival Bionics

Une pépinière dédiée aux projets innovants

Idéalement situé sur la commune de Venette, au cœur de l'agglomération compiégnoise, le Parc Technologique des Rives de l'Oise est géré par l'Agglomération de la Région de Compiègne. Il regroupe des entreprises à caractère innovant dans des domaines d'activité variés tels que le numérique, la chimie, la mécanique, l'informatique ou l'ingénierie.

Créé en 2008, avec le transfert de la pépinière de l'UTC et l'ouverture à un public plus large, le Parc Technologique des Rives de l'Oise a déjà accueilli plus de 70 entreprises. Elles ont pu bénéficier d'un accompagnement, grâce à son large réseau de partenaires, tels que ITerra et Initiative Oise Est, et d'un environnement porteur.

Un site réparti en plusieurs types d'implantations

Le site s'étend sur 8 hectares et comprend différents types de bâtiments :

- La pépinière d'entreprises, installée dans le bâtiment principal, est dédiée aux entreprises en création et aux petits effectifs. La pépinière est également dotée de laboratoires ;
- Des cellules d'activités mixtes comprenant des bureaux et ateliers accueillent quant à elles des entreprises qui ont une activité de production ou d'assemblage. Elles bénéficient d'aménagements spécifiques, réalisés par l'entreprise à son arrivée ;
- Enfin, des ateliers de travail viennent compléter le parc. Ils sont destinés aux activités nécessitant un grand espace de production avec un peu de stockage.

Témoignage de Guillaume Baniel, Président Directeur Général et co-fondateur de Revival Bionics

REVIVAL
BIONICS

Revival Bionics est une jeune start-up créée en juin 2021 spécialisée dans la conception de prothèses de pied bioniques pour patients amputés sous le genou. Guillaume Baniel, isarien de 32 ans, diplômé de l'Université d'Amiens et de l'UTC, a naturellement choisi la ville de Compiègne pour y développer sa prothèse active dont l'objectif est de compenser pleinement le handicap.



Avec Nathan, co-fondateur de l'entreprise, nous nous sommes installés à la pépinière en avril 2022. Nous profitons des nombreuses facilités logistiques qui nous sont proposées, nous permettant ainsi de nous concentrer pleinement sur notre activité. Notre implantation sur le Parc est également un excellent moyen de créer le réseau nécessaire à la réussite de notre société. En pleine

phase de levée de fonds, Revival Bionics vient d'être élu Grand Prix du prestigieux concours d'innovation i-Lab 2022, qui a pour objectif de détecter des projets de création d'entreprises de technologies innovantes et de soutenir les meilleurs d'entre eux grâce à une aide financière et à un accompagnement adapté. Prochaine étape, trouver des locaux sur le compiégnois et constituer une équipe d'une dizaine de personnes, avec l'ambition de commercialiser notre prothèse de pied bionique dès 2024.



Le bâtiment principal



Des cellules d'activités mixtes



Des ateliers de travail

Des services mutualisés pour un confort optimal

Les entreprises présentes sur le parc peuvent profiter de services mutualisés tels qu'une salle de réunion équipée d'un système de visio conférence, un espace détente, la maintenance informatique, et des copieurs en accès libre. La pépinière dispose également d'un accueil assurant la gestion du courrier, et les occupants bénéficient de l'entretien et de la sécurité des locaux.

PIVERT : l'entreprise qui accélère les projets d'innovation de ses clients

Le Parc Technologique des Rives de l'Oise héberge également depuis 2016 l'entreprise PIVERT, spécialisée en chimie verte et biotechnologie, qui agit en véritable accompagnateur auprès de ses clients.

L'entreprise occupe près de 10 000 m² de plateforme modulable équipée d'outils techniques de pointe, qui visent à innover et optimiser les chances de succès des projets des entreprises accompagnées, dans des domaines variés tels que la cosmétique,



l'alimentaire, la santé et les biomatériaux. À travers un cahier des charges établi avec le client, PIVERT met à profit son savoir-faire et son expertise pour répondre aux besoins, en matière de :

- Développement et montée en échelle de procédés performants,
 - Optimisation des procédés,
 - Production de pré séries permettant de fournir les premiers échantillons de produit,
 - Accélération de projets par le biais de services techniques, scientifiques et supports,
 - Sécurisation des projets : en réduisant le temps de montée en échelle et en utilisant des équipes et des outils performants.
- PIVERT compte actuellement 37 salariés, notamment des ingénieurs, techniciens et opérateurs, et recrute pour passer à 47 d'ici la fin de l'année. En pleine phase de croissance, PIVERT travaille majoritairement pour des grands groupes industriels français et pour des jeunes entreprises. néanmoins, Karima ZITOUNI, Directrice Générale Déléguée, souligne également la notoriété croissante de l'entreprise à l'international.

Une extension en projet

Actuellement, le parc affiche complet. Des réflexions sont en cours pour créer des cellules d'activités mixtes supplémentaires qui permettraient d'accueillir davantage d'entreprises sur le site.

CHIFFRES CLÉS

28
entreprises présentes
dont

16 à la pépinière

6 cellules d'activités mixtes

3 ateliers de travail

171 salariés



Contact : 03 44 90 78 00
parctechno@agglo-compiegne.fr

Ils sont passés ici...

Des entreprises à fort potentiel ont transité par le parc avant de poursuivre leur développement sur le territoire de l'ARC. Ces entreprises sont aujourd'hui des acteurs locaux majeurs dans leurs domaines d'activité.

C'est le cas de l'entreprise WYZ Group, spécialisée dans la conception de solutions digitales innovantes pour l'ensemble des professionnels de l'automobile, autour du pneumatique. Aujourd'hui, l'entreprise est implantée dans 7 pays, la France, la Belgique, les Pays-Bas, l'Espagne, le Portugal, la Suède, l'Allemagne, et bientôt l'Italie et le Danemark.

“ Une modularité qui s'adapte à notre croissance ”



Témoignage de Pierre Guirard, Président de WYZ Group

Je me suis installé au Parc en 2011, à l'époque nous étions 4 collaborateurs et mon entreprise était en phase de décollage. J'ai pu profiter de la modularité des locaux et des services partagés, me permettant de louer des bureaux supplémentaires au fil de mes recrutements. Nous nous sommes ainsi développés jusqu'en 2013 pour atteindre les 12 salariés avec un chiffre d'affaires de 6 millions d'euros. Notre maturité était telle que nous avons alors quitté la pépinière pour rejoindre la ZAC de Mercières à Compiègne. Aujourd'hui, nous sommes 65 collaborateurs et WYZ Group a généré un chiffre d'affaires de 113 millions d'euros en 2021. D'ici quelques semaines, nous nous installerons dans des nouveaux locaux au Parc Tertiaire et Scientifique. WYZ Group s'est développée, grâce à l'accompagnement dont j'ai bénéficié et aux partenaires locaux qui m'ont aidé dans ce développement, c'est pourquoi j'ai choisi d'y rester pour y poursuivre l'ascension de l'entreprise. Le compiégnais est également un terrain de jeu et d'entraînement formidable qui nous permet à mes équipes et moi-même de relever, chaque année, des défis sportifs fédérateurs auxquels nous sommes très attachés !

[Les acteurs de l'agglo]

Des étudiants qui ont « Le cœur sur la patte »

Animés par la même passion pour les animaux, ces 4 étudiants ont lancé un projet associatif en faveur du refuge pour animaux de Compiègne.



Adriana, Benjamin, Jennifer et Ophélie sont étudiants à l'École Supérieure de Commerce de Compiègne. Ils ont entrepris de récolter des denrées alimentaires et de collecter des dons dans le but d'offrir du matériel au refuge. Débuté en septembre 2021, leur projet associatif a permis de récolter 2 tonnes de denrées alimentaires, équivalant à 6 mois de nourriture pour l'ensemble des animaux du refuge. Les étudiants ont également pu faire l'acquisition d'un nettoyeur haute pression, nécessaire à l'entretien des locaux, grâce aux nombreux dons. La communication

effectuée autour de leur action a fait émerger un élan de solidarité sans précédent et le refuge s'est vu remettre 6 sèche-linge de la part de généreux donateurs.

Particulièrement touchés par la générosité des gens rencontrés lors des collectes, nos 4 étudiants vont pouvoir passer le flambeau aux nouveaux élèves de 1ère année, dont l'objectif pourrait être de rénover la chatterie du refuge.



Contact :

 le.coeur.sur.la.patte



Un vin effervescent à la rhubarbe produit à Margny-lès-Compiègne

Eric Bernard, margnotin et fier de ses origines des Hauts-de-France, a développé une recette de méthode traditionnelle de rhubarbe. C'est la variété de rhubarbe sélectionnée, essentiellement rouge, qui donne à ce vin effervescent cette belle couleur rosée.



Ce légume, peut contraignant et généreux, est cultivé à Estrées-Saint-Denis. Après une étape de première fermentation réalisée à Margny, le liquide part ensuite chez un élaborateur pour la prise de bulle en bouteille qui va durer 8 mois. Mis en bouteille, le vin est ensuite habillé et étiqueté à Margny avant de rejoindre quelques magasins locaux et l'Office de Tourisme de l'ARC, qui le commercialisent.

Eric Bernard, qui détenait jusqu'à sa retraite une entreprise de transports à Compiègne, produit depuis maintenant 4 ans ce vin effervescent selon une recette qu'il a développé et qui ne cesse d'évoluer. Avec son faible taux d'alcool et sans sulfites, Eric nous prépare actuellement sa 4^e cuvée. Après les cuvées Auguste, Armand et Juliette, c'est le petit dernier à naître de la famille Bernard qui donnera son prénom à la cuvée 2022. Un bel héritage pour sa descendance. Pour autant, notre producteur a d'autres projets et souhaite s'associer pour poursuivre le développement de son entreprise et même développer ce secteur. Après le vin effervescent, Eric pourrait nous proposer des confitures ou des vinaigres, les possibilités sont multiples. Ne lui reste qu'à trouver les bons partenaires qui sauront partager sa fierté du terroir et le goût des produits locaux.

L'abus d'alcool est dangereux pour la santé, à consommer avec modération.



Contact :
www.rhubarbissimo.fr



Les communes de l'ARC proposent à minima **20 % de produits bio** dans les repas servis.



Favoriser les circuits-courts dans les cantines scolaires

L'Agglomération de la Région de Compiègne accompagne les communes volontaires du territoire, pour les inciter à favoriser les circuits-courts et les produits durables, labellisés et issus de l'agriculture biologique, pour l'approvisionnement de leurs cantines scolaires.

Manger local et agir sur l'environnement

La crise sanitaire de la COVID a mis en lumière l'envie et le besoin des Français de s'alimenter en produits alimentaires locaux. La collectivité travaille également dans ce sens afin de participer au développement économique du territoire en offrant des débouchés aux agriculteurs locaux pour certains produits que l'on peut retrouver dans les cantines scolaires. Cela participe également à protéger notre environnement en réduisant les émissions de Gaz à Effet de Serre (GES) en diminuant les distances de transport entre les lieux de production et de consommation.



Le bio s'invite dans les assiettes

Aujourd'hui et grâce à l'accompagnement de l'Association Bio en Hauts-de-France, l'ensemble des communes de l'ARC propose à minima 20 % de produits bio dans les repas servis et certaines comme Margny-lès-Compiègne sont à 25 %, avec l'envie de relocaliser ses approvisionnements. D'ailleurs cette dernière propose dès la rentrée 2023 dans ses cantines, des pommes et des poires 100 % issues de l'Agriculture Biologique régionale.

Sensibiliser les enfants au gaspillage alimentaire

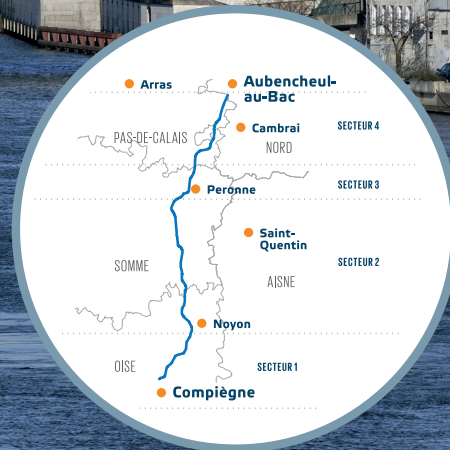
En parallèle, des formations et sensibilisations à l'alimentation durable et au gaspillage alimentaire sont dispensées auprès des personnels de cantines des communes d'Armancourt, Jaux, Jonquières, Le Meux et Margny-lès-Compiègne avec des visites de fermes maraîchères bio locales. Ces actions ont déjà permis de réduire le gaspillage alimentaire de 10 % dans les communes suivies.

Des sensibilisations à l'alimentation, au gaspillage alimentaire, au jardinage et à la saisonnalité des produits sont également dispensées aux enfants dans les écoles de ces communes, mais également dans des écoles de Compiègne, Béthisy-Saint-Martin et La Croix Saint Ouen.

Ces actions seront renforcées et déployées sur l'ensemble des communes au cours des prochaines années.



Contact :
vincent.perrin@agglo-compiegne.fr



Les travaux du Canal Seine-Nord Europe ont démarré dans l'Oise

Maillon central de la liaison Seine-Escaut, le Canal Seine-Nord Europe va permettre de relier le réseau fluvial français à celui du nord de l'Europe pour s'insérer dans un vaste réseau de plus de 20 000 km de voies fluviales à grand gabarit, répondant à des enjeux d'avenir tant économiques qu'écologiques.

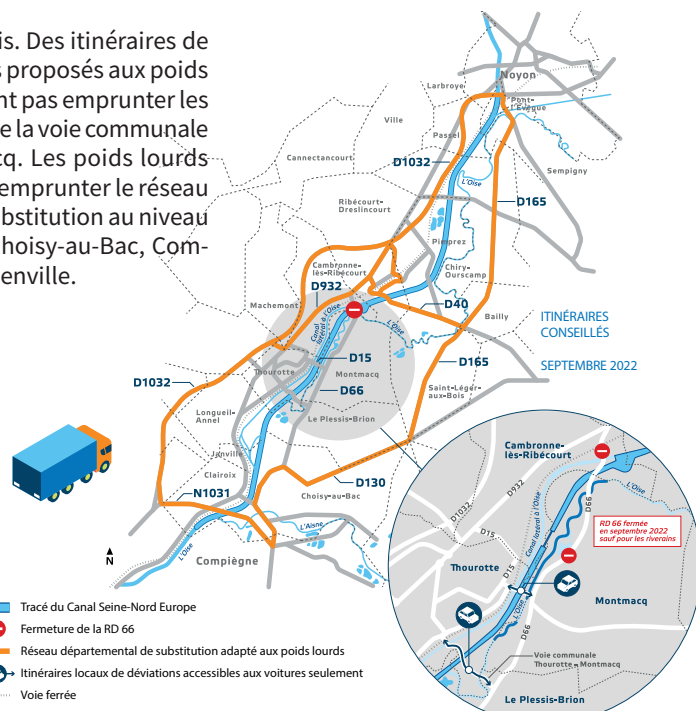
Depuis mai 2021, les travaux ont débuté sur le secteur 1 entre Compiègne et Passel, pour préparer la construction du Canal. Un carrefour giratoire a déjà été aménagé sur la RD66 à Choisy-au-Bac.

Depuis le début de l'année, les chantiers du Canal Seine-Nord Europe ont continué de se déployer sur le territoire compiégnais. La construction des quais de Ribécourt et Pimprez sur le canal latéral à l'Oise bat son plein et les travaux d'archéologie préventive et de libération des emprises autour de Clairoux, Choisy-au-bac, Thourotte et Montmacq s'achèvent. Ce sont désormais les chantiers du rescindement de l'Oise et de la construction de quatre ponts qui se préparent sur le secteur de Montmacq, Cambronne-lès-Ribécourt et Pimprez.

rée d'environ un mois. Des itinéraires de déviations sont alors proposés aux poids lourds, qui ne peuvent pas emprunter les ponts de la RD 15 et de la voie communale Thourotte-Montmacq. Les poids lourds sont alors amenés à emprunter le réseau départemental de substitution au niveau des communes de Choisy-au-Bac, Compiègne, Clairoux et Bienville.

Une déviations des poids lourds nécessaire

Ces travaux de rescindement de l'Oise occasionnent la coupure de la RD66 entre Montmacq et Cambronne-lès-Ribécourt, dès le mois de septembre, pour une du-



Itinéraires et dates fournis à titre indicatif et susceptibles d'être modifiés en fonction des aléas de chantier.

CALENDRIER PRÉVISIONNEL

AUTOMNE 2022

+ Creusement du nouveau lit de l'Oise dans le secteur de Montmacq



+ Travaux de construction des 3 ponts de la RD66 entre Montmacq et Cambronne-lès-Ribécourt et de celui de la RD40bis entre Ribécourt et Pimprez



MI-2023

+ Lancement des travaux de construction de l'écluse de Montmacq



+ Lancement des travaux principaux sur le secteur

2024

+ Lancement des travaux principaux sur le secteur

MI-2027

+ Mise en service du secteur du Canal

Secteur 1 : de Compiègne à Passel
Secteur 2 (Oise) : de Passel à Libermont

Le canal recrute

Aménager un canal de 107 km est un défi colossal qui va mobiliser pendant 8 ans jusqu'à 6 000 emplois au plus fort du chantier, dont environ 3 000 personnes recrutées spécialement pour le Canal.

Parmi elles, des professionnels à recruter et des personnes à former : demandeurs d'emploi, jeunes et adultes en insertion ou actifs en reconversion. Pour creuser le Canal,

environ 1 000 conducteurs de poids lourds, d'engins et des ouvriers seront recrutés. Pour construire les ponts et les écluses, environ 500 coffreurs et ferrailleurs génie civil, ainsi que des soudeurs seront embauchés. Pour rétablir les routes, ce sont environ 300 ouvriers spécialisés et constructeurs de routes qui seront recrutés. Des mécaniciens, grutiers, avitailleurs, monteurs, topographes, ouvriers spécialisés en espaces verts ou encore écologues, seront également concernés et le tout nécessitera la supervision d'environ 300 personnels d'encadrement.



Pour en savoir plus, visionnez le film **À la découverte des emplois du Canal Seine-Nord Europe** (sur la chaîne YouTube du Canal)



Un grand projet

En 2028, le Canal Seine-Nord Europe reliera Compiègne à Aubencheul-au-Bac (Nord). Sa largeur de 54 m et sa profondeur d'eau de 4,5 m lui permettront d'accueillir des bateaux mesurant jusqu'à 185 m de long et 11,40 m de large (gabarit européen Vb).

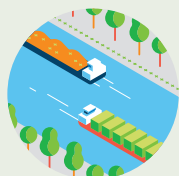
Un atout pour notre territoire

Avec le Canal Seine-Nord Europe, connectant le bassin de la Seine au premier réseau fluvial européen, les entreprises de notre territoire vont bénéficier d'un outil économiquement et écologiquement efficace. Elles pourront en effet s'approvisionner et distribuer leurs produits en France, en Europe et dans le monde, par un accès direct aux grands ports de la Manche et de la Mer du Nord.



Pour plus de renseignements : www.canal-seine-nord-europe.fr

LE CANAL EN CHIFFRES



107 KM DE CANAL
de Compiègne à Aubencheul-au-Bac



59 COMMUNES
des Hauts-de-France traversées



60 PONTS
routiers et ferroviaires



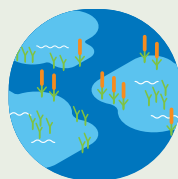
3 PONTS-CANAUX
dont un ouvrage de 1 330 m ranchissant la Somme



1 RETENUE D'EAU
de 14 millions de m³ au nord de Péronne



7 ÉCLUSES
dont une écluse de jonction avec le canal du Nord



PLUS DE 1 000 HECTARES
de plantations et d'aménagements environnementaux



25 KM
de berges lagunées

le saviez-
VOUS?

La question du chloridazone

Depuis 2021, l'Agence Régionale de la Santé (ARS) a intégré de nouveaux pesticides à sa liste des molécules à rechercher dans l'eau potable.

Ces nouvelles mesures ont été réalisées sur les différents forages de l'ARC. Les analyses ont révélé la présence de chloridazone et de ses métabolites (formes dégradées ou résidus du chloridazone appelés alors desphényl et méthyl-desphényl) ce qui rend l'eau des forages de l'ARC, à ce stade, non conforme. Pour autant l'ARS n'a pas encore fixé les seuils acceptables de cette molécule dans l'eau potable et aucune valeur maximale n'a été établie à ce jour.

Les autorités ont encore peu de retours sur ce pesticide et les seuils de l'ARS sont amenés à évoluer.

Dans l'attente d'une valeur sanitaire maximale qui sera fixée par l'ARS, une valeur transitoire a été fixée. Elle reprend les valeurs sanitaires en vigueur en Allemagne. Tous les captages de l'ARC sont inférieurs à cette valeur. Aucune restriction de consommation d'eau n'est donc en vigueur.

Par ailleurs, le captage de l'Hospice disposant d'un traitement au charbon actif efficace pour d'autres pesticides, l'ARC est en train d'étudier la performance d'un nouveau type de charbon actif pour savoir s'il pourrait traiter le chloridazone et ses métabolites.

Qu'est-ce que le chloridazone ?

Le chloridazone est un herbicide qui fut utilisé dans l'agriculture jusqu'en 2020. Son utilisation a été interdite par l'Agence Nationale de Sécurité Sanitaire (ANSES). Il a été principalement utilisé dans les champs de betteraves, ce qui explique sa présence dans l'ensemble du territoire des Hauts-de-France. Près de 60% de la population de la région serait concernée.

EXPRESSION DES MINORITÉS



Étienne DIOT

Conseiller municipal de Compiègne
etienne.diot@mairie-compiegne.fr
06 81 62 66 10

Emmanuelle GUILLAUME-MONNERY

Conseillère municipale de Margny-lès-Compiègne
emmanuelle.guillaumemonnery@margnylescompiegne.fr
06 81 25 77 09

Des espaces verts, pas des parkings !

Malgré l'effervescence de la rentrée n'oublions pas les 2 mois d'été passés, marqués par de très fortes chaleurs. 41 degrés à Compiègne.

Notre agglomération doit s'adapter au réchauffement climatique. Cela commence par l'importance de la végétation contre la chaleur dans nos villes. Un couvert arborescent, c'est 4 à 5°C de moins en période de canicule.

Il n'y a pas de « petits espaces verts ». Soyons vigilants dans nos communes pour préserver nos précieuses parcelles existantes.

Bienville/Clairoix : Une étude sur la requalification du site du BMX envisage l'abattage de la peupleraie de 12 ha. Est-il vraiment inévitable ?

Compiègne, rue Winston Churchill, la ville sacrifie 100 m² d'espace vert pour

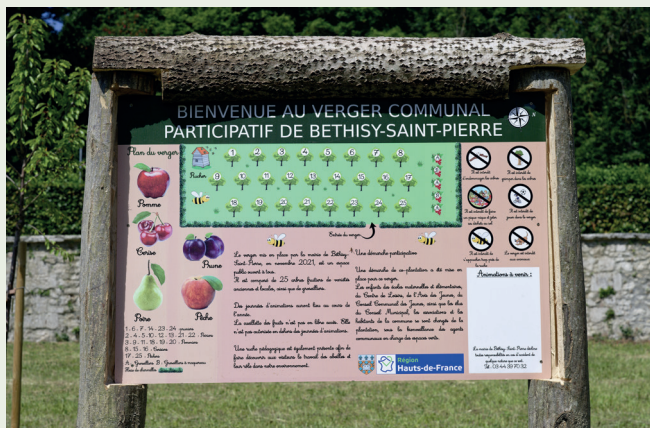
des parkings. Même punition **rue du Gal Koenig** où les habitants se mobilisent depuis 1 an contre un projet de 20 places sur un espace vert sous leurs fenêtres.

Quartier gare, quel sort sera fait aux platanes qui bordent l'Oise avec le projet de passerelle à l'emplacement contestable ?

Planter des arbres est bon et nécessaire mais pas suffisant. La croissance de jeunes pousses est lente et difficile. Regardez à Venette, au Bois de plaisance, de nombreux arbres récemment plantés sont déjà morts.

Ne négligeons aucun potentiel espace de fraîcheur. Soyons raisonnables, réalistes et visionnaires. Adaptions les projets à notre environnement et trouvons l'équilibre pour protéger l'existant. Il en va du confort thermique et de l'avenir de chacun. C'est cette vision que nous portons à l'Agglomération.

Un verger à Béthisy-Saint-Pierre



La commune de Béthisy-Saint-Pierre bénéficie désormais d'un verger participatif et d'un rucher, dans le parc du château de la Douye.

Ce verger de 3 000 m² est doté de 25 arbres, plantés et parrainés par les enfants du village. Pour l'occasion, tout le village s'est mobilisé. Bientôt, les prunes, pommes, poires, pêches, cerises et groseilles pourront être récoltés à l'occasion d'ateliers pratiques proposés lors de journées citoyennes par la commune.



Découverte nocturne de la forêt en période de brame

Aux alentours du mois de septembre, un rôle profond résonne dans la forêt à la nuit tombée : c'est le brame du cerf qui marque la saison des amours. Les cerfs tentent de s'intimider afin de devenir le mâle dominant au sein d'une harde de biches. Un animateur de l'Office National des Forêts (ONF) vous accompagnera tout au long de cette balade nocturne qui aiguïsera vos sens pour avoir peut-être la chance d'entendre bramer le roi de la forêt.



Rendez-vous : à 20h45, au Parc à bois de la Faisanderie à Compiègne.

Tarif : 10 € par personne, gratuit pour les moins de 6 ans.

Dates : les 9, 10, 16 et 23 septembre 2022

Renseignements et inscriptions : 03 44 40 01 00

Faciliter l'accueil du public aux étangs Saint-Pierre

Site touristique de prédilection sur la commune de Vieux-Moulin, les étangs Saint-Pierre bénéficient, depuis la fin du mois de juin, d'importants travaux destinés à améliorer l'accueil du public. Après la réalisation d'une jonction de la piste cyclable existante, au Prieuré de Saint-Pierre-en-Chastres et au village de Vieux-Moulin, le vaste programme de travaux prévoit également d'améliorer et de faciliter le stationnement à proximité de ce site remarquable.

Ces travaux sont réalisés dans le cadre du projet EXPERIENCE, projet financé par le FEDER via le programme Interreg France (Manche) Angleterre. Grâce à l'ONF et à l'ARC le Compiégnois est l'une des six régions pilotes du projet EXPERIENCE.



C'est où ?

Cet abri voyageurs a été conservé en souvenir de l'ancienne voie ferrée qui reliait Compiègne à Roie.

Il a été rénové, pour accueillir désormais les piétons et cyclistes, à l'occasion d'une halte sur la voie douce reliant Bienville à Clairoux. Des tables ont également été installées le long de cet itinéraire pour profiter d'un déjeuner à l'ombre des arbres.



NOUVEAU SERVICE
7j/7 • Midi & soir

l'aide à domicile
ADHAP

Portage de repas à domicile



Menus savoureux, sains et complets :

- Potage + Entrée
- + Plat garni + dessert

2 MENUS AU CHOIX

• Menus pauvres en sel et sucre selon besoins

7,65€*
par jour

COMMUNES DESSERVIES :
Compiègne, Lacroix-Saint-Ouen, Le Meux, Jonquières, Armancourt, Jaux, Margny-les-Compiègne, Venette, Clairoux, Choisy-au-Bac

Liivraison du lundi au vendredi

-50%
DE RÉDUCTION DU CRÉDIT D'IMPÔTS*

*7,65€ par jour après réduction d'impôt. Prix avant crédit d'impôt : 10€/jour. Le crédit d'impôt est valable sur la livraison uniquement.

ADHAP COMPIEGNE - 149 rue de Paris
Appelez-nous au 03 44 36 72 96

SI SERVICES à la personne

Les **GRANDS JOURS!**

Promotions exclusives sur les literies de grandes marques



du 17/09 au 15/10/2022

Grand Litier
VOTRE BIEN-ÊTRE COMMENCE ICI

Literie Y. Lamouche

141, Avenue Jean Moulin - ZAC du Camp Du Roy - JAUX - 03 44 83 41 07

Pourquoi choisir Century21 Infinity pour gérer votre bien ?

Sécurisez vos revenus locatifs grâce à nos assurances loyers impayés à des taux privilégiés et des délais d'indemnisation courts.

COMPIÈGNE GESTION LOCATIVE
5^e
agence de France 2021

21
CENTURY 21
Infinity

- DEPUIS 2002 -
www.century21.fr

Nos 4 agences

- Compiègne
- Lacroix St-Ouen
- Ressons-sur-Matz
- Thourotte

grafitti.fr - juillet 2022