

## Un savoir-faire unique en France



P4- Du nouveau du côté de  
la mobilité

P7- Faites tester l'isolation  
de votre habitation

P8- L'accompagnement  
numérique des  
commerçants



## Le Festival du spectacle historique et le Marché de l'Histoire reviennent au Tigre de Margny-lès-Compiègne

Les 19 et 20 novembre prochains, venez découvrir ce festival qui rassemble plus d'une centaine de compagnies professionnelles et amateurs de spectacles historiques répartis en plusieurs catégories : musique, danse et chant, théâtre et spectacle de rue, dressage, artisanat et démonstrations, et bien d'autres encore.

Le festival est couplé à un Marché de l'Histoire qui rassemble quant à lui plus de 200 exposants de plus de 15 nationalités couvrant les périodes allant de la Préhistoire au XX<sup>e</sup> siècle.



Navettes gratuites depuis et vers la gare SNCF de 9h à 19h.

Tarifs, horaires et autres informations sur [www.histoire-vivante.org](http://www.histoire-vivante.org)



- Diminuer vos impôts
- Constituer votre patrimoine
- Préparer votre retraite

**EIFFAGE**  
IMMOBILIER

[eiffage-immobilier.fr](http://eiffage-immobilier.fr)

**0 800 734 734\*** Service & appel gratuits

Document non contractuel - Illustrations à caractère d'ambiance - SAS au capital de 1 500 euros - RCS Versailles 489 244 483 - 11 place de l'Europe, 78140 Vélizy-Villacoublay.

## 31 jours de chants près de chez vous

Du 17 novembre au 17 décembre, le Festival d'art lyrique et de chant choral des Hauts-de-France *En Voix* ! revient avec un vaste et riche programme. Jeunes talents ou artistes confirmés iront de commune en commune, de salle en salle, pour chanter au plus près de vous.



Découvrez le programme sur :  
[www.theatresdecompiegne.com](http://www.theatresdecompiegne.com)  
et réservez vos places au **03 44 40 17 10**

## 2<sup>de</sup> édition du Salon Entreprises et Territoires

Le plus grand salon B2B des Hauts-de-France revient au Tigre, le jeudi 24 novembre 2022. Les acteurs économiques de tout le territoire, entrepreneurs, élus et techniciens de collectivité, seront réunis pour mieux se connaître, mieux se comprendre et développer ensemble l'activité économique de notre région.



Plus d'informations :  
[www.entreprisesetterritaires.com](http://www.entreprisesetterritaires.com)

## Découvrez le site internet des espaces Cyber-base

Destiné à vous faciliter l'accès à l'actualité des espaces Cyber-base ainsi qu'au planning des ateliers numériques proposés dans les communes de l'ARC, il vous permet de vous inscrire à ces ateliers en quelques clics.



Rendez-vous vite sur :  
<https://cyberbase.agglo-compiegne.fr>

Retrouvez la version audio de ce magazine en flashant ce QR Code :



## ÉDITO

**Philippe MARINI**

Président de l'Agglomération de la Région de Compiègne, Sénateur honoraire de l'Oise, Maire de Compiègne

## Un soutien permanent au commerce local

Le commerce local est essentiel à l'attractivité de notre territoire. C'est pourquoi j'attache une importance particulière au soutien que la collectivité peut apporter aux commerçants.

Les tendances d'achat évoluent et à l'heure où le digital domine, il est crucial pour un commerce d'être présent sur internet. C'est dans ce cadre que j'ai souhaité agir en mettant à la disposition des commerçants des 22 communes de l'Agglomération de la Région de Compiègne, un Manager du Commerce Numérique.

En charge d'accompagner les commerces dans l'accroissement et l'optimisation de leur visibilité numérique, ce manager leur apporte tout son savoir-faire et des conseils adaptés. Véritable force de proposition, le manager audite, analyse et préconise les axes d'améliorations possibles.

Cet atout, majeur pour les commerçants, leur permettra, au travers de leur présence sur les réseaux sociaux et de leur site web, d'améliorer leur développement en touchant une clientèle nouvelle.



+ de 43 000 followers



Suivez toute notre actualité sur notre page Compiègne et son agglomération





## Du nouveau du côté de la mobilité

Deux changements majeurs ont lieu cette année du côté de la mobilité. Le premier, avec le lancement du renouvellement du parc de bus urbains, et le second avec le remplacement du mobilier urbain. L'occasion pour la collectivité de bénéficier d'équipements toujours plus performants et respectueux de l'environnement, tout en s'adaptant aux besoins de la population.

### Le verdissement des Transports Intercommunaux du Compiénois

Les transports intercommunaux comptent 22 bus permettant de couvrir les 6 lignes urbaines desservant la partie centrale de l'agglomération. Les 7 lignes périurbaines, qui complètent la desserte sur toutes les communes de l'agglomération, sont assurées par les cars de la société ACARY, qui est l'exploitant du réseau.

Dans la continuité des actions entreprises pour contribuer à la transition écologique du territoire, l'ARC va progressivement renouveler sa flotte de bus.

Cette année, 2 nouveaux bus alimentés au BioGNV viennent remplacer les anciens

alimentés au B100, un gazole d'origine 100% agricole, pour permettre la transition jusqu'au remplacement du dernier véhicule. L'ensemble des bus sera progressivement remplacé sur les 8 années à venir.

### Le BioGNV, c'est quoi ?

Le BioGNV est la version renouvelable du GNV (Gaz Naturel Véhicules). Il est issu du biométhane qui est un biogaz épuré produit en France, à partir de la **fermentation des déchets organiques d'origines agricole, industrielle ou ménagère.**

Avec un bilan carbone quasiment neutre, le BioGNV permet au secteur du transport routier d'entreprendre sereinement sa **transition énergétique** en luttant efficacement contre les gaz à effet de serre.

### Une station de recharge dédiée

Les bus de l'ARC iront faire le plein en BioGNV directement à la station de recharge créée par l'exploitant du réseau TIC, à Clairoix.





## Le BioGNV présente plusieurs avantages



### Un carburant économique :

un coût en moyenne 20% inférieur à celui du diesel.



### Une technologie maîtrisée et sûre :

une autonomie et une puissance comparables aux véhicules traditionnels. Des moteurs zéro odeur, zéro fumée et 2 fois moins bruyants qu'un moteur diesel.



### Un carburant écologique :

une réduction des rejets de CO2 de 80% par rapport à un véhicule diesel de même génération. 95% de particules fines et 50% d'oxydes d'azote (NOx) en moins par rapport à la norme Euro VI, pour une qualité de l'air améliorée.

## Le bus articulé de la ligne 5 renouvelé



Dès la fin novembre, la ligne 5 bénéficiera d'un nouveau bus alimenté au BioGNV. En effet, cette ligne circulant entre la Gare et l'Hôpital figure parmi les plus empruntées, c'est pourquoi elle bénéficie d'un bus articulé comprenant 140 places.



Retrouvez le plan du réseau de bus et les horaires sur le site : [www.agglo-compiegne.fr](http://www.agglo-compiegne.fr)

## Des bus accessibles à tous

Les nouveaux bus sont également équipés de rampe d'accès et de boutons d'appel permettant aux personnes à mobilité réduite, ou se déplaçant en fauteuil roulant, d'y accéder facilement.



## Du mobilier urbain plus moderne

L'ensemble du mobilier urbain d'affichage publicitaire et d'information de l'ARC a été remplacé au cours des derniers mois. Cette vaste opération de renouvellement est liée au nouveau contrat passé avec la société Vediaud.

La nouvelle concession mise en place pour quinze ans comprend la mise à disposition, l'entretien, l'exploitation de

mobilier urbains ainsi que la fourniture de services associés. En contrepartie, l'ARC autorise la société Vediaud à assurer une exploitation publicitaire sur ces mobiliers. Des équipements plus modernes et connectés mais aussi plus écologiques et respectueux de l'environnement ont ainsi été installés sur notre territoire.





# [ Les acteurs de l'agglo ]

## La danse accessible à tous

**Convaincus que la danse est un vecteur de dialogue et d'inclusion, Natacha, animatrice socio-culturelle, diplômée de danse et Hugues, en charge de la gestion administrative de l'association, proposent des ateliers pour découvrir, pratiquer et s'épanouir par la danse.**



© Dansons nos différences

Principalement dédiés aux personnes en situation de handicap et aux personnes âgées, ces ateliers de danse inclusive se déroulent sur environ 1 heure. Ils sont adaptés aux aptitudes physiques du groupe et permettent de stimuler les sens et de partager un moment de bien-être et de cohésion. Après un temps d'échauffement, la séance se poursuit généralement par des exercices de relation aux autres, des percussions corporelles, une chorégraphie, et enfin, un temps de relaxation, le tout sur fond musical. Natacha dispense ces ateliers au sein de structures d'accueil de personnes

âgées ou en situation de handicap, mais propose également des séances particulières à domicile.

L'association margnotine projette de proposer des stages de danse adaptés et inclusifs sur 3 à 4 jours et envisage de créer des ateliers intergénérationnels en milieu scolaire en partenariat avec des maisons de retraite.



Pour plus de renseignements :  
[dansonsnosdiffrences@gmail.com](mailto:dansonsnosdiffrences@gmail.com)  
07 61 78 47 59



## Un savoir-faire unique en France



**Qui n'a pas un balai ou un ensemble de pelle et balayette pour entretenir son intérieur ? Sans le savoir, vous avez probablement acheté l'un de ces éléments phares de l'entretien de nos habitations, fabriqués sur la commune de Béthisy-Saint-Pierre.**

d'injection plastique et l'autre d'empilage permettant la fabrication de près de 550 balais par heure. Les bâtiments, répartis sur près de 20 000 m<sup>2</sup> installés en cœur du bourg, comptent une quarantaine de salariés, fiers de faire perdurer un savoir-faire unique qui allie tradition et modernité. À l'heure où la robotisation accélère le rendement et leur permet de maintenir leur position de leader, la marque privilégie une fabrication française et des matières premières rigoureusement sélectionnées.



C'est à Béthisy-Saint-Pierre que s'est installée en 1963 l'enseigne La Brosse & Dupont, devenue le leader français de la conception et de la fabrication d'une large gamme de brosses. Plus largement, l'entreprise est un acteur majeur dans les domaines de la beauté, de la maison, de la coiffure, de la mercerie et des accessoires chaussants.

Ce site, spécialisé dans les brosses pour la maison, regroupe deux ateliers, l'un

Solidement implantée sur notre territoire, l'enseigne excelle également dans la logistique et assure elle-même la mise en rayons de ses produits chez les grands distributeurs. Son fort engagement sociétal en fait un employeur attractif qui ne cesse de renouveler son offre en proposant des produits toujours plus innovants, et adaptés aux besoins des marchés en perpétuelle évolution.



Contact :  
[www.labrosseetdupont.fr](http://www.labrosseetdupont.fr)

# Thermographie de façades : votre maison est-elle bien isolée ?

Pour la quatrième année consécutive, Habitat Rénové organise une campagne de thermographie de façades des logements, gratuite pour les particuliers.



Inscrivez-vous  
avant le  
**20 novembre 2022 !**

Attention, nombre de places limité.

## Quel est le principe ?

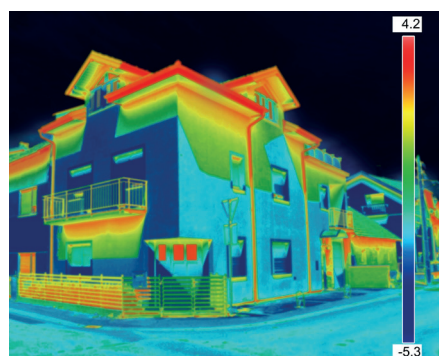
La thermographie de façades consiste en la réalisation de clichés thermographiques de la façade grâce à une caméra infrarouge afin d'évaluer les déperditions de chaleur du bâtiment.

Ces clichés sont réalisés par un prestataire, lorsque les conditions atmosphériques sont favorables.

La thermographie de bâtiment est réalisée de nuit et en saison froide. Le bâtiment

doit être en chauffe pour augmenter la différence entre la température extérieure et intérieure (au moins 10°C) afin de mettre en évidence, les effets de déperdition recherchés.

Ponts thermiques, défauts d'isolation, problèmes d'étanchéité sont autant d'éléments qui pourront ainsi être visualisés sur la façade de votre maison donnant sur la rue. Ils permettront alors d'identifier ses atouts et ses faiblesses en matière énergétique.



Cette campagne de sensibilisation propose des conseils :

- neutres,
- indépendants et gratuits,
- garantis du service public.

Nous ne cautionnons aucun démarchage d'entreprise auprès des habitants.

## Je suis intéressé(e), comment m'inscrire ?



### 1. Inscrivez-vous en ligne sur le site :

<https://www.agglo-compiegne.fr/campagne-de-thermographie-2022-formulaire>



### 2. Vous êtes informé par mail, 48h à l'avance, de la date de réalisation des clichés.



### 3. Vous recevez par mail un rapport comportant les clichés pris, leur date et leur heure. Il ne comprend pas d'interprétation mais reste accessible au grand public.



### 4. Vous pouvez prendre rendez-vous avec Habitat Rénové pour bénéficier d'un entretien avec un thermicien, conseiller France Rénov' de l'ADIL, pour une analyse détaillée du cliché et de votre logement. Une information sur les travaux les plus appropriés vous sera donnée, associée aux différentes aides financières dont vous pourriez bénéficier.



Contact :  
Habitat Rénové  
[contact@habitat-renové.fr](mailto:contact@habitat-renové.fr)  
03 44 85 44 95

## COMMENT ÇA MARCHE ?



# L'accompagnement numérique des commerçants



Depuis 1 an, les commerçants de l'Agglomération de la Région de Compiègne peuvent bénéficier d'un accompagnement gratuit dans le domaine du numérique. À l'heure où les habitudes de consommation évoluent et où le digital a pris le pas sur les méthodes traditionnelles de vente, il est parfois nécessaire pour les commerçants de se mettre au goût du jour.

**Vous êtes commerçant sur l'une des 22 communes de l'ARC et vous n'apparaissez pas sur le site [www.commerces-compiègne.fr](http://www.commerces-compiègne.fr) ?**

Rendez-vous sur **le site** et cliquez **sur la rubrique « Créez votre fiche »**, située en bas de page, pour être référencé.

Aujourd'hui, le digital intervient en complément des méthodes de vente traditionnelles, en assurant davantage de proximité entre le consommateur et le commerçant. Pour assurer la promotion des commerces de notre territoire, le Manager du Commerce Numérique anime et développe les différents réseaux sociaux ainsi que le site internet dédié.





Au plus proche des commerçants, il intervient directement auprès d'eux en leur proposant un accompagnement en 3 étapes :

## 1 > Audit de la présence en ligne du commerçant

- Plus de 100 points de contrôle sont analysés tels que l'activité sur les réseaux sociaux ou la qualité du site internet
- Un rapport d'audit détaillé est remis au commerçant

## 2 > Analyse de l'audit

- À l'occasion d'un rendez-vous, l'ensemble des points observés dans l'audit sont passés en revue avec le Manager du Commerce Numérique

## 3 > Assistance et formation du commerçant

- Un soutien est apporté et un accompagnement est mis en place
- Des solutions de formation dispensées par des organismes extérieurs peuvent être proposées en cas de besoin

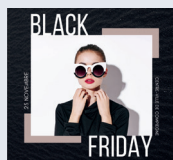
Pour animer et dynamiser le commerce, le Manager du Commerce Numérique programme des animations commerciales tout au long de l'année.

### L'Agenda des prochaines opérations commerciales



#### Un Jour Un Chef : Tout le mois de Novembre

Opération commerciale de mise en avant des restaurants locaux proposant des produits de saison sur le thème de l'Automne.



#### Black Friday : 25 Novembre

Opération commerciale de mise en avant des commerces qui participent à cet événement mondial.



#### Calendrier de l'Avent des commerçants : Du 1<sup>er</sup> au 25 Décembre

L'occasion de gagner de nombreux cadeaux grâce aux commerçants du centre-ville de Compiègne.

## Ils ont fait appel au Manager du Commerce Numérique

### Verberie, Park Nautic



« Pouvoir échanger et se faire accompagner sur les nombreux sujets du digital nous a permis à la fois, de nous conforter dans notre volonté de développer la présence du Park Nautic en ligne mais surtout d'identifier tout le potentiel et la démarche à suivre pour optimiser notre visibilité. »

■ Florian

### Compiègne, Biscuits Madeleines et Cookies



« Accompagnée dès l'ouverture de la boutique, j'ai été rassurée de pouvoir compter sur les compétences, la disponibilité et la réactivité du Manager du Commerce Numérique. Les services proposés sont un vrai plus pour nous commerçants, cela mérite incontestablement d'être déployé dans d'autres villes de France. Le suivi, combiné à cette proximité, m'ont encouragé à poursuivre ses recommandations. »

■ Khoukla



Pour plus de renseignements :  
Damien Simonneau,  
Manager du Commerce Numérique  
[damien.simonneau@agglo-compiegne.fr](mailto:damien.simonneau@agglo-compiegne.fr)  
06 75 68 03 32

le savez-vous?



## À la découverte du patrimoine local à côté de chez soi

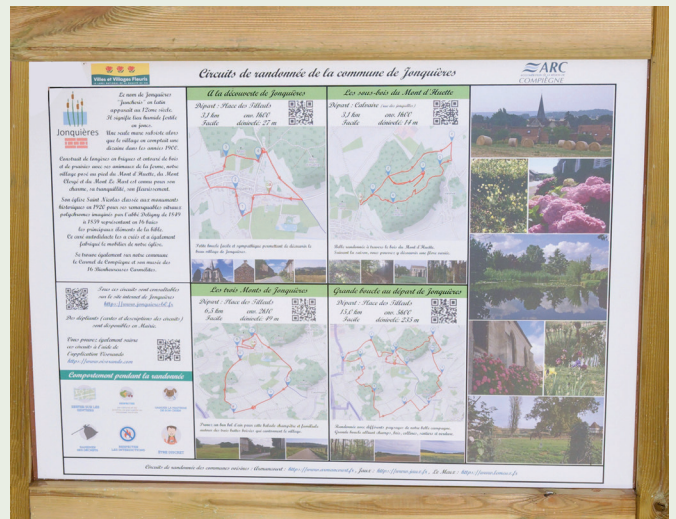
À l'initiative d'Eric Bertrand, maire d'Armancourt, 18 circuits de randonnées ont été créés sur les communes d'Armancourt, Jaux, Jonquières et Le Meux. Accessibles à tous, ces itinéraires vous permettent de partir à la découverte du patrimoine local proche de chez vous, à pied.

Pas moins de 111 km de chemins dédiés à la promenade sont désormais accessibles au départ des communes d'Armancourt, Jaux, Jonquières et Le Meux. Les itinéraires, indiqués par des panneaux au départ de chaque village, sont consultables sur votre smartphone grâce à l'application gratuite Visorando ou les sites internet de ces communes. Des livrets papiers sont également disponibles dans ces mairies.

Il aura fallu un an de travail, associant les habitants, pour voir naître ce projet, et notamment grâce au concours de Philippe Blanchard. Cet habitant d'Armancourt a donné beaucoup de son temps pour créer les parcours, leur signalétique et leur intégration dans l'application Visorando.

Le développement des circuits se poursuit avec comme objectif, l'an prochain, d'ajouter des centres d'intérêts historiques, consultables à l'aide de QR codes.

Un maillage de circuits similaires est également à l'étude sur les autres communes de l'ARC.



## EXPRESSION DES MINORITÉS



**Étienne DIOT**

Conseiller municipal de Compiègne  
 etienne.diot@mairie-compiegne.fr  
 06 81 62 66 10

**Emmanuelle GUILLAUME-MONNERY**

Conseillère municipale de Margny-lès-Compiègne  
 emmanuelle.guillaumemonnery@margnylescompiegne.fr  
 06 81 25 77 09

### Transparence, rigueur, respect du droit, l'ARC doit faire mieux !

Nous avons lu pour vous le dernier rapport de la Chambre Régionale des Comptes sur la gestion de l'ARC.

Après avoir épinglé en 2021, la gestion du Tigre, « structurellement déficitaire », la CRC appelle une fois encore à **plus de transparence, de rigueur et de respect du droit**. Elle regrette que ses recommandations de 2016 n'aient pas été mises en œuvre.

Elle recommande :

- **Plus de fiabilité des comptes** : un budget dépenses réaliste, des taux de dépenses restant à réaliser plus crédibles
- **Plus de rigueur dans les ressources humaines** : des données financières plus fiables, régulariser la situation des agents mutualisés
- **Plus de transparence et de respect du droit pour les élus et les citoyens** : absence de comptes-rendus systématiques, délégations des élus trop imprécises

- **Une réflexion sur le niveau des redevances sur l'eau** et l'assainissement pour les usagers, le budget étant très excédentaire

Sur le volet financier, le plan pluriannuel d'investissements réclamé depuis plusieurs années par la CRC a enfin été établi. Rappelons que pour le financer, notamment ce curieux projet de centre de conférences à la ferme d'Aiguisy (3M€!), les élus ont voté une augmentation de vos impôts fonciers, plutôt que le rendre réaliste.

Si la situation financière ne fait pas apparaître de risque majeur, l'Agglomération doit **améliorer la fiabilité** de ses comptes et être vigilante sur la progression plus rapide des dépenses de gestion que des recettes.

L'usage de l'argent public exige **rigueur et transparence**. L'ARC a un an pour faire connaître les suites qu'elle donnera à ces nouvelles recommandations.

## Un nouveau parcours sportif à Saint-Sauveur



© ONF

Un parcours sportif a vu le jour en forêt de Compiègne sur la commune de Saint-Sauveur. Profitez d'une promenade active pour découvrir la dizaine d'installations prévues pour vous faire vivre un moment dynamique et en pleine nature.

Ce projet, réalisé en concertation avec la commune de Saint-Sauveur, l'ARC et l'ONF, a été financé à hauteur de 20% par la commune et à 80 % par l'Europe dans le cadre de son programme LEADER.

**Point de départ du parcours :** parking à l'entrée de Saint-Sauveur.

## Des chèques-cadeaux pour soutenir le commerce local



Simple et faciles d'utilisation, les chèques-cadeaux du Compiégnois sont valables dans près de 230 enseignes et commerces de l'Agglomération, tous secteurs d'activités confondus : mode et accessoires, décoration, beauté, gastronomie et alimentaire, jouets, sports et loisirs...

Points de vente :

- Office de Tourisme de Compiègne,
- L'Accueil fleuri, rue Bernard Morançais à Compiègne,
- Cordonnerie Capron, centre commercial Intermarché de Margny-lès-Compiègne.

Retrouvez la liste des magasins sur :

[www.commerces-compiegne.fr](http://www.commerces-compiegne.fr)



Entreprises, CE, associations, plus de renseignements par mail [commerces.compiégne@gmail.com](mailto:commerces.compiégne@gmail.com), ou par téléphone au **06 07 13 04 45**.

## Trêve hivernale de la collecte des déchets verts, et collecte des sapins

La collecte en porte à porte des déchets verts s'arrêtera **le 28 ou 29 novembre**, pour reprendre le 3 ou 4 avril 2023, en fonction de votre jour de collecte. Hors période de collecte, tous les déchets verts doivent obligatoirement être apportés en déchetterie.

L'enlèvement de vos sapins, présentés sans neige artificielle, éléments décoratifs et sacs, se fera **les 2 et 9 janvier** ou **les 3 et 10 janvier 2023**, en fonction de votre commune et de votre jour de collecte habituel des déchets verts.



### Un doute, une question ?

Les animatrices tri et prévention des déchets sont joignables au **03 44 40 76 33**.

## C'est où ?

Ce bâtiment de 150 m<sup>2</sup>, réalisé en harmonie avec les bâtiments voisins, a été construit sur la commune de Lachelle, sous maîtrise d'ouvrage de l'ARC. Il vient en complément de l'école existante, devenue trop petite pour accueillir tous les enfants du village, avec l'arrivée de nombreuses familles.

Cette école permet d'y accueillir 36 élèves de petite, moyenne et grande sections depuis la rentrée de septembre.

Les locaux comprennent également un dortoir et une salle de motricité.



Plus de renseignements : [www.lachelle.fr](http://www.lachelle.fr)



# les Offres GRAND CONFORT

Du 05/11 au 03/12/2022

PHOTO ESTHÉRIE - AGS - Fotogramma 03/11/2022 - Photo: Riccardo Tognoli



## Grand Litier

VOTRE BIEN-ÊTRE COMMENCE ICI

### Literie Y. Lamouche

141, Avenue Jean Moulin - ZAC du Camp Du Roy - JAUX - 03 44 83 41 07

## NOUVEAU SERVICE

7j/7 • Midi & soir

Portage de repas  
à domicile

l'aide à domicile  
**ADHAP**

Menus  
savoureux,  
sains et  
complets :



• Potage + Entrée  
+ Plat garni + dessert

2 MENUS AU CHOIX

• Menus pauvres en sel  
et sucre selon besoins

# 7,65€\*

par jour



COMMUNES DESSERVIES :

Compiègne, Lacroix-Saint-Ouen,  
Le Meux, Jonquières, Armancourt,  
Jaux, Margny-les-Compiègne,  
Venette, Clairoix, Choisy-au-Bac

Livraison  
du lundi au  
vendredi



\*7,65€ par jour après réduction d'impôt.

Prix avant crédit d'impôt : 10€/jour. Le crédit d'impôt est valable sur la livraison uniquement.

ADHAP COMPIEGNE - 149 rue de Paris

Appelez-nous au 03 44 36 72 96



# Pourquoi choisir Century21 Infinity pour gérer votre bien ?

COMPIÈGNE  
GESTION  
LOCATIVE



agence  
de France  
2021

Sécurisez vos revenus locatifs grâce à nos  
assurances loyers impayés à des taux privilégiés  
et des délais d'indemnisation courts.



**CENTURY 21**  
Infinity

- DEPUIS 2002 -

[www.century21.fr](http://www.century21.fr)

Nos 4  
agences

📍 Compiègne  
📍 Lacroix St-Ouen

📍 Ressons-sur-Matz  
📍 Thourotte

graiffiti.fr - juillet 2022