

COMPIÈGNE

N O T R E V I L L E



Octobre 2023 - N°418

Votre information municipale

www.compiègne.fr



Pages 8 & 9

Prix Régional de l'Arbre

Compiègne garde sa 4^e fleur !



Villes et Villages Fleuris
LE LABEL NATIONAL DE LA QUALITÉ DE VIE

Mobilité

Tous à vélo pour la Journée mobilité douce !

Page 2



Aménagements

Coup de jeune pour les Picantins

Page 5



Culture

Rentrée culturelle des théâtres de Compiègne

Page 16



© Chris Herbercker

Tous à vélo pour la Journée de la mobilité douce !

La ville de Compiègne organise dimanche 1^{er} octobre une journée dédiée aux mobilités douces. Cette 1^{ère} édition se déroulera dans le centre-ville entre 11h et 17h.



Un périmètre du centre-ville totalement réservé à la mobilité douce

Certaines rues et places seront fermées à la circulation motorisée, entre 10h et 19h.

- ➔ Place de l'Hôtel de Ville
- ➔ Place du Change
- ➔ Rue Saint-Corneille
- ➔ Rue de l'Étoile
- ➔ Rue du Change
- ➔ Rue des Cordeliers
- ➔ Rue du Croissant
- ➔ Rue Jean Legendre
- ➔ Haut de la Rue Solferino (à partir de la rue Sainte-Marie)

Cet événement qui proposera des animations autour du vélo, de la marche ou encore du roller, sera un moment idéal pour se retrouver en famille dans un espace dédié aux déplacements doux.

Des animations tout au long de la journée, avec notamment :

- Une piste de BMX pour les démonstrations du club BMX de Clairoix
- Un espace dédié à la pratique du roller avec des démonstrations et de l'initiation du Roller club de Compiègne
- Un stand dédié à la marche et la randonnée avec l'Association de Tourisme Pédestre de Compiègne (ATPC)
- Un stand CILQ (Comités d'Intérêts Locaux de Quartiers) sur leurs propositions
- Un stand autour des bienfaits du vélo, animé par l'association des usagers de la bicyclette AU5V
- Des quiz animés par l'association de vélo de l'UTC Véloc
- La possibilité de marquage vélo avec un bicycode
- Décoration de vélos avec les enfants des quartiers
- Un stand animé par la police municipale sur les règles de circulation à vélo et en trottinette
- Une balade de 8 km proposée par les cyclotouristes les Bleuets autour de Compiègne entre l'Oise, la forêt et le Château de Compiègne. Départs à 13h et 15h place de l'Hôtel de Ville
- Un abonnement d'un an à Vélotic à gagner en réponse au quiz de Véloc.

1^{er} octobre : les rues « mobilité douce »



Des aménagements en faveur de la mobilité douce

Dans le cadre du Plan Vélo, la ville de Compiègne a déjà réalisé un certain nombre d'aménagements cyclables. Ceux-ci vont se poursuivre jusqu'en 2026.

Ont ainsi été réalisés :

- La première phase de la liaison qui permet de relier les lycées Jean-Paul II et Pierre d'Ailly aux lycées Mireille Grenet sur un aménagement cyclable sécurisé.
- La première portion de la piste cyclable bidirectionnelle le long de la rue Clément Bayard et sur une 1^{ère} partie de l'avenue de Bury Saint-Edmunds. Une des deux voies routières en direction du centre-ville de Compiègne est neutralisée et dédiée aux vélos qui peuvent circuler dans les deux sens. Cet aménagement a été réalisé dans le cadre de l'ANRU II au Clos des Roses.
- 10 abris vélos sont en cours d'installation pour arriver à un total de 16 abris sur la commune.
- Une vingtaine de rues à sens unique du centre-ville ont été mises en double sens cyclable au début de l'été. C'est le cas notamment des rues de la Baguette, Bernanos, des Cordeliers...

D'autres aménagements cyclables sont prévus prochainement :

- L'aménagement de la piste cyclable bidirectionnelle sera poursuivi sur l'avenue de Bury Saint-Edmunds pour rejoindre le carrefour de Mercières, en neutralisant une voie de circulation automobile en direction du centre-ville.
- La requalification des boulevards des États-Unis et Gambetta va permettre de prolonger l'aménagement cyclable existant sur la 1^{ère} portion du boulevard des États-Unis. La 1^{ère} phase concerne la portion du boulevard des États-Unis comprise entre les rues de la Justice et Saint-Joseph. Cette opération sera poursuivie pour relier à terme les bords de l'Oise à la forêt de Compiègne avec un aménagement cyclable séparé de la circulation automobile.
- La réalisation d'une piste cyclable bidirectionnelle sur le pont SNCF de la rue de Noyon pour franchir les voies ferrées.
- La poursuite de la mise en œuvre des doubles sens cyclables sur les rues à sens unique limitées à 30km/h.



Marches urbaines...

J'ai l'habitude depuis bien longtemps de tenir des réunions de quartiers. Je réponds au téléphone chaque mois sur *Allô Monsieur le Maire*.

Mais j'ai décidé d'expérimenter en cette rentrée une nouvelle action sur le terrain, en contact direct avec la population des différents quartiers de Compiègne. On appelle cela des marches urbaines, et j'ai l'occasion, après une préparation attentive par mes collègues et par les services municipaux, d'aller directement à la rencontre des habitants, et de voir sur place les réalisations en cours, les défauts à corriger, les demandes qui sont formulées. Bien entendu, je parle aussi des projets qui sont nombreux sur toute la géographie de Compiègne.

Au moment où j'écris ces lignes, je viens d'effectuer la première expérience de ce type. J'ai été impressionné par le nombre de personnes du quartier de Royallieu qui sont venues à ma rencontre et qui m'ont accompagné pendant deux heures sur tout le parcours.

J'ai souvent l'occasion de le dire, la gestion d'une ville consiste à faire le grand écart. Il y a les questions d'avenir et de stratégie. Compiègne affirme son dynamisme, par l'activité économique et commerciale, par la construction résidentielle, par l'accueil d'entreprises, par une vie culturelle et sportive en pleine effervescence...

Très prochainement, je vais aller à la rencontre des habitants du nouveau quartier de l'École d'état major, qui ont pris récemment possession de leur logement et qui représentent une belle diversité sociale.

Je souhaite à toutes et à tous de réaliser leurs projets, dans cette période proche de la rentrée, et bien sûr, avec l'équipe municipale, je demeure à votre disposition.

Philippe MARINI
Maire de Compiègne
Sénateur Honoraire de l'Oise
Président de l'ARC



- 1 Le jardin du cloître Saint-Corneille a vibré aux rythmes funk, blues ou folk lors de la 5^e édition des Rendez-vous de septembre.
- 2 Nettoyage, désherbage, coup de peinture, etc, les étudiants de l'UTC ont mis du cœur à l'ouvrage pour embellir la ville à l'occasion de l'opération *Tous Unis pour la Cité*.
- 3 Une rentrée en couleur et en courant avec la Color run organisée par les étudiants de l'UTC à l'occasion de leur week-end d'intégration.
- 4 Sport, culture, social, environnement, jumelages, quartiers... tout le monde se retrouve à la fête des associations.
- 5 Bienvenue aux nouveaux Compiégnois qui ont profité d'une visite guidée de la ville.
- 6 De 5 à 42 km, ils sont allés au bout de l'effort sur les sentiers forestiers pour le Trail des Beaux-Monts.
- 7 Un hommage a été rendu au héros compiégnais, l'aviateur Georges Guynemer, mort au combat le 11 septembre 1917.
- 8 Après plusieurs mois de travaux, l'avenue de Bury Saint-Edmunds et la rue Clément Bayard sont transformées en boulevard urbain offrant davantage de sécurité pour les piétons et les cyclistes. Deux nouveaux ronds-points portent le nom des villes jumelées Larache (Maroc) et Ziguinchor (Sénégal).

Sommaire

MOBILITÉ	2	ACTUALITÉS	11
IMAGES DU MOIS - ÉDITORIAL.....	3	EXPRESSION LIBRE.....	13
AMÉNAGEMENTS.....	5	ACTUALITÉS	14
SOCIAL - SOLIDARITÉ	7	VIE PRATIQUE	15
DOSSIER : ENVIRONNEMENT	8 & 9	CULTURE.....	16



"Allô, Monsieur le Maire..."
03 44 40 72 80

Vous pouvez joindre le maire au téléphone,
le lundi 16 octobre entre 8h30 et 9h30.

Réunion de quartier

Mercredi 18 octobre à 20h00

pour le quartier Royallieu Village/ Camp de Royallieu,
salle du Camp de Royallieu
(Rue Jean-Jacques Bernard).

Retrouvez toute l'actualité du
Compiégnois "en images" sur :
www.agglo-compiegne.fr

Suivez-nous sur :



Compiègne et son agglomération

LITSALONS

CENTRE RÉGIONAL DE LA LITERIE



LITERIE FIXE
LITERIE ELECTRIQUE
LITS GIGOGNE
TÊTES DE LITS - MATELAS

Venez comparer avant d'acheter !
Livraison et débarras de votre ancienne literie.
Grand choix de soutien et d'accueil.
Devis à domicile sur demande.

03 44 20 62 62

1, rue Notre-Dame de Bon Secours
60200 COMPIÈGNE (centre-ville)
Parking VINCI rue de Bouvines à proximité.



BARBELET - CZERW

ÉLECTRICITÉ GÉNÉRALE depuis 1976

Votre électricien Compiégnois



03 44 40 46 94



electricite@barbelet-czerw.com



60200 Compiègne

ÉLECTRICITÉ GÉNÉRALE

Particulier - Tertiaire
Chauffage électrique - Interphone
Rénovation - Neuf
Courant fort - Courant faible

www.thebonsens.com



BENOIT
Audition
dites oui à la vie !

VOS APPAREILS AUDITIFS
100% REMBOURSÉS*
PILES ET GARANTIE
OFFERTES PENDANT 4 ANS*

COMPIEGNE

30, rue d'Austerlitz

03 44 86 30 09

EXPERT DE VOTRE AUDITION

* Voir conditions en magasin. 100% santé valable sur uniquement sur appareils de Classe I et soumis à prescription ORL. Photos non contractuelles.



ROC • ECLERC
LÀ, POUR VOUS

Votre nouvelle agence de Compiègne vous accueille du lundi au samedi

COMPIÈGNE

8 chemin d'Armancourt
à côté du parking
visiteur de l'hôpital

03 44 200 800

roc-eclerc.com

PERMANENCE
24h/24 - 7j/7
DEVIS GRATUIT

POMPES FUNÈBRES
MARBRERIE
CONTRAT OBSÈQUES

FUNECAP EST - SAS au capital de 300 000 € - 8 rue Nicolas de Condorcet 21800 CHEVIGNY SAINT SAUVEUR
RCS DIJON 388 796 526 - N° habilitation 23-60-0170 - N° Orias 07 037 898 - Crédit photo: Getty Images.

20 septembre > 21 octobre

LES GRANDS JOURS

OFFRES SPÉCIALES

1963 - 2023
60 ANS
Lingerie Y. Lamouche



Grand Litier

VOTRE BIEN-ÊTRE COMMENCE ICI

Literie Y. Lamouche

141, Avenue Jean Moulin - ZAC du Camp Du Roy - JAUX - 03 44 83 41 07

Coup de jeune pour les Picantins

Depuis fin août, un échafaudage de grande hauteur enveloppe en partie la façade l'Hôtel de Ville. Ce dispositif a été mis en place pour permettre les travaux de restauration des Picantins, les trois personnages emblématiques de la Ville de Compiègne.



Les Picantins, en cours de restauration.

L'entreprise retenue pour effectuer les travaux de restauration des œuvres est l'atelier Marc Philippe. Cette société a déjà réalisé, en 2022, les travaux de nettoyage et de consolidation des fresques historiques ornant les murs de la salle du Conseil municipal.

Les trois statues, l'Anglais (nommé Langlois, en rouge), l'Allemand (Lansquenet, en vert) et le Flamand (Flandrin, en bleu), ainsi que les quatre colonnes en plomb peintes et les chapiteaux en bois les entourant, vont bénéficier de travaux de restauration et de remise en peinture à l'identique.

Cette restauration consistera à supprimer le vernis protecteur restant et à appliquer un mastic permettant de rebou-

cher les microfissures du bois. Peinture d'impression puis peintures aux couleurs d'origine seront ensuite réalisées avant la pose du vernis protecteur final. La durée des travaux est estimée à 8 ou 9 semaines. L'échafaudage sera démonté au plus tard pour le 10 novembre.

Durant cette période de restauration, les cloches de l'Hôtel de Ville sont neutralisées pour le confort des restaurateurs. Leur remise en service est prévue le vendredi 10 novembre.

Une rénovation financée grâce au mécénat

Pour un montant total de 85 000 €, 50 000 € ont été financés grâce au mécénat du monde de l'entreprise et des généreux compiégnais.

La façade de l'Hôtel de Ville bénéficiera de toutes les attentions

Suite au décrochage fin juin de l'une des parties ouvragées en pierre située au-dessus de la lucarne gauche de la façade de l'Hôtel de Ville, une opération de sécurisation de cette partie de l'ouvrage a été menée cet été avec le concours de l'Architecte des Bâtiments de France.

Il a été procédé au démontage complet de toute la partie supérieure de cette lucarne constituée d'un pinacle, d'une accolade et d'un trumeau. Les entreprises Lelu (couverture) et Pottier (maçonnerie), habilitées à intervenir sur des monuments historiques, ont réalisé cette opération délicate. Un échafaudage de 24 m de hauteur a été installé afin de procéder au démontage des éléments en pierre sculptée, dont le pinacle central, pièce avoisinant les 200 kg. Les ardoises endommagées lors de l'incident ont été remplacées.

Une étude technique et financière de la reconstruction de cet élément décoratif de la lucarne est en cours.

Par ailleurs une inspection de la deuxième lucarne a été réalisée afin de s'assurer de sa stabilité.

Un diagnostic complet de la façade principale va être effectué pour évaluer précisément les interventions à réaliser dans les années à venir.

HABITAT

Présence de mэрule dans votre logement : que faire ?

Un arrêté préfectoral du 4 avril dernier alerte certaines communes de l'Oise sur la présence de mэрule sur leur territoire. Certains secteurs de la Ville de Compiègne sont concernés par la présence de ce champignon lignivore qui s'attaque au bois, notamment aux charpentes et boiseries des habitations humides et mal aérées.

La présence de mэрule dans une habitation constitue un risque pour la santé et la sécurité des occupants : risque d'allergies s'il est présent dans une pièce à vivre et risque de dégâts importants possible jusqu'à l'effondrement des structures bois.

Dans les zones de vigilance susceptibles d'être concernées par le risque d'exposition à la mэрule, un devoir d'information aux futurs acquéreurs incombe aux notaires, agents immobiliers et professionnels de la transaction immobilière.

Votre logement contient de la mэрule : quelles sont vos obligations ?

Depuis la loi Alur, l'occupant, le propriétaire ou le syndicat

des copropriétaires (pour les parties communes) doit en faire la déclaration en mairie. Cette déclaration permet au préfet de définir les zones de présence d'un risque de mэрule. Par courtoisie, il convient aussi de prévenir vos voisins.

Le traitement de votre habitation en vue d'éradiquer la mэрule ne peut être réalisé que par des professionnels spécialisés.

Plusieurs étapes seront nécessaires :

- supprimer l'excès d'humidité dans votre maison, à l'origine de l'apparition de la mэрule,
- assécher le bâtiment par la mise en œuvre par exemple d'une bonne ventilation, d'un chauffage performant, la déshumidification, l'injection de résine,
- réparer et remplacer tous les matériaux de la maison infectés par le champignon,
- détruire la mэрule grâce à des traitements fongicides ou par la chaleur.



La mэрule, un champignon qui ravage les charpentes et boiseries des bâtiments.

BRADERIE -50% -40% -30%

DES COMMERÇANTS

SAMEDI 29 SEPTEMBRE
DIMANCHE 30 SEPTEMBRE

COMPIÈGNE CENTRE-VILLE

-20%



SAMEDI 14 OCTOBRE
COMPIÈGNE

DIMANCHE 22 OCTOBRE
MARGNY-LES-COMPIÈGNE

Week-end du Goût

SAMEDI à Compiègne :

- MARCHÉ SAINT-CORNEILLE de 9h à 13h
- PLACE DE L'HÔTEL DE VILLE de 9h à 18h

DIMANCHE à Margny :

- MARCHÉ de MARGNY-LES-COMPIEGNE de 9h à 12h30

NOMBREUSES ANIMATIONS & DÉGUSTATIONS GRATUITES



La santé mentale, une affaire d'intérêt public

Un Français sur 4 sera touché par un trouble psychique au cours de sa vie, avec un impact non négligeable sur son quotidien et sa vie en société. C'est pourquoi l'ARC, avec le concours de nombreux professionnels et associations de notre territoire vous convie au 1^{er} Forum « Mon bien-être mental - mon insertion », mardi 10 octobre au Complexe sportif Marcel Guérin à Margny-lès-Compiègne.

Dans notre société moderne, il est reconnu que le bien-être mental joue un rôle essentiel dans l'insertion (au sens large) des individus. Une bonne santé mentale est un pilier fondamental pour le développement personnel, les relations interpersonnelles et la participation active à la vie en société. Les troubles tels que l'anxiété, la dépression ou les troubles de l'humeur peuvent ainsi entraîner un isolement social, une diminution de la confiance en soi et des difficultés à se connecter avec les autres.

L'insertion, quant à elle, fait référence à la pleine participation d'un individu à la vie de la communauté, que ce soit au niveau familial, professionnel, éducatif ou culturel. Elle englobe la capacité à entretenir des relations positives, à contribuer activement à la société et à se sentir valorisé. L'insertion sociale contribue aussi à améliorer le bien-être mental !

Bien-être mental et insertion sont donc étroitement liés.

Des outils pour favoriser le bien-être mental et l'insertion

Pour favoriser l'inclusion des personnes, institutions, professionnels de santé et associations de citoyens ont développé de nouvelles approches qui visent à promouvoir le bien-être mental de la population.

Dans le cadre du CLSM et à travers ce forum, ils seront réunis pour présenter les « outils » qu'ils ont élaborés pour favoriser le bien-être mental et l'insertion des citoyens.

Au programme :

- Tables rondes autour de sujets liés à la santé mentale et à l'inclusion, présentées par des experts.
- Ateliers interactifs pour fournir des compétences pratiques en gestion du stress.
- Témoignages personnels et partages d'expériences.

Forum « Mon Bien-être mental - Mon Insertion » → Mardi 10 octobre de 10h à 16h

Complexe sportif Marcel Guérin
124 allée Marcel Guérin - Margny-lès-Compiègne

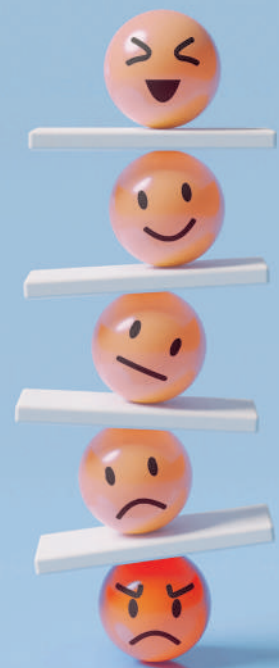
Entrée gratuite

La santé mentale, au cœur des priorités du CLSM

L'ARC a décidé de créer, en septembre 2022, un Conseil Local de Santé Mentale pour agir efficacement et veiller à une meilleure prise en charge de chaque citoyen concerné par un trouble psychique.

Véritable plateforme d'échanges et de concertation, le CLSM permet de mieux coordonner les différents acteurs locaux (services sociaux, médicaux, bailleurs, éducation, justice, associations...) dans l'intérêt de tous.

Renseignements :
stephanie.celma@agglom-compiègne.fr



Devenez Secouriste en Santé Mentale !

Le CCAS propose deux sessions de formation aux Premiers Secours en Santé Mentale, pour 24 Compiègnais, les :

→ **Lundi 30 et mardi 31 octobre de 9h à 17h**

→ **Lundi 4 et mardi 5 décembre de 9h à 17h**

La participation sur les deux jours est obligatoire. Un coupon d'inscription est disponible à l'accueil du CCAS (dans la limite des places disponibles).

Cette formation gratuite permet :

- de former des secouristes capables de repérer les troubles en santé mentale,
- d'adopter le « bon » comportement face à ce genre de situation,
- d'informer sur les structures existantes,
- d'encourager les personnes à aller vers les professionnels,
- en cas de crise, d'agir pour joindre le service le plus adapté.

Accompagner les publics éloignés de l'emploi, une priorité

Le CCAS de Compiègne propose un dispositif pour faciliter l'accès ou le retour à l'emploi des publics en difficulté.

Un suivi individuel renforcé est assuré par deux travailleurs sociaux dédiés à cet accompagnement, au sein du CCAS. Ils reçoivent les personnes sur rendez-vous afin d'établir un diagnostic socio-professionnel et de proposer des solutions de retour à l'emploi durable.

Les bénéficiaires de minima sociaux (AAH, RQTH, ASS, bénéficiaires du RSA suivis par le CCAS, etc...) et toutes les personnes en situation ou menacées de pauvreté et confrontées à de grandes difficultés (problèmes de santé, de logement,...) de nature à compromettre fortement les possibilités d'un retour vers l'emploi durable, peuvent bénéficier de ce suivi personnalisé.

Ce dispositif bénéficie d'une subvention du Fonds Social Européen FSE +, pour la réalisation de projets d'accompagnement global des publics éloignés de l'emploi, au titre de l'année 2023.

Renseignements auprès du CCAS,
place de l'Hôtel de Ville au 03 44 40 72 35.



Cofinancé par
l'Union européenne

Semaine bleue

Vieillir ensemble, une chance à cultiver ! Tel sera le thème de cette édition 2023 consacrée à la valorisation de la place des aînés et des liens intergénérationnels dans notre société. Le CCAS de la Ville de Compiègne proposera à cette occasion plusieurs animations à destination des aînés. Participez nombreux !

→ **Mardi 3 octobre :**

Représentation théâtrale, salle Bellicart

→ **Mercredi 4 octobre :**

Ciné-goûter au Majestic, pour la sortie du film « Bernadette », avec Catherine Deneuve.

→ **Jeudi 5 octobre :**

Sortie bowling (possibilité de restauration)
Dans la limite des places disponibles

Renseignements et inscriptions
auprès de Frédéric Morlot :
frederic.morlot@mairie-compiegne.fr

→ **Vendredi 6 octobre :**

En lien avec la semaine « 7 en santé » initiée par l'association Les Picantines, journée des seniors au Stade équestre du Grand Parc.

Au programme : Rando douceur de 7 km à 9h30, conférence sur le bien-vieillir à 11h, tournoi de pétanque en doublette à partir de 14h et après-midi guinguette à l'Orangerie de 14h30 à 19h30.

Renseignements et inscriptions :
lespicantines.fr
ou la-semaine-7-en-sante.adeorun.com



ENVIRONNEMENT

Compiègne, candidate au Prix Régional de l'Arbre

Organisé par la Région Hauts-de-France, le *Prix Régional de l'Arbre* récompense une collectivité, déjà labellisée, qui, dans le cadre d'une politique globale de l'environnement et des paysages conduit une gestion exceptionnelle et innovante de son patrimoine arboré.

Il y a quelques décennies, face au développement urbain la présence de l'arbre dans les villes n'allait pas forcément de soi. Aujourd'hui, confrontés aux enjeux environnementaux, nous savons que l'arbre et la végétation sont les outils les plus efficaces pour lutter contre les îlots de chaleur urbain, la captation du carbone ou la filtration des particules polluantes. Chacun d'entre nous a également conscience des bienfaits qu'apportent les arbres pour la qualité de vie et notre moral.

Plus que jamais, l'arbre est essentiel, à la vie et dans la ville !



Marc-Antoine BREKIESZ
Adjoint au maire
délégué à la voirie et à
l'aménagement urbain

Compte tenu de son patrimoine arboré remarquable, héritage ancien et fruit d'une gestion motivée par de fortes convictions, la ville de Compiègne est candidate pour ce prix.

Au travers de cette candidature, c'est toute une stratégie reposant sur trois piliers qui est énoncée pour les prochaines décennies :

- Protéger le patrimoine existant
- Étendre le domaine arboré
- Développer des outils et des techniques en faveur de l'arbre urbain

➔ L'arbre au cœur de l'identité compiénoise

Ville de loisirs des rois qui venaient y chasser à courre, la forêt a permis le développement de Compiègne. L'arbre fait totalement partie de l'identité de la ville qui possède aujourd'hui sur son territoire la troisième forêt domaniale de France. Le réseau d'allées cavalières, l'imposante percée des Beaux-Monts, le cours Guynemer, les avenues et leurs tilleuls, platanes, érables ou marronniers décomposées en simple, double ou quadruple alignements, sont autant de perspectives qui permettent le passage de la forêt à la ville dans une douce transition.

➔ Des ressources pour le soin des végétaux

La plantation, l'entretien des arbres et plus généralement des zones végétalisées sont le cœur de métier du service du Patrimoine vert. Ce service regroupe 46 agents répartis dans plusieurs équipes de secteur ou dédiées, à la production florale ou à l'élagage/abattage, des agents affectés aux parcs, et un bureau d'études.

Particulièrement mobilisé à l'automne lors du ramassage des feuilles mortes et de leur valorisation, le service de la Propreté urbaine est un maillon essentiel dans l'entretien du patrimoine arboré.

Le matériel spécifique mis à disposition pour l'entretien des arbres :

- ➔ 1 camion utilitaire
- ➔ 1 tractopelle
- ➔ 2 camions benne 3,5 T et 1,5 T
- ➔ 1 broyeur de végétaux permettant de valoriser les déchets de taille en paillage
- ➔ 4 balayeuses
- ➔ 1 tablette équipée d'une application Système d'Information Géographique permettant d'inventorier les arbres et de programmer des interventions



Le service du Patrimoine vert regroupe 46 agents.

Dans un contexte environnemental changeant, des techniques à adapter

Tout comme en forêt, certaines essences historiques comme les chênes et les hêtres sont en déclin. La stratégie d'adaptation consiste à favoriser les espèces locales mais en appliquant le principe de la migration assistée consistant à sélectionner des productions originaires du sud ayant une génétique adaptée à la sécheresse ou encore d'implanter de nouvelles espèces résistantes à la sécheresse, aux maladies et ravageurs.

Mélanger les espèces lors de la plantation permet de rendre la plantation plus résiliente.

Favoriser la perméabilité des pieds d'arbres, permet d'éviter le tassement pour favoriser le développement racinaire et l'absorption de l'eau.

➔ Des outils dédiés à la préservation et à l'éducation

Depuis 2019, l'Agglomération de la Région de Compiègne a mis en place un Plan Local d'Urbanisme Intercommunal intégrant l'Habitat (PLUiH). Cet outil prévoit des mesures de protection et de mise en valeur du patrimoine environnemental. Ainsi à Compiègne il est exigé de traiter en espaces verts 40 % au moins de la superficie de l'unité foncière. La plantation d'un arbre est exigée pour 100 m² de surface libre de construction. Tout arbre dont l'abattage est autorisé doit être remplacé.

- **Une naissance, un arbre.**
Deux fois par an, la ville procède à la plantation d'arbres pour célébrer la naissance des petits Compiégnois.
- **Éducation au développement durable**
17 écoles de Compiègne sont labellisées Éducation au développement durable.
- **Végétalisation des cours d'école**
Cet automne, la cour de l'école Philéas-Lebesgue sera végétalisée. Impliqués dès le départ dans le projet, les équipes pédagogiques et les élèves ont participé au choix des végétaux qui seront plantés.
- **La surveillance de la qualité de l'air**
Par l'Agglomération et son partenariat avec Atmo Hauts de France, la Ville de Compiègne dispose trois fois par an d'une station de mesure de la qualité de l'air. Un appareil de mesure des pollens a également été installé sur le toit du Parc Technologique des Rives de l'Oise. Grâce à l'application *Live Pollen* il est possible de connaître ses mesures en temps réel.

La 4^e fleur prend racine !

C'est avec fierté que nous apprenons que la ville de Compiègne conserve sa 4^e fleur, le plus haut label des Villes et Villages fleuris.

Ce label est une reconnaissance du travail effectué par les services municipaux pour fleurir les espaces verts dans une démarche respectueuse de l'environnement.

Le label « Villes et Villages Fleuris » a pour objectif de valoriser les communes qui œuvrent à la création d'un environnement accueillant. Il récompense les actions menées par les collectivités locales en faveur du patrimoine végétal et naturel.



La taille

LEXIQUE

Destinée à limiter le gabarit des arbres et ses interactions avec les bâtiments, les réseaux ou la circulation, mais aussi à favoriser le développement du houppier et de l'ombrage, la taille est une technique qui peut prendre différentes formes.

La taille architecturée

permet de conserver l'architecture des alignements comme Cours Guynemer ou de répondre aux contraintes d'espaces à l'image de la Place Saint-Jacques.

La taille en tête de chat.

Réalisée tous les deux à trois ans, elle permet de contenir le développement de l'arbre par la taille répétée des rejets au même endroit qui finit par créer une excroissance appelée *tête de chat*.

La taille en formation.

Appliquée sur les jeunes arbres, elle permet de corriger leurs défauts de structure.

La taille d'entretien

supprime les branches malades ou mortes, mal orientées ou trop proches sur les arbres adultes.

Les déchets de taille sont valorisés en paillage à l'aide d'un broyeur.



Nos arbres en chiffres

15 000 arbres
(hors boisement et forêt domaniale)

40 ha
de parcs, jardins et squares

8 ha
de terrains de sport

8 ha
de cimetières

12 ha
de jardins familiaux et associatifs

Des sujets tous identifiés !

Tous les arbres de la ville (hors domaine forestier) sont référencés dans une base de données. Ils peuvent ainsi bénéficier d'un suivi individuel et d'un contrôle périodique planifié.

Budget annuel du service du Patrimoine vert

Fonctionnement :

1 235 050 euros
dont 8% dédiés au patrimoine arboré.

Investissement :

620 000 euros
dont 8,5 % dédiés au patrimoine arboré.

En 2023 le budget alloué à la taille en rideau a augmenté de 20 000 euros afin de correspondre à la quantité d'arbres concernés par cette technique.

40 000 euros supplémentaires ont également été affectés à la fourniture et la plantation afin de renforcer la présence de l'arbre en ville.

NOUVEAU SERVICE

7j/7 • Midi & soir

Portage de repas
à domicile

l'aide à domicile
ADHAP



Menus
savoureux,
sains et
complets :

• Potage + Entrée
+ Plat garni + dessert
2 MENUS AU CHOIX

• Menus pauvres en sel
et sucre selon besoins

7,65€*
par jour

COMMUNES DESSERVIES :

Compiègne, La Croix Saint Ouen,
Le Meux, Jonquières, Armancourt,
Jaux, Margny-les-Compiègne,
Venette, Clairoix, Choisy-au-Bac

Livraison
du lundi au
vendredi

SI
services à
la personne

-50%
DE RÉDUCTION
OU CRÉDIT
D'IMPÔTS*

*7,65€ par jour après réduction d'impôt.
Prix avant crédit d'impôt : 10€/jour. Le crédit d'impôt est valable sur la livraison uniquement.

ADHAP COMPIEGNE - 149 rue de Paris

Appelez-nous au **03 44 36 72 96**

Petits-fils
SERVICES AUX GRANDS-PARENTS



L'aide à domicile sur-mesure

Réseau national d'aide à domicile
pour les personnes âgées



Aide à
l'autonomie



Aide à la vie
quotidienne



Compagnie et
vie sociale



Assistance
administrative

03 65 69 01 15

108 Rue Saint-Lazare
60200 Compiègne



petits-fils.com

“J’ai pu me faire
rembourser
mes aides
auditives à 100%.”

Marie
Restauratrice

100%
SANTÉ
100%
REMBOURSÉ*

Chez Audika une équipe d'experts vous accueille,
venez la rencontrer dans votre centre Audika de Compiègne

35 rue Saint Corneille - 60200 COMPIEGNE

Tél. 03 44 40 17 77

Ouverture du lundi au vendredi de 9h à 12h et de 14h à 18h.

 **Audika**

AUDIKA.FR

*Dispositif applicable sur les appareils auditifs de classe 1 - Audika Groupe - SAS au capital social de 283 500 euros - 231 rue des Caboeufs 92230 Gennevilliers - 310 612 387 R.C.S. Nanterre

La halte-garderie « Les Poussins » devient un multi-accueil

Géré par la Ville de Compiègne, le multi-accueil Les Poussins situé place Jean-Baptiste Carpeaux, est désormais un établissement d'accueil collectif régulier ou occasionnel.



Il est ouvert aux enfants âgés de 10 semaines à 4 ans. Les enfants scolarisés y sont accueillis pendant les vacances scolaires.

Sont proposées au sein de l'établissement des activités d'éveil adaptées à l'âge, au rythme, aux besoins affectifs et au développement psychomoteur de chaque enfant. Une équipe de 6 personnes composée de 3 auxiliaires de puériculture, d'une accompagnante éducative Petite enfance et d'un agent technique accompagnent

les enfants tout au long de la journée. Une éducatrice de jeunes enfants veille à la mise en place du projet pédagogique et assure un rôle relais auprès de l'équipe. Elle assure aussi la gestion de l'établissement et la coordination de l'équipe.

Toute demande de place en crèche doit être précédée d'une préinscription au Guichet Petite enfance de la Mairie de Compiègne au 03 44 38 58 35 ou en ligne sur www.agglo-compiegne.fr

DISPARITION

Jean-Michel Rémy nous a quittés



Jean-Michel Rémy nous a quittés le 21 août dernier. Directeur des Ressources Humaines dans de grands groupes internationaux, il était très engagé depuis sa retraite dans le milieu associatif.

Il a officié pendant plusieurs années au Conseil de Prud'hommes de Valenciennes.

Dès septembre 2015, il devient un des animateurs du Club Emploi-cadres de Compiègne pour accompagner des cadres en recherche d'emploi.

Membre de l'Université Dans la Ville depuis 2016, il en est devenu le Président en décembre 2019.

Amoureux de la nature, il marchait avec le Club Othenin et était membre de la Sauvegarde du Patrimoine des Forêts du Compiègnais.

Amateur de musique classique, il accompagnait son épouse lors de ses concerts en Duo Isaïade et avec l'orchestre Col'Legno.

Nous adressons à sa famille nos sincères condoléances.





CENTURY 21
Infinity
- DEPUIS 2002 -
www.century21.fr



La vente de neuf, pour optimiser ses revenus fonciers

**Pour connaître nos offres disponibles
à prix direct promoteur, contactez :**

Caroline CAVEL et Anne-Laure HAZARD au 03 44 23 22 21

**Nos 5
agences**

Compiègne
03 44 23 22 21

Senlis
03 44 53 05 05

Lacroix St-Ouen
03 44 91 04 04

Ressons-sur-Matz
03 44 85 84 64

Thourotte
03 44 43 03 88

graffiti.fr - A070223-1

LE
BONHEUR
A UNE
ADRESSE*

À PARTIR DE 1328€**

**charges incluses

“
Mes journées sont rythmées
par des sorties et des activités
organisées par la résidence.”

MONTANA

Cultivez votre jeunesse

ENEZ VISITER !

APPARTEMENTS DISPONIBLES DU T1 AU T3

03 75 24 11 00

3 AV. DU 25^{EME} RGT. DU GÉNIE DE L'AIR - COMPIÈGNE

RÉSIDENCE SERVICES SENIORS



RESTAURANT



SERVICES À DOMICILE



PISCINE

ACCUEIL.COMPIEGNE@RESIDENCES-MONTANA.COM
RESIDENCES-MONTANA.COM

RÉSIDENCE OUVERTE

cryptone.032

L'Orée

Compiègne - Camp des Sablons, appartements du 2 au 5 pièces

RE 2020
RÈGLEMENTATION ENVIRONNEMENTALE

EIFFAGE
IMMOBILIER

Profitez du meilleur choix et des
meilleures offres de lancement

eiffage-immobilier.fr

0 800 734 734* Service & appel
gratuits

* Les informations recueillies par notre société feront l'objet d'un traitement informatique destiné à la gestion de clientèle et, éventuellement, à la prospection commerciale. Conformément à la loi n°78-17 du 6 janvier 1978 dite « Informatique et Libertés », vous bénéficierez d'un droit d'accès et de rectification aux informations vous concernant, que vous pouvez exercer en vous adressant à Eiffage Immobilier, 11 place de l'Europe - 78140 Vélizy-Villacoublay. Vous pouvez également, pour des motifs légitimes, vous opposer au traitement des données vous concernant.

MAJORITÉ

Pompidou, un quartier qui évolue !



D'ici 2025, la population du quartier augmentera sensiblement avec le projet immobilier VINCI sur l'ancien site Intermarché.

HABITAT

Le programme prévoit 205 logements dont 191 logements collec-

tifs et 14 maisons individuelles. 382 places de stationnement sont prévues et une rue commerçante devrait voir le jour avec des surfaces commerciales en rez-de-chaussée situées en face des commerces déjà présents rue Bernard Morançais.

COMMERCE

En vous rendant au nouvel Intermarché « Les Grands Chemins », vous trouverez également 1 salon de coiffure, 2 banques, 2 restaurants, 1 opticien, 1 pharmacie, 1 animalerie, 1 magasin discount, 1 station service.

ENFANCE

La halte-garderie « Les Poussins », avec une capacité de 15 places, et la maison d'assistantes maternelles inclusive « MAM Ô LUTINS » avec 12 places, peuvent accueillir les jeunes enfants. Devant le nombre croissant de demandes d'accueil à la journée de la part des familles, la halte-garderie est désormais ouverte pour les enfants âgés de 10 semaines à 4 ans du lundi au vendredi de 8h à 18h et fermée le mercredi.

ENSEIGNEMENT

Le quartier est doté du groupe scolaire Pompidou avec 2 écoles maternelles et 2 écoles élémentaires, les plus petits déjeunent sur place et les plus grands se rendent en bus à la cantine de Royallieu. À la fin du cycle élémentaire, les enfants peuvent aller au collège André Malraux. Nous avons également la chance d'avoir l'Université de Technologie.

ANIMATION

2 associations proposent des animations au cours de l'année. L'association Pompidou Université organise 2 brocantes sur la pelouse

Pompidou en mai et septembre, l'accueil de la Reine du Muguet le 1^{er} mai et l'association CAZAC propose des cours de boxe Thaï et de la remise en forme.

Le CILQ œuvre à l'amélioration du quartier, avec notamment le problème des encombrants.

SPORT

Le gymnase de Royallieu, situé à côté de l'UTC, et le gymnase Pompidou accueillent les sportifs, dont notamment le club de basket et les scolaires au sein du gymnase Pompidou qui doit être réhabilité prochainement.

ENVIRONNEMENT

Plusieurs aires de jeux permettent aux petits de s'amuser en toute sécurité, l'une d'entre-elles se trouve à proximité de la MAM, ce qui permet aux assistantes maternelles d'y emmener les enfants qui leur sont confiés, une deuxième est proche du centre municipal et du groupe scolaire.

Les habitants peuvent se détendre sur les berges de l'Oise, à pied, en vélo, en rollers et profiter des nombreux espaces verts dans le quartier.

Dans le cadre de l'opération « 1 naissance 1 arbre », 32 arbres ont été plantés square de la Peupleraie et 19 arbres sur la pelouse Pompidou rue du Dr Roux.

De nombreux espaces de verdure sont également prévus dans le projet immobilier VINCI avec une place arborée baptisée « Richard Velex » en souvenir de notre délégué de quartier qui nous a quittés en novembre 2022.

Le quartier Pompidou sert de modèle pour participer à la biodiversité de son quartier avec un jardin composteur situé à côté du centre municipal.

Ce projet a vu le jour grâce au collègue Malraux et l'association SEME-EN-TERRA en partenariat avec l'entreprise CAETERRA créée par 2 ingénieurs de l'UTC.

En conclusion, le quartier Pompidou, un cadre de vie agréable pour petits et grands.

Dominique RENARD

Adjointe au Maire déléguée à la Petite Enfance et au quartier Royallieu - Pompidou

Assurer la sécurité de nos concitoyens, une mission noble et essentielle pour le bien-être de tous



Permettez-moi de rendre un hommage sincère à nos forces de sécurité intérieure : police régaliennne, police municipale, militaires et pompiers. Elles sont un rempart qui protège notre nation, notre tranquillité, notre paix.

En cas de pratiques contraires à l'éthique, des sanctions sont appliquées. Ces mesures devraient, doivent nous rassurer.

Sans sécurité - creuset de notre République -, nous ne pourrions ni circuler librement, ni commercer, ni posséder. La loi du plus fort deviendrait la norme.

Les débats persistants sur les différentes doctrines d'emploi de la police ont également été abordés. Répression ou prévention, maintien de l'ordre. Je note que les policiers doivent souvent appliquer plusieurs approches simultanément pour remplir leurs missions. En connaissance, ils opèrent souvent un subtil dosage qui rend ce débat superflu.

J'ai grandi dans un quartier difficile, où régnaient trafics et loi du silence. Et déjà, je comprenais combien la police nous était essentielle. C'est d'ailleurs la raison de mon engagement professionnel.

Nous devons être fiers de nos policiers, ceux-là même que nous avons soutenus dans les moments les plus difficiles que notre nation a traversés. C'est pourquoi, dans la délégation qui m'a été confiée, mon objectif est de construire des ponts solides entre citoyens et forces de sécurité. Je suis conscient que nous évoluons sur une ligne de crête depuis quelques années. Cette position fragile est exploitée par les extrémistes et ceux qui prospèrent sur le chaos et la violence.

Ensemble, respectons les règles et travaillons main dans la main, nous pourrions ainsi garantir la sécurité et la paix dont nous avons tous besoin.

Merci, et que vive la République !

Abdelhalim BENZADI

Conseiller municipal délégué à la prévention et à la sécurité

Les sondages démontrent que la confiance envers la police se maintient chez une majorité de Français. En tant qu' élu et policier, je refuse fermement toute tentative de division entre les acteurs de la sécurité et les citoyens.

Faire respecter le droit et le contrat social est une mission tout aussi noble que celle de soigner ou d'enseigner. Récemment, certains événements ont mis en cause nos forces de l'ordre et relancé le débat moral sur leur place dans la société.

Ne nous y trompons pas, « l'institution police » n'est pas un État dans l'État. Elle n'est ni une forteresse indépendante et hors champ républicain qu'il faudrait assiéger, ni un thermomètre social qu'il faudrait briser. La police n'est pas une force à défier ou à attaquer. Dans ses missions, elle veille à faire appliquer et respecter les lois fixées par nos législateurs.

La police n'exige aucun passe droit. Mais reconnaissons que les policiers puissent être des hommes et des femmes dévoués, des pères et des mères de famille qui ne cherchent ni à diviser ni à prendre des vies. Comme toutes les missions de service public, la police opère dans un cadre strict en respect du droit, de la déontologie, et des règlements. Elle fait l'objet de contrôles plus rigoureux que toute autre administration.

précisément le projet, mais tout comme la trémie sous la voie ferrée censée désenclaver la Prairie 2 côté Margny, **les coûts vont exploser en raison de la nature des sols.**

Nous resterons mobilisés sur ce dossier, attachés au sérieux sur les budgets et les calendriers. Nous sommes convaincus que nos propositions restent d'actualité : sécuriser et aménager le pont de Soissons pour les piétons et les vélos, ne pas trop densifier en logements ce quartier qui est inondable et déjà sujet aux embouteillages, rendre davantage d'espace à la nature, reprioriser sa vocation multimodale, l'intégrer dans un projet d'aménagement et d'animation des berges de l'Oise en lien avec les acteurs mobilisés, etc.

Daniel LECA, Sylvie MESSERSCHMITT, Solange DUMAY, Etienne DIOT, Emmanuelle BOUR, Anne KOERBER

OPPOSITION

PRÉPARONS L'AVENIR DE COMPIÈGNE TOUS ENSEMBLE (LE PACTE)

Pas de nouvelle gare avant 2028 : quel avenir pour l'écoquartier ?



Décembre 2019, la campagne des municipales bat son plein et nous continuons à vous présenter nos propositions : dynamisation du centre-ville, avenir du Haras, place du Vélo, sécurité, gestion des finances, etc.

Au même moment, **alors que l'équipe municipale en place se refuse au débat et n'affiche pas de priorités claires pour l'Avenir de Compiègne, un projet présenté comme majeur est annoncé : l'écoquartier de la gare.** Réunions publiques et communications massives autour d'une révolution qui doit démarrer en 2022 : reconstruction de la gare, passerelle piétonne au-dessus de l'Oise, nouveau parvis, des bureaux, commerces, logements...

Nous avons naturellement réaffirmé notre volonté de faire de ce quartier une belle opportunité et une priorité, en partenariat avec les habitants afin qu'ils ne se sentent plus vivre dans un quartier à l'abandon. Toutefois, nous avons immédiatement alerté sur le calendrier déconnecté des réalités et les orientations choisies qui n'intégraient pas des sujets pourtant primordiaux : le problème de la circulation et du stationnement, la zone inondable, des montants trop élevés pour certains équipements comme la passerelle, etc.

Juillet 2023, les faits nous donnent raison. La reconstruction de la gare n'interviendra pas avant minimum 2028, ce qui suppose le report des cessions des terrains ou encore de la réalisation de la passerelle. Nous attendons par ailleurs les études qui doivent chiffrer

RASSEMBLEMENT POUR COMPIÈGNE

TEXTE NON COMMUNIQUÉ

COMMERCES

Une 4^e boutique à l'essai voit le jour à Compiègne

Pour maintenir l'attractivité du commerce de centre-ville de Compiègne, une nouvelle opération « Ma Boutique à l'Essai » est lancée.



Le concept est simple : permettre à un porteur de projet de tester son idée de commerce pendant 6 mois (renouvelable une fois) dans une boutique pilote avant de s'installer définitivement.

Située au 21 rue de Pierrefonds, cette boutique de 60 m² a été récemment rénovée par le propriétaire qui souhaite permettre à un futur commerçant de tester son activité tout en bénéficiant d'un loyer minoré.

Les candidats bénéficient d'un accompagnement gratuit par le réseau Initiative Oise Est, en partenariat avec les acteurs locaux de l'entrepreneuriat. Un comité de sélection a été organisé en septembre pour choisir le futur commerçant qui, à

l'issue de la période d'essai, pourra s'installer de façon définitive s'il le souhaite.

Lancé dans l'Oise il y a bientôt 10 ans, le concept des Boutiques à l'Essai a déjà été mis en œuvre dans plus de 130 villes. Ce sont ainsi 185 boutiques qui ont pu ouvrir grâce au concept.

Cette action soutenue par la Ville de Compiègne s'inscrit dans le cadre du Programme Entreprendre au Cœur des Territoires initié par BPI et la Banque des Territoires dans les villes labellisées Action Cœur de Ville ou Petites Villes de Demain.

Contact porteurs de projets :
Thomas DUPUY - Initiative Oise Est
 06 16 08 69 43
 thomas.dupuy@oise-est.fr

Braderie d'automne des commerçants du centre-ville

Les 29 et 30 septembre de 10h à 19h, l'occasion vous sera donnée de faire de bonnes affaires dans le centre-ville de Compiègne.

« Nous vous attendons nombreux pour ce rendez-vous qui fera la part belle aux bonnes affaires. Cette action commerciale organisée par l'Association des commerçants les Vitrites de Votre Ville, boostera le trafic et dynamisera notre cœur de ville. Une animation musicale renforcera la braderie afin de marquer l'événement tant attendu par les commerçants et leurs clients » souligne Virginie Pellegruy, présidente de l'association.



Avec les chèques-cadeaux du Compiégnois, faites plaisir à vos proches !



Simple et faciles d'utilisation, d'une valeur de 10 à 50 euros, les chèques cadeaux du Compiégnois sont valables dans près de 230 enseignes et commerces de l'agglomération, tous secteurs d'activités confondus : mode et accessoires, décoration, beauté, gastronomie et alimentaire, jouets, sports et loisirs, ... Ils sont aussi une excellente façon de soutenir le commerce local !

Vous êtes un particulier et souhaitez offrir un chèque cadeau à ceux que vous aimez pour les fêtes de fin d'année, procurez-vous ces chèques à l'Office de Tourisme de l'Agglomération de Compiègne place

de l'Hôtel de Ville, à l'Accueil fleuri (centre commercial de Royallieu), rue Bernard Morançais à Compiègne, ou encore à la Cordonnerie Capron au Centre commercial d'Intermarché à Margny-lès-Compiègne.

Pour les commandes de fin d'année, les entreprises, comités d'entreprises, collectivités, associations, peuvent aussi contacter Pascal Boulaire par mail à : pascal.boulaire@agglo-compiegne.fr ou au 06 07 13 04 45.

Retrouvez la liste des magasins sur : www.commerces-compiegne.fr

Nouveaux commerces



Records Dealer, boutique de vinyles neufs et d'occasion, 28 rue des Lombards.



Coteaux et Plateaux, cave et bar à vin, 4 rue des Pâtisseries.

ASSAINISSEMENT

Redevance majorée pour les installations non-conformes

Votre raccordement à l'assainissement collectif n'est pas conforme. À compter de janvier 2024, en cas de contrôles réalisés dans le cadre de la vente de votre bien, vous risquez une augmentation de votre redevance si votre installation n'est pas conforme.

Le raccordement des habitations à l'assainissement collectif permet de maintenir la qualité de la ressource en eau, la salubrité publique et de préserver l'environnement. Même si, depuis 2013, l'ARC a rendu obligatoires les contrôles de conformité des raccordements lors des ventes de biens, trop d'habitats sur notre territoire restent encore aujourd'hui non-conformes. C'est pourquoi, à compter de janvier 2024, une augmentation de la redevance d'assainissement collectif sera appliquée en cas de non-conformité.

Lutter contre les non-conformités les plus graves

Seront concernés par ce nouveau dispositif :

- Le non-raccordement et le raccordement partiel au réseau de collecte des eaux usées,
- Le raccordement des eaux usées sur le réseau d'eaux pluviales,
- Le raccordement des eaux pluviales sur le réseau d'eaux usées.

La redevance d'assainissement collectif sera majorée selon un barème progressif :

- Si aucuns travaux ne sont réalisés au bout de 6 mois après notification de la non-conformité par l'ARC au propriétaire, **la redevance sera majorée de 100%** l'année suivante.
- Si aucuns travaux ne sont réalisés au bout de 18 mois après notification de la non-conformité par l'ARC au propriétaire, **la redevance sera majorée de 200%** l'année suivante.
- Tant que les travaux ne seront pas réalisés, la redevance augmentera ainsi progressivement chaque année, **jusqu'à atteindre un maximum de 400%**.

Une fois les travaux achevés, vous devrez en informer les services de l'ARC qui en vérifieront la conformité.

Plus de renseignements :
assainissement@agglo-compiegne.fr - 03 44 85 44 72

Qu'est-ce que l'assainissement collectif ?

L'assainissement collectif désigne un système de canalisations dans lequel les eaux usées sont collectées et acheminées vers une station d'épuration chargée de restituer les eaux après épuration dans le milieu naturel.

Entretenez les gouttières de votre maison !

Avec l'automne, les feuilles mortes viennent encombrer les gouttières. Pour éviter la dégradation de votre bien, il est conseillé de nettoyer très régulièrement les conduites et réceptacles, de placer le cas échéant des grilles pour éviter l'obstruction des gouttières, à condition de bien retirer les feuilles mortes au fur et à mesure.

Un défaut d'entretien risque en effet d'abîmer votre maison suite à un écoulement direct le long de la façade, une dégradation des corniches, des bandeaux, des enduits, et finalement des infiltrations dans les murs et une dégradation des pierres et des joints.

En résumé :

- Enlever les déchets, désengorger les conduits
- Vérifier l'écoulement des eaux de pluie et l'absence de fuites
- Contrôler le bon état de la fixation des crochets

Si vous devez travailler en hauteur, n'omettez pas d'assurer votre sécurité en vous équipant convenablement !



6 quai de la République - Compiègne
03 44 85 44 95
contact@habitat-renové.fr

Horaires d'ouverture :

Du mardi au jeudi de 14h à 18h
et le vendredi de 9h à 12h.

Noël Solidarité

Pour que la magie de Noël s'installe dans tous les foyers compiégnais et que les étoiles brillent dans les yeux de tous les enfants, la Ville de Compiègne organise depuis de nombreuses années, l'opération Noël Solidarité, en faveur des enfants dont les familles sont dans le besoin.

Comme l'an passé, le CCAS propose un spectacle « Noël solidarité » pour les familles bénéficiant de la Complémentaire Santé Solidaire (CSS, anciennement CMU), samedi 9 décembre 2023 de 13h45 à 17h au Ziquodrome.

La Compagnie PECABLE présentera son spectacle « Sapristi, le Père Noël est malade ! » écrit et mis en scène par Cécilia Fornezzo.

Ce projet est proposé aux enfants de 0 à 10 ans et à leurs familles. Les inscriptions et la présence au spectacle sont obligatoires car les places sont limitées.

Les familles intéressées doivent s'inscrire soit :

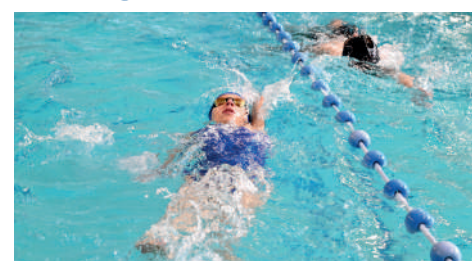
- Samedi 21 octobre de 9h30 à 12h à la Maison des Parents,

- Lundi 23 octobre de 14h à 17h Centre Anne-Marie Vivé
- Mardi 24 octobre de 14h à 17h Centre municipal de la Victoire, square Pierre Desbordes
- Mercredi 25 octobre de 14h à 17h Centre municipal Pompidou, allée Pierre Coquerel
- Jeudi 26 octobre de 14h à 17h au Centre Municipal de Bellicart, place de l'Echarde.

Une pièce d'identité et l'attestation Complémentaire Santé Solidaire sont demandées.

Informations au CCAS : 03 44 40 72 35

Stage multisports



Le prochain stage multisports de la Toussaint 2023 pour les enfants de 8 à 11 ans (24 places) se déroulera du lundi 23 octobre au vendredi 27 octobre 2023.

Les inscriptions se feront du lundi 25 septembre au vendredi 6 octobre 2023 pour les compiégnais et du lundi 2 octobre au vendredi 6 octobre 2023 pour les extérieurs.

De nombreuses initiations seront proposées par des éducateurs qualifiés : football, rugby, judo, basket, badminton, hockey sur glace, piscine, poney, handball, boxe, tennis de table.

Une préinscription se fait désormais en ligne sur le site de la Ville de Compiègne.

Renseignements : 03 44 40 73 40
sportsjeunesse@mairie-compiegne.fr

CENTRES DE LOISIRS



Du lundi 23 octobre au vendredi 3 novembre, les centres de loisirs accueillent les enfants de 3 à 16 ans. Inscriptions du lundi 25 septembre au vendredi 6 octobre.

Les centres ouverts :

- Centre Jeanne d'Arc (3/5 ans) : école Jeanne d'Arc, rue de la Baguette

- Centre Hersan (6/16 ans) : école Hersan, 3 rue Martel
- Centre Pompidou (3/5 ans) : école maternelle Pompidou 2, allée Pierre Coquerel
- Centre Pompidou (6/16 ans) : école Pompidou B, allée Pierre Coquerel

Les enfants y sont accueillis de 8h à 12h et de 13h30 à 18h. Possibilité de cantine.

Si vous souhaitez que votre enfant participe aux centres de loisirs durant les vacances de la Toussaint, une inscription est obligatoire sur le portail famille ou en mairie, au service de la Vie scolaire (bureau 251).

Il vous est demandé de verser la totalité de la prestation au moment de l'inscription.

Ce paiement peut se faire directement en ligne par le biais du portail famille si vous disposez déjà d'un compte, ou par chèques et espèces en vous rendant au service de la Vie scolaire durant les dates indiquées précédemment.

Nous vous rappelons que pour accéder au portail famille, un compte famille doit être ouvert auprès du service de la Vie scolaire.

Renseignements au 03 44 40 73 81

FERMETURE PROVISOIRE

➔ Agence CPAM de Compiègne

L'agence de la CPAM de l'Oise située rue du Maréchal Koenig est fermée pour cause de travaux jusqu'au printemps 2025. Ces travaux consistent en une rénovation totale extérieure et intérieure de l'immeuble en respect des normes environnementales et énergétiques, et afin d'améliorer la qualité de l'accueil des publics.

À compter du 11 septembre, et afin de maintenir l'offre de services pendant toute la durée des travaux, un accueil provisoire est proposé ZAC de Mercières, Bâtiment Les Tertiales, 2 rue Nicéphore Niepce à Compiègne. Il est préférable de privilégier la prise de rendez-vous avant toute visite.

Comment prendre RDV ?

Depuis le compte personnel sur ameli.fr - rubrique Mon agenda, Prendre un rendez-vous (l'assuré a le choix pour prendre un RDV téléphonique ou un RDV en agence).

Par téléphone au 36 46

Pour l'envoi de vos courriers, adresse postale unique : CPAM de l'Oise, 1 rue de Savoie BP 30326 - 60 013 Beauvais

Encore plus pratique sans avoir à se déplacer ! Les services du compte ameli sur www.ameli.fr En créant gratuitement son compte ameli, l'assuré accède à de nombreux services accessibles depuis son ordinateur ou son téléphone portable.

BRÈVES



Maison des parents

Retrouvez toute l'actualité de la Maison des Parents sur : www.agglo-compiegne.fr



Collectes de sang

Les collectes de sang du samedi matin ont désormais lieu au Gymnase de Royallieu, rue Personne de Roberval.

Prochaines collectes : mercredi 11 octobre de 14h à 19h dans les salles annexes de l'Hôtel de Ville, rue de la Surveillance et samedi 28 octobre de 8h30 à 12h30 au Gymnase de Royallieu à Compiègne.

Rens. au 06 13 22 56 46
ou piet.donsang@gmail.com



Service de garde des chirurgiens-dentistes

Le service de garde des chirurgiens-dentistes de l'Oise est régulé par le SAMU. Il faut donc composer le 15 pour toute urgence dentaire : uniquement les dimanches et jours fériés, de 9h à 12h.



Pharmacies de garde : 3237



SMUR : 15

Permanences

Pierre Vatin, député de Compiègne-sud, conseiller municipal, tient ses permanences le lundi de 16h30 à 17h30 au centre de rencontres de la Victoire et de 18h15 à 19h au centre social, rue du Docteur Roux, le mercredi de 9h à 12h à l'Hôtel de Ville, le samedi de 9h à 10h à l'Hôtel de Ville et de 11h à 12h, au local du Puy d'Orléans, avenue du Général Weygand.

Une nouvelle saison culturelle formidable !

Le Théâtre Impérial - Opéra de Compiègne et l'Espace Jean Legendre ouvrent leurs portes avec une programmation des plus enthousiasmantes et des plus variées. Près de 180 représentations vous attendent !

Au Théâtre Impérial, vous pourrez à nouveau entendre de grands interprètes et ensembles tels que Les Arts Florissants, La Tempête, Le Concert Spirituel, Les Frivolités Parisiennes, Les Siècles, et tant d'autres...

Dès octobre, le Théâtre Impérial vous réserve des moments inoubliables. Retrouvons-nous le vendredi 6 avec *Les Mariés de la Tour Eiffel*, un merveilleux concert autour d'œuvres du début du XX^e siècle, magnifié par les Frivolités Parisiennes. Dans un autre registre, émerveillez-vous devant l'opéra *The Fairy Queen* le vendredi 13, chef-d'œuvre de Purcell interprété par les Arts Florissants et sublimé par la chorégraphie de Mourad Merzouki.

Quant à la saison de l'Espace Jean Legendre, elle vous permettra d'assister à des spectacles

fabuleux de théâtre, de cirque, de danse et à des concerts comme ceux de Pink Martini et d'André Manoukian.

Ce mois-ci, vous aurez également l'occasion de découvrir les nouvelles œuvres de l'Artothèque à travers une exposition riche en couleurs.

En novembre, ne passez pas à côté de la pièce visionnaire *La Culotte* de Jean Anouilh, mise en scène par Émeline Bayart.

➔ Plus d'informations ou réservations des billets : 03 44 40 17 10 / 03 44 92 76 76 ou theatresdecompiègne.com



Les Mariés de la Tour Eiffel ©Les Frivolités Parisiennes



Pink Martini ©Chris Hornbecker



Une belle programmation

Près de 180 représentations



Co-directeur de la publication : Philippe Marini - Co-directeur de la publication : Françoise Trousselle
 Réalisation : Service communication (Ville de Compiègne) - Photographes : Edouard Bernaux / Richard Dugovic / Jonathan Coelho / DR
 Impression : Imprimerie de Compiègne - Régie publicitaire : LVC Communication - Tél. 06 11 59 05 32

Hôtel de Ville - BP 30009 - 60321 Compiègne
www.compiègne.fr

BIENVENUE DANS LA MAISON DU CHEF






Après avoir passé 15 ans dans des établissements trois étoiles au guide Michelin, Sébastien Tantot devient chef propriétaire de l'Auberge à la Bonne Idée en 2021. Elle se compose aujourd'hui de 13 chambres, avec un restaurant gastronomique et une table bistronomique.

Table gastronomique (1 étoile au Guide Michelin)
 Cuisine esthétique, raffinée et équilibrée à partir de 90 € et 145 € en accord mets & vins.

La Table de César (bistronomie)
 Cuisine familiale et réconfortante. Formule entrée, plat, dessert à 35 €.

Hôtel 3 étoiles
 Séjour au calme dans le charmant village de Saint-Jean-aux-Bois à partir de 160 € la nuit.

Auberge à la Bonne Idée
 3 rue des Meuniers · 60350 Saint-Jean-Aux-Bois
 Tél. : 03 44 42 84 09.
 Du mercredi au dimanche midi.
 Réservations par téléphone ou via le site www.sebastien-tantot.com.

AUTO, HABITAT, GASTRONOMIE, ANIMATIONS...

Foire expo!

COMPIÉGNOIS

29 SEPT. → 1 OCT.



EXPOSITION PLAYMOBIL®
 Exposition issue de collections privées

COMPIÈGNE-MARGNY

