



L'avancement de la rénovation urbaine

P4/5- Les grandes orientations des budgets 2024

P7- À la découverte de notre destination touristique !

P10 - Ensemble, participons à l'opération « Des fleurs pour les abeilles »

À la découverte des forêts du Compiégnois

L'Association du Pays Compiégnois, l'Agglomération de la Région de Compiègne et l'Office National des Forêts vous invitent à découvrir leur exposition « Les forêts du Compiégnois » qui a pour but d'informer et sensibiliser à la préservation de la biodiversité et à la gestion durable des forêts de Compiègne et de Laigue.

Complétez et testez vos connaissances avec des jeux sur les forêts du Compiégnois, les services rendus par la forêt et son évolution.

Face aux bouleversements climatiques et aux difficultés de régénération, il est nécessaire de préparer la forêt de demain pour qu'elle continue à remplir ses nombreux rôles. Comment entretenir cet écosystème pour en assurer le renouvellement et pérenniser sa diversité ?

Deux événements proposés à la Maison des Projets - Maison du Canal - 27 place d'Armes à Compiègne - entrée libre :

- > **une exposition à découvrir du 3 au 30 mai 2024** du mardi au samedi de 10h à 12h30 et 13h30 à 17h,
- > **une conférence-débat sur la forêt**, animée par l'ONF, **mercredi 15 mai à 17h30.**



EIFFAGE
IMMOBILIER

Profitez du meilleur choix et des meilleures offres de lancement

RE 2020
RÉGÉNÉRATION ENVIRONNEMENTALE

eiffage-immobilier.fr

0 800 734 734 * Service & appel gratuits

* Les Informations recueillies par notre société feront l'objet d'un traitement informatique destiné à la gestion de la clientèle et, éventuellement, à la prospection commerciale. Conformément à la loi n°78-17 du 6 janvier 1978 dite « Informatique et Libertés », vous bénéficierez d'un droit d'accès et de rectification aux informations vous concernant, que vous pouvez exercer en vous adressant à Eiffage Immobilier, 11 place de l'Europe - 78140 Vélizy-Villacoublay. Vous pouvez également, pour des motifs légitimes, vous opposer au traitement des données vous concernant. **Offre valable du 2 avril au 31 mai 2024, pour l'acquisition d'un logement neuf au sein de la résidence L'Orée à Compiègne (60), sous réserve de la signature de l'acte de vente dans les délais stipulés au contrat de réservation. Remise sur le prix de vente TTC du bien immobilier de 8 000 € pour un 2 pièces, de 10 000 € pour un 3 pièces. Dans la limite des stocks disponibles. Offre non cumulable avec toute autre offre promotionnelle en cours ou à venir. Conditions détaillées auprès de votre conseiller.

Une aide pour remplir votre déclaration d'impôts

Les espaces Cyber-base organisent, avec la Direction Départementale des Finances Publiques de Beauvais, des aides à la déclaration d'impôts, en présence d'un conseiller des finances publiques, à :

- > **Compiègne, mercredi 15 mai de 14h à 17h**, Cyber-base Pompidou,
- > **Le Meux, mercredi 29 mai de 9h30 à 12h**, salle des associations,
- > **La Croix Saint Ouen, jeudi 30 mai de 9h30 à 12h**, espace culturel.



Uniquement sur rendez-vous, places limitées, inscriptions au 03 44 42 56 30 ou cyberbase@agglo-compiegne.fr

À la rencontre de Jeanne d'Arc ou des impératrices Eugénie et Marie-Louise ?

Retrouvez les personnages illustres qui ont fait la renommée de Compiègne au cours d'une promenade théâtralisée à l'initiative de l'Office de Tourisme de Compiègne. Une expérience immersive pleine de charme et d'humour ! Prochaines dates :

- > **dimanche 9 juin** : à 11h et 14h30,
- > **samedi 21 septembre** : à 11h et 14h30.



Réservations : 03 44 40 01 00 - www.compiègne-pierrefonds.fr - tourisme@agglo-compiegne.fr

Trouvez un emploi lors du Forum de l'intérim

La Mission Locale du Pays Compiégnois et du Pays des Sources organise un Forum des agences d'intérim. Lors de cette 5^e édition, rencontrez la vingtaine d'agences présentes et découvrez les nombreuses opportunités qu'elles proposent notamment dans les domaines du tertiaire, du bâtiment et de l'industrie.

- > **Mercredi 15 mai 2024, de 9h à 13h**
Place de l'Hôtel de ville de Compiègne - Entrée libre.



Retrouvez la version audio de ce magazine en flashant ce QR code :



ÉDITORIAL

Philippe MARINI

Président de l'Agglomération de la Région de Compiègne, Sénateur honoraire de l'Oise, Maire de Compiègne

La rénovation urbaine de nos quartiers, un enjeu majeur de la collectivité

Permettre aux quartiers compiégnois des Musiciens et des Maréchaux de devenir plus équilibrés socialement, riches de programmes immobiliers innovants et abordables, mais aussi d'équipements publics répondant aux besoins des habitants actuels et à venir, tel est l'objectif de notre collectivité.

Ces engagements ont été scellés le 5 novembre 2021, par l'Agglomération de la Région de Compiègne, la ville de Compiègne, les partenaires sociaux l'OPAC de l'Oise et Clésence, l'Agence Nationale pour la Rénovation Urbaine (ANRU) et ses partenaires Action logement, la Caisse des dépôts et la Région Hauts-de-France.

Les bénéficiaires de ce programme de renouvellement urbain, dont les travaux se dérouleront jusqu'en 2030, s'étendent au-delà du cœur de Compiègne. Les nouveaux logements sociaux réalisés dans ce cadre, sur les communes de Choisy-au-Bac, La Croix Saint Ouen, Margny-lès-Compiègne et Venette, profiteront alors à de nombreux foyers.

Évidemment, il restera beaucoup à faire pour traiter les autres ensembles immobiliers sociaux qui ne sont pas compris dans le périmètre de ces opérations. Pour poursuivre un développement équilibré de notre territoire, il est primordial de prendre en compte la diversité sociale, économique, environnementale et culturelle, de réduire les inégalités afin d'offrir de meilleures opportunités économiques et de favoriser l'inclusion sociale.



+ de 50 000 followers



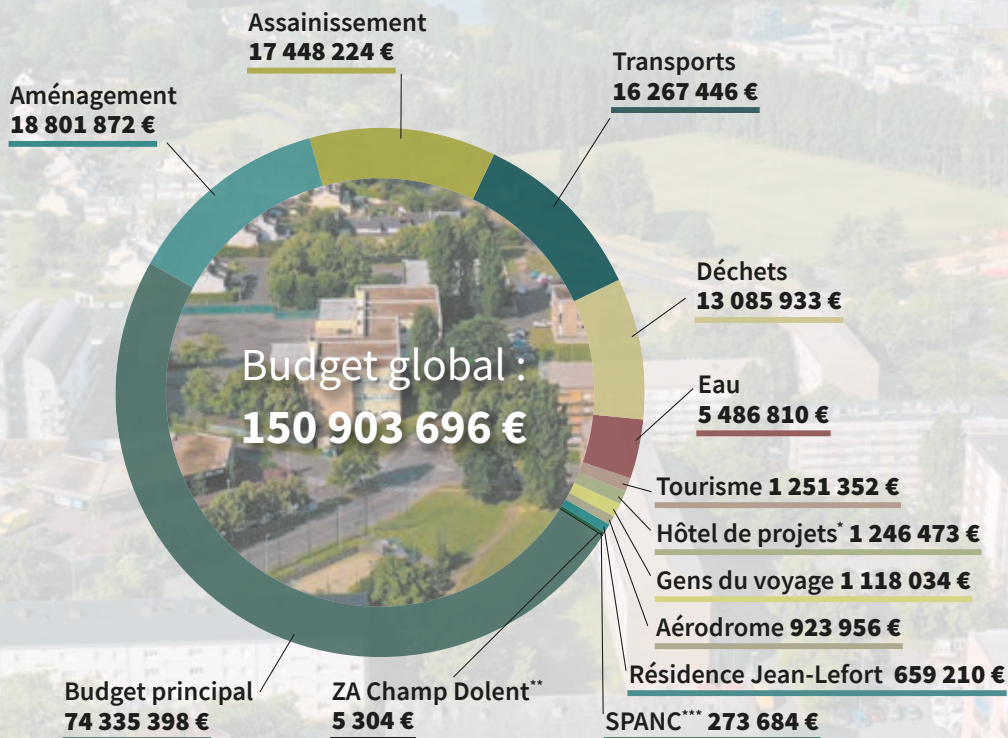
Suivez toute notre actualité sur notre page Compiègne et son agglomération



Les grandes orientations des budgets 2024



Laurent Portebois
2^e Vice-Président de l'ARC,
délégué aux finances, au contrôle de gestion et
aux ressources humaines,
Maire de Clairoux



1 budget principal + 12 budgets annexes = 150 903 696 €
(les montants indiqués sont ceux du budget 2024, montant total réel, hors mouvements d'ordres et comprennent les sections fonctionnement et investissement).

Un niveau d'investissement soutenu

« Le budget 2024 confirme le dynamisme et la bonne santé financière de l'Agglomération de la Région de Compiègne, notamment en prévoyant un niveau d'Investissement soutenu conformément au Plan Pluriannuel d'investissement (PPI), élaboré en 2022.

Malgré une conjoncture économique compliquée et un contexte mondial chahuté, nous nous sommes adaptés et nous avons maîtrisé nos dépenses de fonctionnement. Nous poursuivons donc notre gestion avec notamment les axes suivants :

- > **une stabilité de la pression fiscale,**
- > **un haut niveau d'épargne,**
- > **un recours à l'emprunt limité,**
- > **un développement continu de l'attractivité du territoire. »**

Nos priorités pour 2024

Budget principal : 19,3 M€ de dépenses d'investissement prévues (19,3 M€ en 2023), dont :

- > La poursuite du plan vélo.
- > Des travaux d'économie d'énergie.
- > La poursuite de l'installation de caméras de vidéoprotection.
- > Les travaux dans les zones d'activités.
- > La création d'un fonds de concours de 1 M€ pour aider les communes de l'ARC à réaliser leurs projets.
- > La poursuite du fonds de concours de 35 000 € aux 12 communes de moins de 2 000 habitants.
- > Les études en vue de la réhabilitation du complexe piscine-patinoire de Mercières.
- > La participation financière pour la liaison Roissy-Picardie.

Budget aménagement : 17,3 M€

de dépenses d'aménagement prévues au budget (17,7 M€ en 2022), avec notamment :

- > Le développement du Pôle des Hauts de Margny et du Parc d'Activités d'Aiguisy à Lachelle.
- > La poursuite de la ZAC du Camp des Sablons à Compiègne et de la Prairie II à Margny-lès-Compiègne.
- > La poursuite des études sur les ZAC de Choisy-au-Bac, Clairoux et Verberie.
- > La poursuite des études sur les Zones Artisanales (ZA).

Budget transports : 4,4 M€

de dépenses d'équipements sont prévues (2,0 M€ en 2023). Cette augmentation est due en grande partie aux travaux

* Parc Technologique des Rives de l'Oise - ** Le Champ Dolent est une zone d'activités de Verberie

*** Le SPANC est le Service Public d'Assainissement Non Collectif, il s'adresse aux secteurs isolés, non raccordés au réseau d'assainissement

L'ARC en quelques chiffres

85 046	habitants ¹
42 223	emplois ²
38 410	actifs ²
10 500	entreprises
6 000 000	de voyageurs/an pour les transports urbains et périurbains
155	km de pistes cyclables
265	km ²
22	communes
9	stations d'épuration

d'aménagement du Pôle d'Échanges Multimodal en gare de Compiègne, mais aussi, à l'acquisition de 2 nouveaux bus GNV, dans le cadre de notre plan de renouvellement et de verdissement, ainsi qu'à la continuité des services Allotic et Vélotic.

Budget eau : 4,2 M€ de dépenses d'équipements prévues (6,0 M€ en 2023). Une baisse qui marque l'achèvement du Schéma Directeur d'Alimentation en Eau Potable (SDAEP). Les investissements concerneront essentiellement la poursuite d'un important programme de renouvellement des canalisations.

Budget déchets : 1,9 M€ de dépenses d'équipements prévues (1,1 M€ en 2023) notamment pour l'installation de conteneurs à verre pour tout le territoire, avec un maintien à 8,5 % de la Taxe d'Enlèvement des Ordures Ménagères (TEOM).

¹ INSEE - Population légale 2021 - Date de parution : 26/01/2024

² INSEE / RP2020 paru le 27/06/2023

Nos projets phares

Le Pôle d'Échanges Multimodal pour faciliter la mobilité

Situé aux abords de la gare de Compiègne qui accueille 10.000 passagers chaque jour, le Pôle d'Échanges Multimodal (PEM) permet de passer d'un moyen de transport à un autre en toute simplicité, naturellement et avec fluidité. Le PEM sera ainsi réalisé au nord et sud des voies

ferrées, en lien direct avec l'ÉcoQuartier de la gare, pour faciliter la mobilité des usagers qui est un enjeu prioritaire pour notre territoire. En 2024, 2,5 M€ sont consacrés au démarrage de ces travaux qui débiteront sur sa partie nord et au débouché du pont Louis XV à l'été 2024.



Une réhabilitation complète du complexe piscine-patinoire de Mercières

Cet équipement sportif a été construit en 1989 par la ville de Compiègne. Il enregistre plus de 157 000 entrées par an, parmi lesquelles les établissements scolaires de l'agglomération, les clubs sportifs et un public varié.

Une mission d'audit financée par l'ARC permettra d'établir un état des lieux précis du bâtiment en vue de sa rénovation. À terme, il s'agira de rendre cet équipement intercommunal et ainsi en faciliter l'accès aux scolaires de l'ARC.



Un Plan Vélo qui s'accélère

En 2024, ce sont 2,1 M€ qui seront consacrés au Plan Vélo lancé en 2021. L'Agglomération de la Région de Compiègne développe la pratique du vélo au quotidien et met en place des actions permettant d'améliorer la vie des usagers, telles que l'uniformisation du jalonnement cyclable, l'amélioration de la qualité des aménagements existants. L'ARC continue de développer des actions concrètes et d'investir dans des infrastructures pour devenir un territoire cyclable et sécurisé pour ses usagers.

Au total, c'est un budget de 7 M€ sur 6 ans qui est alloué pour le développement des voies cyclables.



20
TERRE
DE JEUX
24

[Les acteurs de l'agglomération]



© Fédération Française de Tennis

Un Isarien aux portes des Jeux paralympiques de Paris 2024 !

Jérôme de Meyere, ancien nageur, excelle désormais dans sa nouvelle discipline, le tennis handisport. Étoile montante du Tennis Club Compiégnois Pompadour, entraîné par Jean-Patrick Atiouanombe, il espère être bientôt qualifié.

Jérôme de Meyere, ici à droite, avec les autres membres de l'équipe de France Quad en Lettonie pour la campagne de qualifications pour la Coupe du Monde Quad

Cet artiste-peintre de 45 ans, n'a pas fini de nous éblouir ! Tennisman depuis seulement 10 ans, c'est le Tennis Club Compiègne Pompadour (TCCP) qui l'a accueilli et fait progresser. Aujourd'hui, il parcourt le monde entier et remporte des trophées. Modèle de résilience, d'humilité et de simplicité, Jérôme puise son énergie auprès des membres du TCCP qui sont pour lui une véritable famille. C'est à force de travail et d'acharnement que Jérôme rêve d'intégrer, dès cette année, le top 20 des joueurs mondiaux dans sa discipline. Au-delà de ses performances, le sport

représente avant tout pour lui un moyen efficace de combattre sa pathologie musculaire. D'ici quelques jours, Jérôme saura s'il est qualifié pour rejoindre l'équipe de France de tennis Quad, ouverte aux sportifs ayant une atteinte aux membres inférieurs et supérieurs. Toute l'agglomération espère le retrouver en finale et le voir décrocher une médaille qu'il pourrait ramener à Compiègne !



Pour rejoindre le Tennis Club Compiègne Pompadour :
03 44 09 29 36

À la découverte de vos ancêtres, un hobby qui devient vite une passion



Qui n'a jamais songé à découvrir ses racines, ses ancêtres ou tout simplement retrouver des membres de sa famille ? Créée en 1981, l'Association Généalogique de l'Oise (AGO) accompagne les particuliers dans leurs recherches généalogiques en leur indiquant toutes les ficelles pour mener à bien ce travail de fourmi.

La généalogie, Thierry Naud, Président de l'association, est tombé dedans il y a maintenant 44 ans. Passionné par ces recherches dans le passé, ce retraité bénévole passe près de 7h chaque jour à retracer des filiations pour aider des particuliers dans leur quête.

Aujourd'hui, grâce au développement des nouvelles technologies, **il devient plutôt aisé de retracer sa généalogie jusqu'en 1600 pour les Compiégnois.**

Pour les plus aguerris, la filiation pourrait alors remonter beaucoup plus loin. Ce sont parmi les fonds civils, notariés et même hospitaliers, que nos passionnés recherchent, glanent et recoupent les

informations, pour tracer petit à petit l'arbre de leur famille.

Chaque mois, une permanence, tenue à Compiègne, permet aux membres de l'association de se retrouver pour s'entraider. Un compendium, revue spécialisée, leur est adressé chaque trimestre pour partager leurs nouvelles découvertes et un blog pourrait voir le jour en 2024, pour faciliter les échanges entre les membres du monde entier.

Antenne de Compiègne : 3 rue Jeanne d'Arc, 2^e étage. Prochaine permanence le samedi 25 mai à 14h.



Renseignement :
ageoise60@gmail.com
f : AGO Association
Généalogique
de l'Oise



©Résonance Films - Guillaume Chacun

À la découverte de notre destination touristique !

Riche d'un territoire qui s'étend sur plus de 630 km², la destination « Compiègne-Pierrefonds, le Grand Compiégnois vous accueille ! » a été créée en 2022 à l'échelle du Pays Compiégnois, composé de l'Agglomération de la Région de Compiègne, et des communautés de communes des Lisières et l'Oise et de la Plaine d'Estrées.

L'objectif de cette démarche est de donner à notre destination, alliant nature et Histoire, une image identitaire plus forte et plus visible aux yeux des visiteurs, en s'affranchissant des frontières administratives dans la communication.

Dans ce contexte, l'Agglomération de la Région de Compiègne, la Communauté de Communes des Lisières de l'Oise et leurs deux Offices de Tourisme ont travaillé conjointement avec la communauté de Communes de la Plaine d'Estrées sur le parcours client et ont déployé un ensemble d'outils ayant pour vocation d'accroître la fréquentation et de mettre en valeur le riche patrimoine de la destination.

Un site Internet

Consultable sur smartphone et disponible en six langues, ce site présente les incontournables du territoire, l'offre d'hébergements, les restaurants, les manifestations, les randonnées..., mais aussi des idées de séjours par thématique, des visuels immersifs et reportages vidéos. Cet outil digital de nouvelle génération accompagne le visiteur dans la constitution de son carnet de voyage, que ce soit en amont de sa venue ou lorsqu'il est déjà sur place.

www.compiègne-pierrefonds.fr

Une présence sur les réseaux sociaux

Pour faciliter et centraliser l'information, de nouveaux réseaux sociaux sous une identité unique ont été créés ainsi que la diffusion d'une newsletter hebdomadaire présentant les bons plans et actus du week-end à venir.

Pour vous inscrire, rendez-vous sur le site internet :

www.compiègne-pierrefonds.fr

www.facebook.com/destinationcompiègnepierrefonds

www.instagram.com/compiègne_pierrefonds_tourisme/

Une application randonnées

Cette application est à destination des férus de randonnées : cyclotouristes, pédestres et équestres.

Les visiteurs ont ainsi la possibilité d'accéder en autonomie, grâce à la géolocalisation, à de nombreuses balades sur le territoire, mettant en valeur les attraits touristiques



(petit patrimoine, châteaux, musées, restaurants, hébergements...).

www.compiègne-pierrefonds.fr/avoir-a-faire/balades-et-randonnees/

Une carte touristique bilingue

En français et en anglais cette nouvelle carte est téléchargeable sur le site internet. Elle présente les incontournables de notre territoire ainsi que les activités nature et de loisirs par thématique.

www.compiègne-pierrefonds.fr/en-pratique/nos-brochures/



Renseignements à l'Office de Tourisme de l'Agglomération de la Région de Compiègne : Place de l'Hôtel de Ville - 60200, Compiègne - 03.44.40.01.00
tourisme@agallo-compiègne.fr

L'avancement de la rénovation urbaine

La rénovation urbaine consiste à transformer les quartiers présentant des fragilités et des difficultés socio-économiques, à travers diverses actions sur les logements, les équipements publics et les aménagements urbains. À Compiègne, deux quartiers d'Intérêt National sont inscrits dans le Nouveau Programme National de Renouvellement Urbain (NPNRU) et bénéficient d'importantes transformations : les Musiciens et les Maréchaux.

Quels sont les secteurs concernés par le NPNRU ?

> **Le Clos des Roses, secteur Musiciens**, avec les squares Berlioz, Saint-Saëns, Gounod, Debussy, Charpentier, Chopin, Ravel et Fauré.

> **Les Maréchaux**, principalement sur sa partie sud, avec les squares Driant, Lyautey, French et Raynal, y compris les 4 tours des rues Wemyss et Juin.

> **D'autres communes de l'agglomération** telles que Choisy-au-Bac, La Croix Saint Ouen, Margny-lès-Compiègne et Venette

où seront construits des logements sociaux en contrepartie de ceux démolis aux Musiciens et Maréchaux.

Les Musiciens et les Maréchaux font partie d'un ensemble appelé par l'État, **quartier prioritaire de la politique de la ville (QPV)**, répondant à des critères de revenus par habitant et bénéficiant ainsi d'une politique visant à compenser les écarts de niveau de vie avec le reste du territoire.

L'ANRU (Agence Nationale pour la Rénovation Urbaine) accompagne la transformation de quartiers de la Politique de la ville dans toute la France. Elle a décidé, parmi l'ensemble des QPV, ceux éligibles au niveau national au Nouveau Projet d'intérêt National de Rénovation Urbaine (NPNRU), sous réserve de l'élaboration d'un plan répondant à des critères d'ambition, de mixité sociale et de changement d'image important.

L'Agglomération de la Région de Compiègne, en lien avec la ville de Compiègne et les bailleurs sociaux, OPAC de l'Oise et Clésence, a candidaté pour les 2 quartiers qui étaient éligibles en son sein, à savoir, La Victoire et Le Clos des Roses, autour d'un projet centré sur les Maréchaux sud et les Musiciens. Les projets présentés ont été validés par l'ANRU et ont fait l'objet d'une convention permettant le démarrage des travaux et aménagements.





Les grandes étapes de la rénovation urbaine

Réalisée entre 2020 et 2030, cette rénovation urbaine aura coûté plus de 119 millions d'euros TTC, dont plus de la moitié est financée par les bailleurs sociaux, et le reste réparti sur l'ensemble des partenaires. Elle se traduira par diverses actions sur les logements, les équipements publics et les aménagements urbains.

Côté logements

- > **222** logements sociaux démolis,
- > **596** logements réhabilités aux Musiciens et **346** aux Maréchaux,
- > **181** logements prévus en constructions aux Musiciens, majoritairement en accession,
- > **45** logements en accession prévus en construction aux Maréchaux,
- > **199** logements sociaux reconstruits sur Compiègne et l'ARC.

Côté équipements publics par la ville de Compiègne

- 4 bâtiments compiégnois réhabilités :
- > Centre Anne-Marie Vivé,
 - > Centre de Rencontres de la Victoire,
 - > Groupe scolaire Faroux,
 - > Puy du Roy.

Côté aménagements publics par l'ARC

Création de **2** places publiques, d'**1** parc sur les bords de l'Oise, de **4** espaces verts singuliers (vergers, jardins partagés...), de **7** aires de jeux ou de sport, de **6** rues, suppression des impasses, gestion alternative des eaux de pluie (noues, infiltration)...

Les enjeux de la rénovation urbaine

Les enjeux sont multiples et devront permettre d'ici à 2030 :

- > **De changer l'image** des secteurs rénovés et **améliorer leur cadre de vie.**
- > **De réduire les inégalités** à l'école, à l'embauche, etc.
- > **D'adapter les logements au changement climatique.**
- > **D'augmenter la mixité sociale** en construisant des logements sociaux dans le reste de l'agglomération pour permettre à l'ensemble des habitants de se loger en tenant compte de leurs différents niveaux de revenus.

Un projet réalisé avec les habitants

Les habitants ont été concertés à de nombreuses reprises lors de marches urbaines, questionnaires, micro-trottoirs et réunions de proximité. Ils ont également été associés :

- > **Lors de la co-conception des espaces de vie** du type aire de jeux et espace vert et notamment sur le choix de leurs équipements favorisés pour le Parc des Bords de l'Oise.
- > **En phase de réalisation du projet**, certains des espaces verts ont été plantés en collaboration avec des classes des écoles du secteur.



Stand au marché du Clos des Roses pour le choix des équipements du Parc des Bords de l'Oise



Plantations avec les élèves de l'école Robida en février 2024

Nos partenaires rénovation urbaine :



le saviez-
VOUS ?



Ensemble, participons à l'opération « Des fleurs pour les abeilles »



Un label APIcité®, pourquoi ?

Ce label est le symbole de notre engagement dans une démarche remarquable de protection de l'abeille et de sa vision de sauvegarde et de défense des pollinisateurs. Depuis plusieurs années, notre collectivité organise des réunions de sensibilisation et d'information sur le frelon asiatique ainsi que la distribution de pièges, afin de nous protéger et de lutter contre leur invasion. Les 2 dernières réunions en date ont eu lieu en avril 2024.

Dans le cadre de son label APIcité® obtenu en 2020, l'Agglomération de la Région de Compiègne soutient la campagne de sensibilisation citoyenne proposée par l'Observatoire Français d'Apiculture.

Face à la diminution de la ressource alimentaire des pollinisateurs, l'Observatoire Français d'Apiculture propose, pour la 8^e édition, une campagne nationale pour agir pour la préservation des abeilles.

Plusieurs événements sont organisés dans toute la France du 31 mai au 9 juin 2024 afin de sensibiliser le plus grand nombre

aux enjeux de la pollinisation et ainsi offrir des milliards de fleurs pour les abeilles, à planter et à semer dans son jardin, son balcon ou sa terrasse.

Pour participer activement à cette campagne, l'Agglomération de la Région de Compiègne met à disposition de ses habitants des sachets de graines (dans la limite des stocks disponibles), pour semer des plantes mellifères partout où cela est possible : jardinières, balcons, terrasses, espaces verts, jardins...



Renseignements :
vous rapprocher de votre mairie.

EXPRESSION DES MINORITÉS



Étienne DIOT

Conseiller municipal de Compiègne
etienne.diot@mairie-compiegne.fr
06 81 62 66 10

Emmanuelle GUILLAUME-MONNERY

Conseillère municipale
de Margny-lès-Compiègne
emmanuelle.guillaumemonnery
@margnylescompiegne.fr
06 81 25 77 09

De l'utilité de l'opposition

Adaptation du **pont de chemin de fer Compiègne-Margny** aux vélos, **cantine au collège Monod**. Sans notre insistance, ces deux sujets n'auraient jamais été mis à l'agenda de notre territoire. La preuve ? Depuis 20 ans, c'était silence radio sur Monod du côté du Département et pour le pont « C'était impossible ! ». Nous nous réjouissons d'avoir été décisifs à cette prise de conscience tardive et attendons désormais les réalisations.

Voilà l'utilité de l'opposition : **vigilance, propositions, contrôle.**

Sans vigilance, point de **remboursement d'indemnités d'élus compiégnais** indûment perçues (près de **20 000 € de vos impôts**) obtenu devant la justice. Point de recours contre celles potentiellement illégales à Margny.

Sans abnégation, point de **DROIT D'EXPRESSION** dans ce magazine, obtenu devant le tribunal administratif.

Sans vigilance, point d'alerte sur la légalité de la **vente de l'annexe de l'Église anglicane**.

Sans opposition, point de lecture attentive des **sevères rapports de la Chambre régionale des comptes** ni d'alerte sur la boulimie d'**artificialisation de terres agricoles dans l'ARC**.

Sans opposition, point de représentation des **79 % d'électeurs compiégnais et 78 % de Margnotins n'ayant pas voté pour la majorité municipale** en 2020.

Notre engagement est plus que jamais nécessaire à la démocratie locale dans notre territoire, il demande du temps, de l'énergie, est **entièrement bénévole** et tourné vers **l'intérêt général**.

L'Hôtel de ville de Compiègne comme vous ne l'avez jamais vu...

À l'occasion de la 20^e édition de la « Nuit européenne des musées », le samedi 18 mai prochain, venez découvrir le salon d'honneur de l'Hôtel de ville, le bureau du Maire, et d'autres salles aux boiseries et œuvres d'art remarquables.

Une animation musicale sera proposée dans la salle du conseil de 20h à 23h, par le groupe « Les Doigts Cassés », jazz manouche. Visite libre et entrée gratuite, de 20h à minuit.



Lutter contre la précarité énergétique



L'ARC vient d'être labellisée pour 3 ans « Territoire Zéro Exclusion Énergétique » dans le cadre de l'initiative lancée par le collectif national « Stop Exclusion Énergétique ».

Concrètement, cela signifie que notre collectivité s'engage à faire du sujet une grande cause du territoire, en massifiant la rénovation performante, globale et écologique de l'habitat des personnes en situation de grande précarité énergétique, et à déployer la méthodologie et son parcours d'accompagnement.

Le programme se déploiera dans un premier temps sur 4 communes de l'ARC : Béthisy-Saint-Pierre, Clairoux, Janville et Margny-lès-Compiègne.



Pour plus de renseignements, le guichet unique Habitat Rénové se tient à votre disposition 6 quai de la République (près de la gare) - 60200 Compiègne - 03 44 85 44 95 - contact@habitat-renove.fr - www.agglo-compiegne.fr/habitat-renove

Le guide des sorties nature !

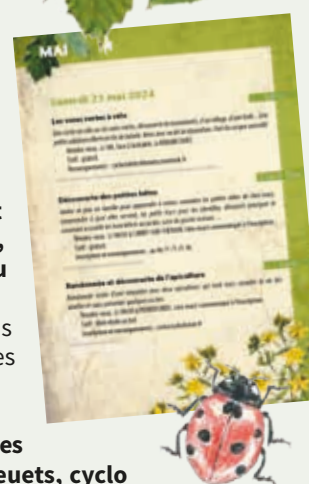
Le Centre Permanent d'Initiatives pour l'Environnement (CPIE) des Pays de l'Oise accompagne l'ARC pour ses actions portant sur le zéro-phyto dans les espaces publics, le jardinage naturel et l'adaptation au changement climatique.

Quatre fois par an, le CPIE publie un livret vous permettant de découvrir les différentes sorties et manifestations dans la région.

Ne manquez pas la découverte des voies vertes à vélo, organisée par l'association Les bleuets, cyclo tourisme de Jaux, Armancourt, Le Meux, le 25 mai et le 1^{er} juin au départ d'Armancourt.



Téléchargez-le gratuitement : www.cpie60.fr/cpie/content.aspx?D=221231
Ou flashez ce QR Code :



C'est où ?

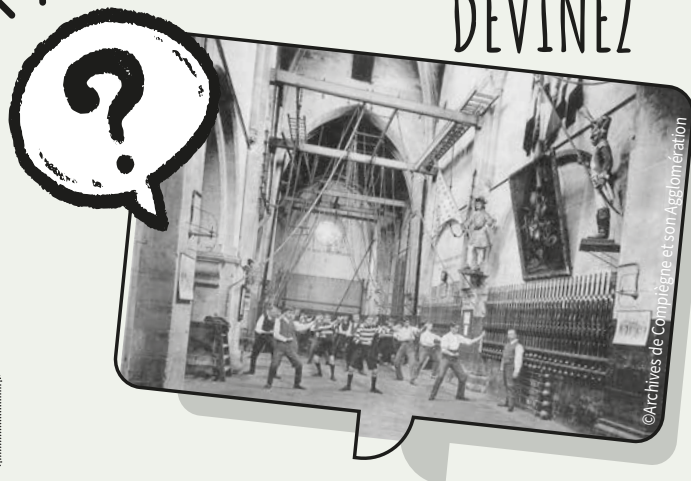
À la Révolution, l'église des Minimes à Compiègne devenue un bien national fut mise en vente. Très dégradée, elle échappa à la destruction au milieu du XIX^e siècle. Après rachat en 1859, la ville lui chercha une affectation sans lancer de lourds travaux. En 1865, la municipalité décida d'établir un gymnase communal qui resta utilisé jusqu'en 1972 et sa transformation en un stand de tir !

Aujourd'hui, l'Espace Saint-Pierre des Minimes est devenu un site culturel compiégnais incontournable en accueillant de nombreuses expositions.

Dès le 22 juin, les Archives intercommunales y présentent leur nouvelle exposition « RETROSPORTS » en lien avec les Jeux de Paris 2024, vous invitant à découvrir Compiègne, terre de sports et terre d'athlètes.

Du 22 juin au 1^{er} septembre 2024 - Espace Saint-Pierre des Minimes - Entrée gratuite

DEVINEZ



À VOTRE SERVICE !
7j/7 • Midi & soir

Portage de repas à domicile

L'aide à domicile
ADHAP

Livraison 9,22€/jour*

Midi & Soir
à domicile avec ADHAP

✓ **C'est vous qui choisissez !**
Vous avez le choix entre 3 entrées, 3 plats, 3 accompagnements, 3 produits laitiers, 3 desserts et un potage.

✓ **Vous êtes livré à domicile**

✓ **Dégustez !**

SI SERVICES à la personne

Communes desservies : les communes de l'ARC et leurs voisines

-50% DE RÉDUCTION DU CRÉDIT D'IMPÔT

*9,22€ par jour après réduction d'impôt.
Prix avant crédit d'impôt : 12€/jour. Le crédit d'impôt est valable sur la livraison uniquement.

ADHAP OISE EST - 149 rue de Paris
Appelez-nous au 03 44 36 72 96

L'offre
Pack
Matelas + Sommier + Pieds

Boréal

899€ 1 299€
140x190 160x200

60 ANS

Grand Litier
VOTRE BIEN-ÊTRE COMMENCE ICI

Literie Y. Lamouche

141, avenue Jean Moulin - ZAC du Camp du Roy - **JAUX - 03 44 83 41 07**

L'équipe de la gestion locative

Sécurisez vos revenus locatifs !

Grâce à notre propre assurance loyer impayé à taux privilégié et des délais d'indemnisation courts.

COMPIÈGNE GESTION LOCATIVE
5^e
agence de France 2021

21
CENTURY 21
Infinity

- DEPUIS 2002 -
www.century21.fr

Nos 5 agences

Compiègne	Senlis	Lacroix St-Ouen	Ressons-sur-Matz	Thourotte
03 44 23 22 21	03 44 53 05 05	03 44 91 04 04	03 44 85 84 64	03 44 43 03 88

graphi.fr - A081222-2